

10వ తరగతి
జనశాస్త్రం మాదిరి ప్రశ్నాపత్రం-2
సెక్షన్ - 1


అ)క్రింది ప్రశ్నలకు ఒక వాక్యంలో సమాధానమిమ్ము.
ఆ)ప్రతి ప్రశ్నకు 1/2 మార్కు

12X1/2=6

- 1)మొక్కలు శక్తిని క్రింది రూపంలో దాచుకుంటాయి.
అ)ఎ.టి.పి ఆ)యన్.ఎ.డి.పి.హెచ్2 ఇ)అ మరియు ఆ ఈ)ఏదీకాదు.
- 2)మానవుని శ్వాసక్రియలోని వాయు ప్రసార మార్గంలో చివరి భాగమేది?
- 3)రక్తంలోని శ్వాసక్రియ వర్ణదం ను తెలుపుము.
- 4)కపాల నాడుల సంఖ్య
అ)13 జతలు ఆ)15 జతలు ఇ)12జతలు ఈ)16జతలు.
- 5)మూత్రపిండం పరిమాణం పాడవు 5 సెం.మీ :: వెడల్పు -----
- 6)క్రింది జవులలో విచ్ఛిత్తిలో పాల్గొనే జవి.
అ)బాక్టీరియా ఆ)పుట్టగొడుగు ఇ)అమీబా ఈ) అ మరియు ఇ
- 7)ఫలదీకరణను నిర్వచించుము.
- 8)మానవునిలో ఆహారాన్ని చిల్చుటకు ఉపయోగ పడే దంతాలను తెలుపుము.
- 9)మెండల్ తన ప్రయోగంలో పాడవు బలాణీ మొక్కలను పాట్టి మొక్కలతో సంకరణం జరిపివుడు మొదటి తరం లో ఎలాంటి మొక్కలు ఏర్పడ్డాయి.
1) అన్నీ పాట్టి 2)అన్నీ పాడవు 3)సగం పాడవు 4) సగం పాట్టి.
- అ)1సరియైనది ఆ)2 సరియైనది. ఇ)3 సరియైనది. ఈ)4 సరియైనది.
- 10)గ్రీన్ పనిని తెలుపుము.
- 11)ఫింప్ పక్షులపై ప్రయోగం చేసిన శాస్త్రవేత్త ఎవరు?
- 12)మానవునిలో శక్తిని విడుదల చేసే వ్యవస్థ ఏది?

సెక్షన్ - 2

అ)క్రింది ప్రశ్నలకు ఒకటి లేదా రెండు వాక్యాలలో సమాధానమిమ్ము.
ఆ)ప్రతి ప్రశ్నకు ఒక మార్కు 8X1=8

- 13)శ్వాసక్రియలోని అంశ్య ఉత్పన్నాలను రాయండి.
- 14)పోషకాహార లోప వ్యాధులను ఏవేని మూడింటిని రాయండి.
- 15)పురుషులలో ముష్కాలు శరీరం వెలుపల ఉండుటకు కారణమేమి?
- 16)ఆకులలో మరియు బెరడులో ఆల్కలాయిడ్ లను కలిగిన మొక్కల పేర్లను తెలుపుము.
- 17)ప్రతీకార చర్యాచాపంలోని మెదటి మరియు చివరి భాగాలను రాయండి.
- 18)IUCN ను విస్తరించి వ్రాయుము.
- 19)  ఈ గుర్తు దేనిని సూచిస్తున్నది.
- 20)ఆహారపు గొలుసులో ప్రాథమిక వినియోగ దారులను శాఖాహారులు అంటారు .ద్వితీయ వినియోగదారులను ఏమంటారు?

సెక్షన్-2

అ)క్రింది ప్రశ్నలకు రెండు లేదా నాలుగు వాక్యాలలో సమాధానమిమ్ము.
ఆ)ప్రతి ప్రశ్నకు రెండు మార్కు

8X2=16

- 21)కిరణజన్య సంయోగ క్రియను నిర్వచించుము.
- 22)మానవుని లో గుండెకు కలుపబడిన రక్తనాళాలను తెలుపుము.
- 23) పిండకోశం పటాన్ని గీచి భాగాలను గుర్తించండి.
- 24)క్షయకరణ విభజన ప్రాముఖ్యతను పేర్కొనండి.

25) రాణి కిరణ జన్మ సంయోగ క్రియకు మరియు భూతాపానికి ఒకే వాయువు కారణమని తెలిపినది. ఇది సరియైనదేనా? సరియైన యెడల వివరించుము.



26) పంటలోని భాగాన్ని గుర్తించి దానిని గురించి రెండు వాక్యాలను రాయండి.

27) రేణు రూప కలుషితాల వలన తలెత్తే సమస్యలేవి?

28) భూగర్భ జలాలు తగ్గిపోవడానికి గల కారణాలను తెలుపండి.

సెక్షన్-4

అ) క్రింది ప్రశ్నలకు 6 లేదా 8 వాక్యాలలో సమాధానమిమ్ము.

అ) ప్రతి ప్రశ్నకు నాలుగు మార్కు

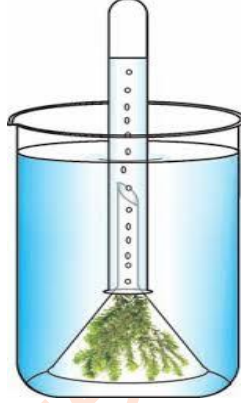
5X4=20

29) అవాయు మరియు వాయు శ్వాసక్రియలకు మధ్యగల తేడాలను రాయండి.

లేదా

సమీపపు సంవశిత నాళానికి దూరపు సంవశిత నాళానికి మధ్య గల తేడాలను రాయండి.

30) క్రింది ప్రయోగాన్ని పరిశీలించి దిగువ ఇవ్వబడిన ప్రశ్నలకు సమాధానాలు రాయండి.



అ) ఈ ప్రయోగ ఉద్దేశ్యమేమిటి?

అ) ప్రయోగ పరికరాలను రాయండి.

ఇ) ప్రయోగ పరిశీలనను రాయండి.

ఈ) ఈ ప్రయోగంలో విడుదలయ్యే వాయువును ఎలా పరీక్షిస్తావు?

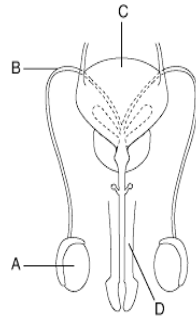
లేదా

రొట్టె పై బూజును పరిశీలించే ప్రయోగం యొక్క పరికరాలయ మరియు ప్రయోగ విధానాన్ని రాయండి.

31) పుష్పం నిలుపుకోత చక్కని పటాన్ని గీచి భాగాలను గుర్తించండి. అందలి ముఖ్యమైన భాగాలను రాయండి.

లేదా

క్రింది పటానికి భాగాలను గుర్తించండి. ఇది ఏ వ్యవస్థకు సంబంధించినది. ప్రసేకమును గురించి 2 వాక్యాలను రాయండి.



32) క్రింది పట్టికను సరియైన పదాలతో పూరించుము

కఫీస్		కేంద్రనాడీవ్యవస్థ
	వేప	యాంటీ సెప్టిక్
రిసర్చిన్	సర్వగంధి	
నల్లమందు		నొప్పి నివారణి

లేదా

క్రింది పేరాను చదివి దిగువ ఇవ్వబడిన ప్రశ్నలకు సమాధానమిమ్ము.

శ్వాసక్రియలో ఉచ్ఛ్వాస, నిచ్ఛ్వాస క్రియల ద్వారా గాలిని శ్వాసిస్తుంటాం. అనియంత్రితంగా జరిగే ఈ చర్యలను స్వయంచోదిత నాడీ వ్యవస్థలోని 'మజ్జాముఖం' నియంత్రిస్తుంది. శ్వాసక్రియ జరిగేటప్పుడు ఉదరవితానం కదలికల ద్వారా ఉరఃపంజరాన్ని కదిలించి ఊపిరితిత్తులలో సంకోచ, వ్యాకోచాలు కలిగిస్తుంది. అధిక ఆక్సిజన్ కలిగిన గాలి ఊపిరితిత్తుల ద్వారా రక్తంలోకి చేరుతుంది. ఆక్సిజన్ కణజాలాలకు రక్తం ద్వారా రవాణా చేయబడుతుంది. సంక్లిష్టమైన ఈ జీర్ణక్రియా విధానంలో అనేక రకాల అవయవాలు, అవయవ వ్యవస్థలు సమన్వయంతో పనిచేస్తాయి. జీర్ణక్రియ నోటినుండి పాయువు వరకు వ్యాపించి ఉన్న ఆహారనాళంలో జీర్ణక్రియ జరుగుతున్నప్పటికీ దీనికి శ్వాసవ్యవస్థ, రక్త ప్రసరణ వ్యవస్థ, నాడీ వ్యవస్థలతో సమన్వయం ఎంతో అవసరం. లేకపోతే ఆహారం ఆక్సీకరణం చెందడం పదార్థాల రవాణా, శక్తి ఉత్పాదకత మొదలైన ప్రక్రియలు చోటుచేసుకోలేవు. అలా జరగనట్లయితే ఒకదానిపై ఒకటి ఆధారపడి ఉన్న జీవ వ్యవస్థలన్నీ నిలిచిపోతాయి.

ప్రశ్నలు

- 1) ఆహారం ఆక్సీకరణ జరగడంలో ఏవవ్యవస్థలు పాల్గొంటున్నాయి?
 - 2) ఊపిరితిత్తులకు చేరే గాలిలో ఏ వాయువు లభికంగా వుంటుంది?
 - 3) ఊపిరితిత్తు లలో సంకోచ వ్యాకోచాలను కలిగించేది ఏమిటి?
 - 4) జీవక్రియల మధ్య సమన్వయం లేకపోతే ఏమి జరుగుతుంది?
- 33) మొక్కలలో హరితరేణువు లేకపోయిన యెడల సంభవించు పరిణామాలను ఊహించి రాయండి.

లేదా.

33) గుండె సంబంధ వ్యాధులను గురించి అదనపు సమాచారం తెలుసు కొనుటకు గుండె వ్యాధి నిపుణిని నీవెలాంటి ప్రశ్నలు అడుగుతావు?