

# RRB NTPC[TM] Grand Test-1

## Section 1

Q.1) కింది వాటిలో భిన్నమైన దాన్ని గుర్తించండి.

ఆస్టిచ్, కాకి, పాపురం, పిచ్చుక

[A] ఆస్టిచ్

[B] పాపురం

[C] కాకి

[D] పిచ్చుక

---

Q.2)  $\sqrt{(1-\sin^2\theta) + (1-\cos^2\theta)}$  ను సూక్ష్మీకరించండి.

[A]  $\cot\theta$

[B]  $\tan\theta$

[C]  $\sec\theta$

[D]  $\operatorname{cosec}\theta$

---

Q.3) కింది వాటిలో భిన్నమైంది ఏది?

28, 44, 68, 80, 92

[A] 28

[B] 44

[C] 80

[D] 92

---

Q.4) ఒక డెకాలీటర్ దేనికి సమానం?

- - -

[A] 10 కిలో లీటర్లు

[B] 10 లీటర్లు

[C] 100 లీటర్లు

[D] 10 సెంటీలీటర్లు

---

Q.5) బెంగాల్ దుఃఖదాయని అని ఏ నదిని పిలుస్తారు?

[A] బ్రహ్మపుత్ర

[B] హుగ్లీ

[C] భగీరథి

[D] దామోదర్

---

Q.6) TEACHER: BOOKS అయితే DOCTOR: ?

[A] చాక్

[B] సైకిల్

[C] స్టెతస్కోప్

[D] ఆప్రాన్

---

Q.7) బ్రిక్స్ (BRICS)లో B ఏ దేశాన్ని సూచిస్తుంది?

[A] బంగ్లాదేశ్

[B] బెర్లియం

[C] బ్రెజిల్

[D] బహ్రైన్

---

Q.8) మృణాళిని సారాభాయ్ ఎవరు?

[A] సినీ నటి

[B] శాస్త్రవేత్త

[C] శాస్త్రీయ నృత్యకారిణి

[D] గాయని

---

Q.9) రోహన్ కంటే మోహన్ పొడగరి, ఫర్హాన్ కంటే పొట్టి. మోహన్ కంటే కన్నన్ పొట్టి, రోహన్ కంటే పొడగరి. రోహన్, ఫర్హాన్ కంటే శంకర్ పొడగరి. వీరందరిలో పొడుగైనవారు ఎవరు?

[A] మోహన్

[B] ఫర్హాన్

[C] శంకర్

[D] కన్నన్

---

Q.10) పరుగుపందెంలో చివరగా పరుగెత్తుతున్న వాడి కంటే ముందు వ్యక్తిని దాటేస్తే నువ్వు ఏ స్థానంలో ఉంటావు?

[A] చివరి స్థానం

[B] చివరి నుంచి రెండో స్థానం

[C] చివరి నుంచి మూడో స్థానం

[D] చివరి నుంచి నాలుగో స్థానం

---

Q.11) మహారాణా ప్రతాప్ గుర్రం పేరు ఏమిటి?

[A] బుల్బుల్

[B] చేతక్

[C] హయగ్రీవ

[D] బాదల్

---

Q.12) అరుణ్, అజయ్లు ఒక పనిని వరుసగా 9, 12 రోజుల్లో పూర్తి చేస్తే, ఇద్దరూ కలిసి ఆ పనిని ఎన్ని రోజుల్లో పూర్తి చేస్తారు

[A]  $5\frac{1}{7}$

[B]  $11\frac{1}{2}$

[C]  $2^2$

[D] 7

Q.13) ధర్మోస్కోప్‌ను ఎవరు కనుగొన్నారు?

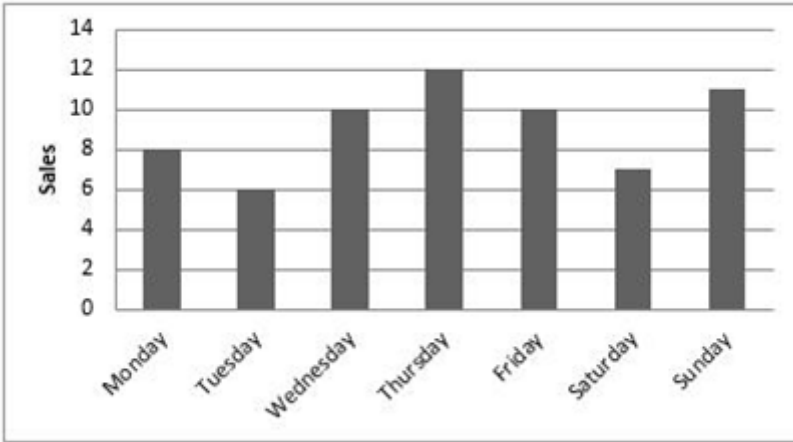
[A] గెలీలియో గెలిలీ

[B] కోపర్నికస్

[C] ఐజాక్ న్యూటన్

[D] జె.కెప్లర్

Q.14) కింది గ్రాఫ్ ఒక దుకాణాదారుడు ఒక వారంలో అమ్మిన సైకిళ్ల సంఖ్యను సూచిస్తుంది. దాని ఆధారంగా గురువారం నుంచి ఆదివారం వరకు ఎన్ని సైకిళ్లు అమ్ముడయ్యాయో కనుక్కోండి.



[A] 39

[B] 38

[C] 40

[D] 36

Q.15) హ్యోకర్ అంటే ఎవరు?

[A] వీధిలో వస్తువులను అమ్మే వ్యక్తి

[B] అనధికారికంగా కంప్యూటర్లోని డేటాను అపహరించే వ్యక్తి

[C] ఆన్లైన్లో కంప్యూటర్లను అమ్మే వ్యక్తి

[D] ఫోన్ కాల్స్ను రికార్డు చేసే వ్యక్తి

---

Q.16) లంబ సమద్విబాహు త్రిభుజంలోని సమానంగా ఉన్న రెండు కోణాల విలువ?

[A]  $30^\circ$

[B]  $45^\circ$

[C]  $60^\circ$

[D]  $90^\circ$

---

Q.17) ధమనులు రక్తాన్ని సరఫరా చేస్తాయి. ఇందులో ఏమి ఉంటుంది?

[A] ఆక్సిజన్

[B] కార్బన్ డై ఆక్సైడ్

[C] టాక్సిన్స్

[D] లిపిడ్స్

---

Q.18) కింది వాటిలో చనిపోయిన వ్యక్తి జ్ఞాపకార్థం కానిది ఏది?

[A] బిబి కా మక్యూబరా

[B] తాజ్ మహల్

[C] చార్మినార్

[D] ఇత్ మద్ ఉద్దౌలా

---

Q.19) రెండు వరుస సంఖ్యల్లో మొదటి సంఖ్యకు మూడు రెట్లు అయిన రెండో సంఖ్యకు రెండు రెట్లు కంటే 5 ఎక్కువ అయితే ఆ సంఖ్యలు ఏవి?

[A] 5, 6

[B] 6, 7

[C] 7, 8

[D] 9, 10

Instruction: 1, 2, 3, 4 అనే నాలుగు బహుళైచ్ఛిక సమాధానాలున్న ఒక ప్రశ్నపత్రాన్ని అమర్, బాబు, సెరా, దివ్య లను సాధించాలని చెప్పారు. వారు సాధించిన ఆన్సర్ షీట్ కింద ఉంది.

	Amar	Babu	Cera	Diya
అమర్	బాబు	సెరా	దివ్య	
Q <sub>1</sub>	2	1	1	3
Q <sub>2</sub>	4	3	2	4
Q <sub>3</sub>	3	4	3	1
Q <sub>4</sub>	3	2	2	4

బాబు అన్ని ప్రశ్నలకు తప్పుగా సమాధానాలు రాశాడు. అమర్ మొదటి రెండు సమాధానాలను కచ్చితంగా తప్పుగా రాశాడు. దివ్య రెండు ప్రశ్నలకు సరైన సమాధానాలు రాసింది కానీ నాలుగో ప్రశ్న మాత్రం కచ్చితంగా తప్పు. అమర్, సెరాలు ఒక్కొక్కరు ఒక మార్కు పొందారు.

Q.20) సెరా రాసిన ఏ ప్రశ్నకు సరిగ్గా సమాధానం రాసింది?

[A] Q1

[B] Q2

[C] Q3

[D] Q4

Instruction: 1, 2, 3, 4 అనే నాలుగు బహుళైచ్ఛిక సమాధానాలున్న ఒక ప్రశ్నపత్రాన్ని అమర్, బాబు, సెరా, దివ్య లను సాధించాలని చెప్పారు. వారు సాధించిన ఆన్సర్ షీట్ కింద ఉంది.

	Amar	Babu	Cera	Diya
అమర్	బాబు	సెరా	దివ్య	
Q <sub>1</sub>	2	1	1	3
Q <sub>2</sub>	4	3	2	4
Q <sub>3</sub>	3	4	3	1
Q <sub>4</sub>	3	2	2	4

బాబు అన్ని ప్రశ్నలకు తప్పుగా సమాధానాలు రాశాడు. అమర్ మొదటి రెండు సమాధానాలను కచ్చితంగా తప్పుగా రాశాడు. దివ్య రెండు ప్రశ్నలకు సరైన సమాధానాలు రాసింది కానీ నాలుగో ప్రశ్న మాత్రం కచ్చితంగా తప్పు. అమర్, సెరాలు ఒక్కొక్కరు ఒక మార్కు పొందారు.

Q.21) దివ్య ఏ రెండు ప్రశ్నలకు సరైన సమాధానాలు రాసింది?

[A] Q<sub>1</sub> , Q<sub>2</sub>

[B] Q<sub>1</sub> , Q<sub>3</sub>

[C] Q<sub>2</sub> , Q<sub>3</sub>

[D] 23 , 24

Instruction: 1, 2, 3, 4 అనే నాలుగు బహుళైచ్ఛిక సమాధానాలున్న ఒక ప్రశ్నపత్రాన్ని అమర్, బాబు, సెరా, దివ్య లను సాధించాలని చెప్పారు. వారు సాధించిన ఆన్సర్ షీట్ కింద ఉంది.

	Amar	Babu	Cera	Diya
అమర్	బాబు	సెరా	దివ్య	
Q <sub>1</sub>	2	1	1	3
Q <sub>2</sub>	4	3	2	4
Q <sub>3</sub>	3	4	3	1
Q <sub>4</sub>	3	2	2	4

బాబు అన్ని ప్రశ్నలకు తప్పుగా సమాధానాలు రాశాడు. అమర్ మొదటి రెండు సమాధానాలను కచ్చితంగా తప్పుగా రాశాడు. దివ్య రెండు ప్రశ్నలకు సరైన సమాధానాలు రాసింది కానీ నాలుగో ప్రశ్న మాత్రం కచ్చితంగా తప్పు. అమర్, సెరాలు ఒక్కొక్కరు ఒక మార్కు పొందారు.

Q.22) Q4 ప్రశ్నకు ఎవరు సరిగ్గా సమాధానం రాశారు?

[A] అమర్

[B] బాబు

[C] దివ్య

[D] ఏదీకాదు

Instruction: 1, 2, 3, 4 అనే నాలుగు బహుళైచ్ఛిక సమాధానాలున్న ఒక ప్రశ్నపత్రాన్ని అమర్, బాబు, సెరా, దివ్య లను సాధించాలని చెప్పారు. వారు సాధించిన ఆన్సర్ షీట్ కింద ఉంది.

	Amar	Babu	Cera	Diya	
	అమర్	బాబు	సెరా	దివ్య	
Q <sub>1</sub>		2	1	1	3
Q <sub>2</sub>		4	3	2	4
Q <sub>3</sub>		3	4	3	1
Q <sub>4</sub>		3	2	2	4

బాబు అన్ని ప్రశ్నలకు తప్పుగా సమాధానాలు రాశాడు. అమర్ మొదటి రెండు సమాధానాలను కచ్చితంగా తప్పుగా రాశాడు. దివ్య రెండు ప్రశ్నలకు సరైన సమాధానాలు రాసింది కానీ నాలుగో ప్రశ్న మాత్రం కచ్చితంగా తప్పు. అమర్, సెరాలు ఒక్కొక్కరు ఒక మార్కు పొందారు.

Q.23) బౌద్ధ గుహలకు ప్రసిద్ధి చెందిన కర్లా ఏ రాష్ట్రంలో ఉంది?

[A] మహారాష్ట్ర

[B] ఉత్తరప్రదేశ్

[C] ఉత్తరాఖండ్

[D] మధ్యప్రదేశ్



Q.24) కింద ఇచ్చిన శ్రేణిలో '?' స్థానంలో ఉండాల్సిన సంఖ్యను కనుక్కోండి.

6, 12, 20, 30, ?, 56, 72

[A] 40

[B] 42

[C] 44

[D] 48

---

Q.25) భారత రాజ్యాంగాన్ని మొదటిసారిగా ఎప్పుడు సవరించారు?

[A] 1949

[B] 1951

[C] 1952

[D] 1953

---

Q.26) వృత్తం: వృత్త పరిధి అయితే చతురస్రం:?

[A] భుజం

[B] వైశాల్యం

[C] చుట్టు కొలత

[D] కర్ణం

---

Q.27) కింది వాటిలో కరణం మల్లేశ్వరి ఏ క్రీడకు చెందిన క్రీడాకారిణి?

[A] టెన్నిస్

[B] స్విమ్మింగ్

[C] అథ్లెటిక్స్

[D] వెయిట్ లిఫ్టింగ్

---

Q.28) చంద్రుని కక్ష్యలో ఉన్న మొదటి ఉపగ్రహం ఏది?

[A] టనా 2

[B] టనా 10

[C] అపోలో 10

[D] అపోలో 11

---

Q.29) 107.03 నుంచి ఎంత తీసేస్తే 96.4 వస్తుంది.

[A] 1.63

[B] 10.63

[C] 10.53

[D] 9.63

---

Q.30) కింద ఇచ్చిన సంఖ్యలను అవరోహణ క్రమంలో అమర్చితే మధ్యలో ఉండే సంఖ్య?

4456, 4465, 4655, 4665, 4565

[A] 4456

[B] 4465

[C] 4565

[D] 4655

---

Q.31) 16 వర్గమూలం, 4 వర్గాల లబ్ధం ఎంత?

[A] 8

[B] 64

[C] 16

[D] 256

---

Q.32) కింది వాటిలో సత్యమైనది ఏది?

[A] 1 Gigabyte = 1024 MB

[B] 1 Gigabyte = 1,000,000 Kilobytes

[C] 1 Gigabyte = 10,000 MB

[D] 1 Gigabyte = 100,000 KB

---

Q.33) Bకు A కుమారుడు, Cకు తండ్రి. అయితే Cకు B ఏమవుతాడు.

[A] తండ్రి

[B] కుమారుడు

[C] తాత

[D] మనవడు

---

Q.34) XCVI=?

[A] 116

[B] 496

[C] 96

[D] 84

---

Q.35) ప్రపంచ క్షయ (టీబీ) వ్యాధి దినాన్ని ఏ రోజున జరుపుకుంటారు?

[A] మార్చి 28

[B] మార్చి 24

[C] మే 24

[D] మే 28

---

Q.36) 'CCITRKE' లోని అక్షరాల నుంచి ఏర్పడిన ఇంగ్లీష్ పదంలోని ఐదో అక్షరం?

- - -

[A] C

[B] K

[C] E

[D] I

---

Q.37) కింది వాటిలో వేటిని సంపూర్ణ కోణాలు అంటారు?

[A] కోణాల మొత్తం  $180^\circ$

[B] కోణాల మొత్తం  $135^\circ$

[C] కోణాల మొత్తం  $75^\circ$

[D] కోణాల మొత్తం  $90^\circ$

---

Q.38) భారతదేశ స్వాతంత్ర్య పోరాటంలో 'డూ ఆర్ డై' అనే నినాదాన్ని ఎవరు ఇచ్చారు?

[A] వీర్ సావరకర్

[B] నేతాజీ సుభాష్ చంద్రబోస్

[C] మహాత్మా గాంధీ

[D] సుబ్రమణ్య భారతి

---

Q.39) ఒక అమ్మాయిని చూపిస్తూ రాజీవ్.. 'మా సోదరి యొక్క అన్నయ్య తండ్రిగారి ఏకైక కూతురు' అన్నాడు. ఆ అమ్మాయి రాజీవ్ కు ఏమవుతుంది?

[A] తల్లి

[B] అత్త

[C] సోదరి

[D] మరదలు

---

Q.40) ఒక వ్యక్తి 144 నారింజలను రూ. 360లకు కొని వాటిని అమ్మి 10% లాభం పొందాలంటే డజనుకు ఎంత అమ్మాలి?

[A] 25

[B] 30

[C] 33

[D] 36

Q.41) కింది పదాలను ఇంగ్ల అక్షర క్రమంలో అమర్చిన తర్వాత మూడో పదం కనుక్కోండి.

Singer, Single, Sinister, Simple.

[A] Single

[B] Singer

[C] Sinister

[D] Simple

Instruction: కింది సమాచారాన్ని చదివి, కింది ప్రశ్నలకు సమాధానాలు రాయండి.

40 మంది విద్యార్థులు ఉన్న ఒక తరగతిలో 28 మంది తమిళం, 30 మంది తెలుగు మాట్లాడుతారు. అతరగతిలోని అందరు విద్యార్థులు ఏదో ఒక భాషను తప్పక మాట్లాడుతారు.

Q.42) కేవలం తెలుగు భాషను బాట్లాడే విద్యార్థులు ఎంత మంది?

[A] 8

[B] 10

[C] 12

[D] 14

Instruction: కింది సమాచారాన్ని చదివి, కింది ప్రశ్నలకు సమాధానాలు రాయండి.

40 మంది విద్యార్థులు ఉన్న ఒక తరగతిలో 28 మంది తమిళం, 30 మంది తెలుగు మాట్లాడుతారు. అతరగతిలోని అందరు విద్యార్థులు ఏదో ఒక భాషను తప్పక మాట్లాడుతారు.

Q.43) కెవలం తమిళ భాషను మాట్లాడే విద్యార్థులు ఎంత మంది?

[A] 8

[B] 10

[C] 12

[D] 14

---

Instruction: కింది సమాచారాన్ని చదివి, కింది ప్రశ్నలకు సమాధానాలు రాయండి.

40 మంది విద్యార్థులు ఉన్న ఒక తరగతిలో 28 మంది తమిళం, 30 మంది తెలుగు మాట్లాడుతారు. అతరగతిలోని అందరు విద్యార్థులు ఏదో ఒక భాషను తప్పక మాట్లాడుతారు.

Q.44) తమిళం, తెలుగు రెండింటినీ మాట్లాడే విద్యార్థులు ఎంత మంది?

[A] 12

[B] 15

[C] 18

[D] 22

---

Q.45) కంటిలోని కటకం యొక్క పని?

[A] కంటిని కప్పిఉంచడం

[B] చిత్రాలను సంబంధించిన సందేశాలను మెదడుకు పంపడం

[C] కంటి యొక్క నాభి దూరాన్ని మార్పు చేయడం

[D] ప్రమాదాల బారినుంచి కంటిని కాపాడటం

---

Q.46) అంగారక గ్రహానికి కల ఉపగ్రహాల సంఖ్య?

[A] 1

[B] 2

[C] 3

[D] 4

---

Q.47) భారతదేశంలో రాష్ట్రానికి కార్యనిర్వాహక అధిపతి ఎవరు?

[A] ప్రధానమంత్రి

[B] రాష్ట్రపతి

[C] సుప్రీంకోర్టు ప్రధాన న్యాయమూర్తి

[D] గవర్నర్

---

Q.48) రెండు సంఖ్యల లబ్ధం 35828, గ.సా.భా. 26 అయితే క.సా.గు.?

[A] 931788

[B] 689

[C] 1378

[D] 3583

---

Q.49) కింది వాటిలో సైప్రస్ రాజధాని ఏది?

[A] నికోషియా

[B] పోలిస్

[C] లమాకా

[D] అర్థిపోయు

---

Q.50) మీ తండ్రిగారు తల్లి, మీ తల్లి మీ సోదరుడు, మీ సోదరుడు మీ సోదరి, మీ సోదరి మీ తండ్రి అయితే మీ సోదరిని ఏమని పిలుస్తారు?

[A] తండ్రి

[B] తల్లి

[C] సోదరుడు

---

[D] సోదరి

---

Q.51) రాజు 4 సబ్జెక్టుల్లో 67, 69, 78, 88 మార్కులు పొందాడు. అతడు సరాసరి 80 మార్కులు పొందాలంటే 5వ సబ్జెక్టులో ఎన్ని మార్కులు పొందాలి?

[A] 88

[B] 90

[C] 96

[D] 98

---

Q.52) పెన్సిలిన్‌ను ఎవరు కనుగొన్నారు?

[A] ఐయాన్ ఫ్లెమింగ్

[B] అలెగ్జాండర్ ఫ్లెమింగ్

[C] స్టీఫెన్ హాకింగ్

[D] అలెగ్జాండర్ గ్రాహంబెల్

---

Q.53) ఇండియన్ నేషనల్ కాంగ్రెస్ జెండాను ఎక్కడ ఎగరవేసి అరుణ అసఫ్ అలీ గుర్తింపు పొందారు?

[A] సహాయ నిరాకరణోద్యమం

[B] శాసనోల్లంఘన ఉద్యమం

[C] స్వయం పాలన ఉద్యమం

[D] క్వీట్ ఇండియా ఉద్యమం

---

Q.54) 2014లో ఎన్నో లోక్‌సభ ఎన్నికలు జరిగాయి?

[A] 16వ

[B] 19వ

[C] 14వ

---



[D] 23వ

---

Q.55) 'ది రియల్ డీల్' అని ఏ బాక్సర్ కి పేరు ఉంది?

[A] మైక్ టైసన్

[B] మొహ్మద్ అలీ

[C] ఎవెండర్ హోలీఫీల్డ్

[D] జాయ్ లూయిస్

---

Q.56) 2011లో క్రిస్మస్ రోజు ఆదివారం అయితే 2012లో క్రిస్మస్ ఏ రోజు అవుతుంది?

[A] సోమవారం

[B] మంగళవారం

[C] బుధవారం

[D] గురువారం

---

Instruction: కింది అంశాల ఆధారంగా సమాధానాలు రాయండి.

ఐదుగురు బాలికలు మీకు ముఖం చేస్తూ మీ ఎదురుగా కూర్చున్నారు. రుషి, మనాలీలు ఊర్జాకు వరుసగా కుడివైపు, ఎడమవైపున కూర్చున్నారు.

మనాలి, తన్యాల మధ్యన ధావని కూర్చుని ఉంది.

Q.57) ధావని, రుషిల మధ్య ఎంతమంది బాలికలు కూర్చున్నారు?

[A] 1

[B] 2

[C] 3

[D] 4

---

Instruction: కింది అంశాల ఆధారంగా సమాధానాలు రాయండి.

ఐదుగురు బాలికలు మీకు ముఖం చేస్తూ మీ ఎదురుగా కూర్చున్నారు. రుషి, మనాలీలు ఊర్జాకు వరుసగా కుడివైపు, ఎడమవైపున కూర్చున్నారు.

మనాలి, తన్యాల మధ్యన ధావని కూర్చుని ఉంది.

Q.58) మధ్యలో ఎవరు కూర్చున్నారు?

[A] ధావని

[B] ఊర్జ

[C] మనాలి

[D] తన్యా

---

Instruction: కింది అంశాల ఆధారంగా సమాధానాలు రాయండి.

ఐదుగురు బాలికలు మీకు ముఖం చేస్తూ మీ ఎదురుగా కూర్చున్నారు. రుషి, మనాలీలు ఊర్జాకు వరుసగా కుడివైపు, ఎడమవైపున కూర్చున్నారు.

మనాలి, తన్యాల మధ్యన ధావని కూర్చుని ఉంది.

Q.59) తన్యాకు కుడివైపు కూర్చున్న వారు ఎవరు?

[A] రుషి

[B] మనాలి

[C] ధావని

[D] ఊర్జ

---

Q.60) రౌలత్ చట్టాన్ని ఎప్పుడు ఆమోదించారు?

[A] 1919

[B] 1921

[C] 1923

[D] 1916

---

Q.61) Blunt: Sharp అయితే Sow : ?

[A] Reap

[B] Seeds

[C] Farmer

[D] Crop

---

Q.62) కింది వాటిలో సునామీకి కారణమైంది ఏది?

[A] సముద్రం అడుగున భూకంపాలు

[B] టైఫోన్

[C] భూమి మీద అగ్నిపర్వత విస్ఫోటనాలు

[D] కరువు

---

Q.63) కింది వాటిలో భిన్నమైంది ఏది?

1, 8, 27, 36, 125, 216

[A] 1

[B] 8

[C] 36

[D] 216

---

Q.64) రూ. 37,500 అసలుపై 8శాతం చక్రవడ్డీ రేటు అర్ధ సంవత్సరం చొప్పున లెక్కిస్తే  $1\frac{1}{2}$  సంవత్సరం తర్వాత చెల్లించాల్సిన మొత్తం ఎంత?

[A] Rs. 42,182.40

[B] Rs. 42,000

[C] Rs. 42,120

[D] Rs. 42,812.40

---

Q.65) 50 నుంచి 100 లోపు ప్రధాన సంఖ్యల సంఖ్య ఎంత?

[A] 6

[B] 10

[C] 13

[D] 5

---

Q.66) 1 నిమిషం 12 సెకన్లు 1 గంటలో ఎంత శాతం

[A] 2%

[B] 12%

[C] 11%

[D] 1.2%

---

Q.67) కిందివాటిలో భిన్నమైన దాన్ని గర్తించండి.

ఎక్స్టర్నల్ హార్డ్ డ్రైవ్, కీబోర్డు, డిజిటల్ కెమెరా, కంపాక్ట్ డిస్క్

[A] ఎక్స్టర్నల్ హార్డ్ డ్రైవ్

[B] కీబోర్డు

[C] డిజిటల్ కెమెరా

[D] కంపాక్ట్ డిస్క్

---

Q.68) మూడు గంటలు 15, 20, 30 నిమిషాల వ్యవధిలో మోగుతూ ఉన్నాయి. ఉదయం 11 గంటలకు మూడు గంటలు ఒకేసారి మోగితే, మళ్లీ ఆ మూడు గంటలు ఒకేసారి మోగుతాయి?

[A] 11.30 am

[B] 12 noon

[C] 12.30 p.m.

[D] 1.00p.m.

---

Q.69) వాస్కోడిగామా భారతదేశంలో ఎప్పుడు అడుగుపెట్టాడు?

[A] 1492

[B] 1498

[C] 1948

[D] 1857

Q.70) ఐదుగురు విద్యార్థులు ప్రియాంక, మేరీ, సునీల్, ఆశ, రియాన్లు ఒక రేఖపై నిలుచున్నారు. ప్రియాంక, సునీల్లు రియాన్ కంటే ముందే నిలుచున్నారు. రియాన్, ఆశల మధ్యలో సునీల్ నిలుచున్నాడు. సునీల్, మేరీల మధ్యలో రియాన్ నిలుచున్నాడు. రేఖపై మొదటి వరసలో ఎవరు ఉన్నారు?

[A] ఆశ

[B] సునీల్

[C] రియాన్

[D] ప్రియాంక

Q.71) కింది వాటిలో ఏకకణజీవులు ఏ వర్గంలో ఉంటాయి?

[A] ప్రోటోజోవా

[B] ఆంథ్రోపోడా

[C] ఎఫైనోడెర్మటా

[D] అనెలిడా

Q.72) A ఎత్తు B ఎత్తులో  $5/8^{\text{th}}$  వంతు ఉంటుంది. B ఎత్తు, A ఎత్తుల నిష్పత్తి ఎంత?

[A] 5:8

[B] 3:8

[C] 5:3

[D] 8:5

Q.73) కింది వాటిలో మార్షల్ వాయువు అని దేనిని అంటారు?

- [A] ప్రోపేన్
  - [B] ఈథేన్
  - [C] మీథేన్
  - [D] బ్యుటేన్
- 

Q.74) ఒకతను బస్సులో ప్రయాణిస్తూ 35 ఎలక్ట్రికల్ స్తంభాలను 1 నిమిషంలో దాటును. రెండు ఎలక్ట్రికల్ స్తంభాల మధ్య దూరం 50 మీటర్లు అయితే బస్సు వేగం ఎంత?

- [A] 112 కి.మీ./గం.
  - [B] 102 కి.మీ./గం.
  - [C] 110 కి.మీ./గం.
  - [D] 120 కి.మీ./గం.
- 

Q.75) AMERICA=1734651, INDIA=68961 అయితే CANADA కోడ్ ఎంత?

- [A] 719181
  - [B] 518191
  - [C] 519581
  - [D] 715148
- 

Q.76) ఒక సమూహంలో  $\frac{2}{3}$  వంతు 1నుంచి 12 ఏళ్ల వయసు ఉన్న పిల్లలు ఉన్నారు. వీరిలో  $\frac{3}{4}$  వంతు 1 నుంచి 8 ఏళ్ల వయసున్న పిల్లలు ఉన్నారు. 9 నుంచి 12 ఏళ్ల వయసు ఉన్న పిల్లల భాగం ఎంత?

- [A]  $\frac{1}{3}$
- [B]  $\frac{1}{4}$
- [C]  $\frac{1}{6}$
- [D]  $\frac{1}{2}$

---

Q.77) డంబుల్లా బంగారు ఆలయం ఎక్కడ ఉంది?

[A] అమృత్సర్

[B] శ్రీలంక

[C] ఇండోనేషియా

[D] మలేషియా

---

Q.78) COW=41, GOAT=43 అయితే DOG=?

[A] 47

[B] 38

[C] 25

[D] 26

---

Q.79) ఒక కంపెనీ యందు పనిచేసే పదిమంది ఉద్యోగులు ఒక్కొక్కరు 36,200 రూపాయలు పొందుతున్నారు. 15 మంది ఉద్యోగులు ఒక్కొక్కరు 33,550 రూపాయలు పొందుతున్నారు. అయితే ఆ కంపెనీ ఉద్యోగుల సరాసరి వేతనం ఎంత?

[A] 34,875

[B] 34,610

[C] 27,900

[D] 36,410

---

Q.80) రాము వయసు ప్రస్తుతం అతని కొడుకు వయసుకు 4 రెట్లు ఉంటుంది. ఐదు సంవత్సరాల తర్వాత రాము వయసు కుమారుడి వయసు 3 రెట్లు అయితే వారి ప్రస్తుత వయసులు ఎంత?

[A] 60,15

[B] 40,10

[C] 20,5

---

[D] 32,8

---

Q.81) మీనా ఒక బ్యాంక్ నుంచి రూ. 2,75,000లను కారు లోన్ గా తీసుకొంది. ఆమె సంవత్సరానికి 8% వడ్డీ చొప్పున 3 సంవత్సరాల తర్వాత రూ. 335000 మొత్తంతో పాటు తన స్కూటర్ ను కూడా ఇస్తే ఆ స్కూటర్ ధర ఎంత?

[A] Rs. 60,000

[B] Rs.6,000

[C] Rs.66,000

[D] Rs.6,600

---

Q.82) రెండు ప్రాంతాలు A, Bల మధ్య దూరం 300 కి.మీ. ఇద్దరు వ్యక్తులు స్కూటర్ల మీద ఒకే సమయంలో ఎదురెదురుగా A, Bల నుంచి బయలుదేరారు. 2.5 గంటల తర్వాత వారి మధ్య దూరం 25 కి.మీ. ఒక స్కూటర్ వేగం మరో స్కూటర్ వేగం కంటే 10 కి.మీ./గం. ఎక్కువైతే ఆ స్కూటర్ల వేగం ఎంత?(కి.మీ./గం.లలో)

[A] 50 and 60

[B] 30 and 40

[C] 40 and 50

[D] 60 and 70

---

Q.83) అశోక చక్రవర్తి ఎవరి వారసుడు?

[A] చంద్రగుప్త మౌర్య

[B] బిందుసారుడు

[C] సుసిమా

[D] దశరథ

---

Q.84) కూచిపూడి నృత్యం ఏ రాష్ట్రానికి చెందింది?



[A] తమిళనాడు

[B] మహారాష్ట్ర

[C] ఆంధ్రప్రదేశ్

[D] ఒడిశా

---

Q.85) కోణార్క్ దేవాలయాన్ని ఎవరు నిర్మించారని ఎక్కువగా నమ్ముతారు?

[A] రాజా కులుత్తుంగ

[B] నరసింహదేవ-1

[C] విష్ణుగోప

[D] మహిపాల

---

Q.86) ఏడు భుజాలున్న బహుభుజిని ఏమంటారు?

[A] నోనాగాన్

[B] హెక్సాగాన్

[C] హెప్టాగాన్

[D] ఆక్టాగాన్

---

Q.87) జూలీ తన ఇంటి నుంచి ఉత్తర దిక్కుకు నడవడం ప్రారంభించి కొద్ది దూరం తర్వాత ఎడమవైపు తిరిగి తర్వాత కొద్ది దూరం నడిచి కుడివైపు తిరిగింది. తర్వాత కొద్ది దూరం నడిచి కుడివైపునకు తిరిగింది. ప్రస్తుతం ఆమె ఏ దిక్కుకు అభిముఖంగా ఉంది?

[A] తూర్పు

[B] పడమర

[C] ఉత్తరం

[D] దక్షిణం

---

Q.88)  $\cot A = 12/5$  అయితే  $(\sin A + \cos A) \times \operatorname{Cosec} A$  విలువ ఎంత?

- -

[A] 12/5

[B] 17/5

[C] 11/5

[D] 2

---

Q.89) కింద రెండు ప్రకటనలు, వాటికి సంబంధించిన నిర్ధారణలు ఉన్నాయి.

ప్రకటనలు:

1. కొన్ని పక్షులు గాడిదలు

2. అన్ని గాడిదలు మూర్ఖులు

నిర్ధారణలు:

3. అన్ని పక్షులు మూర్ఖులు

4. కొన్ని పక్షులు మూర్ఖులు

Choose which of the conclusions are right.

ఏ నిర్ధారణలు సరియైనవి

[A] 3 మాత్రమే సరైనది

[B] 4 మాత్రమే సరైనది

[C] 3, 4 రెండూ సరైనది

[D] 3, 4 రెండూ సరైనవి కావు

---

Q.90) థార్ ఎడారిని అనుకొని పాకిస్తాన్‌లో ఉన్న ఎడారి పేరు ఏమిటి?

[A] గోబి ఎడారి

[B] చోలిస్తాన్ ఎడారి

[C] సుకూర్ ఎడారి

[D] మీర్పూర్ ఎడారి

---

Q.91) ఎన్నో సంవత్సరాల క్రితం చనిపోయిన జంతువులు, మొక్కలు, ఇతర జీవుల అవశేషాలను సంరక్షించి అధ్యయనం చేసే శాస్త్రాన్ని ఏమంటారు?

[A] ఆంథ్రోపాలజీ

[B] ఆర్కియోలాజీ

[C] పేలియంటాలజీ

[D] ఫార్మకాలజీ

Q.92)  $(a^2 - b^2) \div (a + b) = 25$  అయితే  $a-b$  విలువ?

[A] 15

[B] 18

[C] 25

[D] 30

Q.93) ఒక మూలకం యొక్క పరమాణు భారం పొందడానికి కింది ఏ మూలక పరమాణు భారంతో పోల్చుతారు?

[A] ఆక్సిజన్

[B] కార్బన్

[C] హైడ్రోజన్

[D] నైట్రోజన్

Q.94) భూమి ఆకారం ఏమిటి?

[A] కచ్చితమైన అర్థగోళం

[B] అధిక వాలు

[C] కచ్చితమైన గోళం

[D] గోళాకారం

Q.95) కింది ఏ రెండు జట్లు మొట్టమొదటి అధికారిక అంతర్జాతీయ క్రికెట్ మ్యాచ్ ఆడాయి?

[A] ఇంగ్లండ్, ఆస్ట్రేలియా

[B] ఇంగ్లండ్, వెస్టీండీస్

[C] యూఎస్ఎ, కెనడా

[D] ఆస్ట్రేలియా, ఇండియా

---

Q.96) కింది వాటిలో అతి చిన్న ఖండం ఏది?

[A] ఆస్ట్రేలియా

[B] అంటార్కిటికా

[C] ఆఫ్రికా

[D] దక్షిణ అమెరికా

---

Q.97) ఒకతను ఒక టేబుల్ ను 25శాతం నష్టంతో రూ.4200లకు విక్రయించాడు. అతను 25శాతం లాభం పొందాలంటే ఆ టేబుల్ ను ఎంతకు అమ్మాలి?

[A] Rs. 1,400

[B] Rs. 8,400

[C] Rs. 7,000

[D] Rs. 5,600

---

Q.98) ఒక తరంగం యొక్క పౌనఃపున్యం పెరిగితే దాని తరంగదైర్ఘ్యం?

[A] పెరుగుతుంది.

[B] మార్పు ఉండదు

[C] తగ్గుతుంది

[D] రెండింటికీ సంబంధం లేదు

---

Q.99) ఒక ట్యాంకును రెండు పంపులు X, Y లు 5, 10 గంటలలో నింపును. Z పంపు ఆ ట్యాంకును 20 గంటల్లో ఖాళీ చేసిన, మూడు పంపులను ఒకేసారి తెరిచితే ట్యాంకు ఎన్ని గంటల్లో నిండుతుంది?

[A] 5

[B] 4

[C] 7

[D] 8

Q.100) అనిల్ 100 కోడి గుడ్లను రూ.6కు ఒకటి చొప్పున కొని, అందులో 25 కోడి గుడ్లను 10% లాభానికి, 25 కోడి గుడ్లను 25% నష్టానికి, మిగిలిన గుడ్లను 20% లాభానికి అమ్మితే మొత్తం మీద అతడు పొందే లాభ లేదా నష్ట శాతం ఎంత?

[A] 6.25% నష్టం

[B] 6.25% లాభం

[C] 8% లాభం

[D] 12% నష్టం

# RRB NTPC[TM] Grand Test-1

## Answers

### Section 1

Q.1)A Q.2)A Q.3)C Q.4)B Q.5)D Q.6)C Q.7)C Q.8)C Q.9)C Q.10)B Q.11)B Q.12)A  
Q.13)A Q.14)C Q.15)B Q.16)B Q.17)A Q.18)C Q.19)C Q.20)B Q.21)B Q.22)A Q.23)A  
Q.24)B Q.25)B Q.26)C Q.27)D Q.28)B Q.29)B Q.30)C Q.31)B Q.32)A Q.33)C Q.34)C  
Q.35)B Q.36)B Q.37)A Q.38)C Q.39)C Q.40)C Q.41)A Q.42)C Q.43)B Q.44)C Q.45)C  
Q.46)B Q.47)A Q.48)C Q.49)A Q.50)A Q.51)D Q.52)B Q.53)D Q.54)A Q.55)C Q.56)B  
Q.57)B Q.58)C Q.59)C Q.60)A Q.61)A Q.62)A Q.63)C Q.64)A Q.65)B Q.66)A Q.67)B  
Q.68)B Q.69)B Q.70)D Q.71)A Q.72)D Q.73)C Q.74)B Q.75)B Q.76)C Q.77)B Q.78)D

Q.79)B Q.80)B Q.81)B Q.82)A Q.83)B Q.84)C Q.85)B Q.86)C Q.87)A Q.88)B Q.89)B  
Q.90)B Q.91)C Q.92)C Q.93)C Q.94)D Q.95)C Q.96)A Q.97)C Q.98)C Q.99)B Q.100)B

# RRB NTPC[TM] Grand Test-1

## Explanations

### Section 1

Q.1) Explanation:

Multiple Choice Type Question: \*\* Explanation Not Available \*\*

---

Q.2) Explanation:

$$1 - \sin^2\theta = \cos^2\theta$$

$$1 - \cos^2\theta = \sin^2\theta$$

$$\sqrt{\frac{\cos^2\theta}{\sin^2\theta}} = \sqrt{\cot^2\theta} = \cot\theta$$

---

Q.3) Explanation:

$$8 \times 3 + 4 = 28$$

$$8 \times 5 + 4 = 44$$

$$8 \times 8 + 4 = 68$$

$$8 \times 9 + 8 = 80$$

$$8 \times 11 + 4 = 92$$

---

Q.4) Explanation:

Multiple Choice Type Question: \*\* Explanation Not Available \*\*

---

Q.5) Explanation:

Multiple Choice Type Question: \*\* Explanation Not Available \*\*

---

Q.6) Explanation:

Multiple Choice Type Question: \*\* Explanation Not Available \*\*

---

Q.7) Explanation:

Multiple Choice Type Question: \*\* Explanation Not Available \*\*

---

Q.8) Explanation:

Multiple Choice Type Question: \*\* Explanation Not Available \*\*

---

Q.9) Explanation:

Multiple Choice Type Question: \*\* Explanation Not Available \*\*

---

Q.10) Explanation:

Multiple Choice Type Question: \*\* Explanation Not Available \*\*

---

Q.11) Explanation:

Multiple Choice Type Question: \*\* Explanation Not Available \*\*

---

Q.12) Explanation:

అరుణ్ + అజయ్లు ఒక రోజు పని

$$= \frac{1}{9} + \frac{1}{12} = \frac{4+3}{36} = \frac{7}{36}$$

ఇద్దరూ కలిసి పని పూర్తి చేసే రోజులు

$$= \frac{36}{7} = 5\frac{1}{7}$$

---

Q.13) Explanation:

Multiple Choice Type Question: \*\* Explanation Not Available \*\*

---

Q.14) Explanation:

Multiple Choice Type Question: \*\* Explanation Not Available \*\*

---

Q.15) Explanation:

Multiple Choice Type Question: \*\* Explanation Not Available \*\*

---

Q.16) Explanation:

Multiple Choice Type Question: \*\* Explanation Not Available \*\*

---

Q.17) Explanation:

Multiple Choice Type Question: \*\* Explanation Not Available \*\*

---

Q.18) Explanation:

Multiple Choice Type Question: \*\* Explanation Not Available \*\*

---

Q.19) Explanation:

రెండు వరుస సంఖ్యలు =  $x, x + 1$

$$3x = 2(x + 1) + 5$$

$$3x = 2x + 2 + 5$$

$$3x - 2x = 7$$

$$x = 7$$

$$x + 1 = 7 + 1 = 8$$

---

Q.20) Explanation:



Multiple Choice Type Question: \*\* Explanation Not Available \*\*

---

Q.21) Explanation:

Multiple Choice Type Question: \*\* Explanation Not Available \*\*

---

Q.22) Explanation:

Multiple Choice Type Question: \*\* Explanation Not Available \*\*

---

Q.23) Explanation:

Multiple Choice Type Question: \*\* Explanation Not Available \*\*

---

Q.24) Explanation:

Multiple Choice Type Question: \*\* Explanation Not Available \*\*

---

Q.25) Explanation:

Multiple Choice Type Question: \*\* Explanation Not Available \*\*

---

Q.26) Explanation:

Multiple Choice Type Question: \*\* Explanation Not Available \*\*

---

Q.27) Explanation:

Multiple Choice Type Question: \*\* Explanation Not Available \*\*

---

Q.28) Explanation:

Multiple Choice Type Question: \*\* Explanation Not Available \*\*

---

Q.29) Explanation:

Multiple Choice Type Question: \*\* Explanation Not Available \*\*

---

Q.30) Explanation:

Multiple Choice Type Question: \*\* Explanation Not Available \*\*

---

Q.31) Explanation:

$$\sqrt{16} = 4, 4^2 = 16$$

$$4 \times 16 = 64$$

---

Q.32) Explanation:

Multiple Choice Type Question: \*\* Explanation Not Available \*\*

---

Q.33) Explanation:

Multiple Choice Type Question: \*\* Explanation Not Available \*\*

---

Q.34) Explanation:

$$X = 10; C = 100; V = 5; I = 6$$

$$XC = (100 - 10) = 90$$

$$90 + 5 + 1 = 96$$

---

Q.35) Explanation:

Multiple Choice Type Question: \*\* Explanation Not Available \*\*

---

Q.36) Explanation:

Multiple Choice Type Question: \*\* Explanation Not Available \*\*

---

Q.37) Explanation:

Multiple Choice Type Question: \*\* Explanation Not Available \*\*

---

Q.38) Explanation:

Multiple Choice Type Question: \*\* Explanation Not Available \*\*

---

Q.39) Explanation:

Multiple Choice Type Question: \*\* Explanation Not Available \*\*

---

Q.40) Explanation:

144 నారింజ పండ్లు = 12 డజన్లు

12 డజన్లు = 360 రూపాయలు.

1 డజను 30 రూ.

10శాతం లాభం అంటే

అమ్మొల్సిన ధర =  $30 \times \frac{110}{100} = 33$  రూపాయలు

---

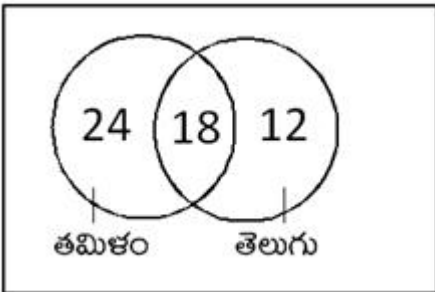
Q.41) Explanation:

Multiple Choice Type Question: \*\* Explanation Not Available \*\*

---

Q.42) Explanation:

వెన్ చిత్రం



తమిళం మాట్లాడేవారు =  $n(\text{Ta}) = 28$

తెలుగు మాట్లాడేవారు  $n(\text{Te}) = 30$

$n(\text{Ta} \cup \text{Te}) = 40$

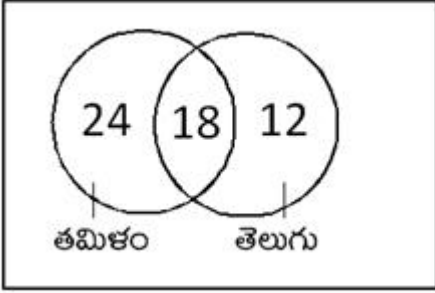
$$\begin{aligned}n(\text{Ta} \cap \text{Te}) &= n(\text{Ta}) + n(\text{Te}) - n(\text{Ta} \cup \text{Te}) \\ &= 28 + 30 - 40 = 18\end{aligned}$$

$$\begin{aligned}\text{కేవలం తెలుగు మాట్లాడేవారు} &= n(\text{Te}) - n(\text{Ta} \cap \text{Te}) \\ &= 30 - 18 = 12\end{aligned}$$

$$\begin{aligned}\text{తమిళం మాట్లాడేవారు} &= n(\text{Ta}) - n(\text{Ta} \cap \text{Te}) \\ &= 28 - 18 = 10\end{aligned}$$

Q.43) Explanation:

వెన్ చిత్రం



$$\text{తమిళం మాట్లాడేవారు} = n(\text{Ta}) = 28$$

$$\text{తెలుగు మాట్లాడేవారు} = n(\text{Te}) = 30$$

$$n(\text{Ta} \cup \text{Te}) = 40$$

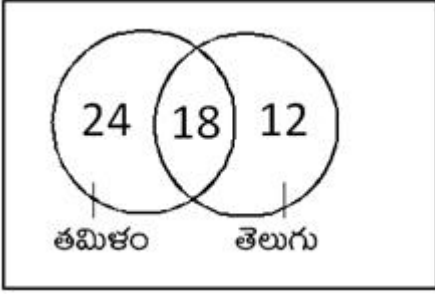
$$\begin{aligned}n(\text{Ta} \cap \text{Te}) &= n(\text{Ta}) + n(\text{Te}) - n(\text{Ta} \cup \text{Te}) \\ &= 28 + 30 - 40 = 18\end{aligned}$$

$$\begin{aligned}\text{కేవలం తెలుగు మాట్లాడేవారు} &= n(\text{Te}) - n(\text{Ta} \cap \text{Te}) \\ &= 30 - 18 = 12\end{aligned}$$

$$\begin{aligned}\text{తమిళం మాట్లాడేవారు} &= n(\text{Ta}) - n(\text{Ta} \cap \text{Te}) \\ &= 28 - 18 = 10\end{aligned}$$

Q.44) Explanation:

వెన్ చిత్రం



$$\text{తమిళం మాట్లాడేవారు} = n(\text{Ta}) = 28$$

$$\text{తెలుగు మాట్లాడేవారు} = n(\text{Te}) = 30$$

$$n(\text{Ta} \cup \text{Te}) = 40$$

$$\begin{aligned} n(\text{Ta} \cap \text{Te}) &= n(\text{Ta}) + n(\text{Te}) - n(\text{Ta} \cup \text{Te}) \\ &= 28 + 30 - 40 = 18 \end{aligned}$$

$$\begin{aligned} \text{కేవలం తెలుగు మాట్లాడేవారు} &= n(\text{Te}) - n(\text{Ta} \cap \text{Te}) \\ &= 30 - 18 = 12 \end{aligned}$$

$$\begin{aligned} \text{తమిళం మాట్లాడేవారు} &= n(\text{Ta}) - n(\text{Ta} \cap \text{Te}) \\ &= 28 - 18 = 10 \end{aligned}$$

Q.45) Explanation:

Multiple Choice Type Question: \*\* Explanation Not Available \*\*

Q.46) Explanation:

Multiple Choice Type Question: \*\* Explanation Not Available \*\*

Q.47) Explanation:

Multiple Choice Type Question: \*\* Explanation Not Available \*\*

Q.48) Explanation:

రెండు సంఖ్యల లబ్ధం = క.సా.గు. × గ.సా.భా.

$$35828 = \text{క.సా.గు.} \times 26$$

$$\text{క.సా.గు.} = \frac{35828}{26} = 1378$$

---

Q.49) Explanation:

Multiple Choice Type Question: \*\* Explanation Not Available \*\*

---

Q.50) Explanation:

Multiple Choice Type Question: \*\* Explanation Not Available \*\*

---

Q.51) Explanation:

$$4 \text{ సబ్జెక్టుల మొత్తం మార్కులు} = 67 + 69 + 78 + 88 = 302$$

$$5 \text{ సబ్జెక్టుల మొత్తం మార్కులు} = 5 \times 80 = 400$$

$$5 \text{ సబ్జెక్టులో రావాల్సిన మార్కులు} = 400 - 302 = 98$$

---

Q.52) Explanation:

Multiple Choice Type Question: \*\* Explanation Not Available \*\*

---

Q.53) Explanation:

Multiple Choice Type Question: \*\* Explanation Not Available \*\*

---

Q.54) Explanation:

Multiple Choice Type Question: \*\* Explanation Not Available \*\*

---

Q.55) Explanation:

Multiple Choice Type Question: \*\* Explanation Not Available \*\*

Q.56) Explanation:

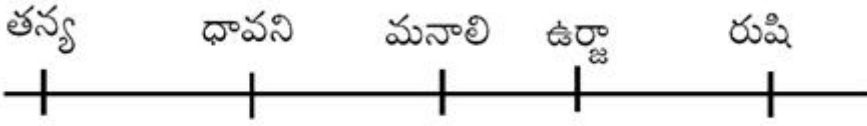
2011 క్రిస్మస్ ఆదివారం

2012 లీప్ సంవత్సరం కాబట్టి బేసి దినాల సంఖ్య = 2

ఆదివారం + 2 = మంగళవారం

Q.57) Explanation:

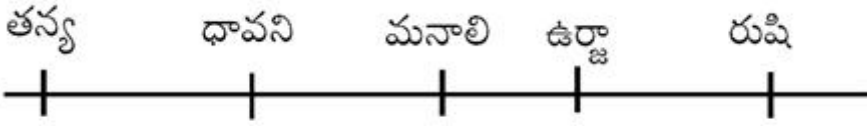
ఐదుగురు బాలికలు కింది విధంగా కూర్చున్నారు.



ధావని, రుషిల మధ్య ఇద్దరు బాలికలు కూర్చున్నారు.

Q.58) Explanation:

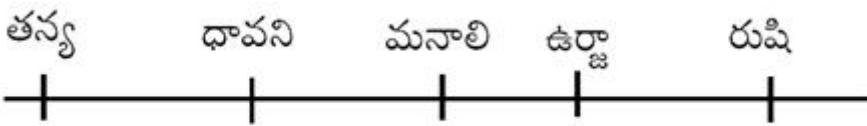
ఐదుగురు బాలికలు కింది విధంగా కూర్చున్నారు.



మనాలి మధ్యలో కూర్చుంది.

Q.59) Explanation:

ఐదుగురు బాలికలు కింది విధంగా కూర్చున్నారు.



తన్యాకు కుడివైపు ధావని కూర్చుంది.

---

Q.60) Explanation:

Multiple Choice Type Question: \*\* Explanation Not Available \*\*

---

Q.61) Explanation:

Multiple Choice Type Question: \*\* Explanation Not Available \*\*

---

Q.62) Explanation:

Multiple Choice Type Question: \*\* Explanation Not Available \*\*

---

Q.63) Explanation:

Multiple Choice Type Question: \*\* Explanation Not Available \*\*

---

Q.64) Explanation:

8 శాతం వడ్డీ రేటు అర్ధ సంవత్సరం కాబట్టి  $R = 4\%$  అవుతుంది.

అదేవిధంగా కాలం  $n = 3$  సంవత్సరాలు అవుతుంది. =

$$A = P \left( 1 + \frac{R}{100} \right)^n$$
$$= 37500 \left( 1 + \frac{4}{100} \right)^3 = 37500(1.04)^3$$

రూ. 42,182.40

---

Q.65) Explanation:

53, 59, 61, 67, 71, 73, 79, 83, 89, 97

సంఖ్య = 10

---

Q.66) Explanation:

1 నిమిషం = 60 సెకన్లు



1 నిమిషం 12 సెకన్లు = 72 సెకన్లు

1 గంట = 60 × 60 = 3600 సెకన్లు

$$\text{శాతం} = \frac{72}{3600} \times 100 = 2\%$$

---

Q.67) Explanation:

Multiple Choice Type Question: \*\* Explanation Not Available \*\*

---

Q.68) Explanation:

Multiple Choice Type Question: \*\* Explanation Not Available \*\*

---

Q.69) Explanation:

Multiple Choice Type Question: \*\* Explanation Not Available \*\*

---

Q.70) Explanation:

Multiple Choice Type Question: \*\* Explanation Not Available \*\*

---

Q.71) Explanation:

Multiple Choice Type Question: \*\* Explanation Not Available \*\*

---

Q.72) Explanation:

Multiple Choice Type Question: \*\* Explanation Not Available \*\*

---

Q.73) Explanation:

Multiple Choice Type Question: \*\* Explanation Not Available \*\*

---

Q.74) Explanation:

రెండు ఎలక్ట్రిక్ స్తంభాల మధ్య దూరం = 50 మీ.

35 ఎలక్ట్రికల్ స్తంభాల మధ్య గల దూరం =  $(35-1) \times 50 = 34 \times 50$  మీ.

కాలం = 1 నిమిషం = 60 సెకన్లు

$$\therefore \text{వేగం} = \frac{34 \times 50}{60} = \frac{85}{3} \text{ మీ./సె.}$$

$$= \frac{85}{3} \times \frac{18}{5} = 102 \text{ కి.మీ./గం.}$$

---

Q.75) Explanation:

A M E R I C A    I N D I A

1 7 3 4 6 5 1    6 8 9 6 1

C A N A D A

5 1 8 1 9 1

---

Q.76) Explanation:

ఒక సమూహంలో 1నుంచి 12 ఏళ్ల వయసు ఉన్న పిల్లలు =  $2/3$

$$1 \text{ నుంచి } 8 \text{ ఏళ్ల వయసున్న పిల్లలు} = \frac{2}{3} \times \frac{3}{4} = \frac{1}{2}$$

$$9 \text{ నుంచి } 12 \text{ ఏళ్ల వయసు ఉన్న పిల్లల భాగం} = \frac{2}{3} - \frac{1}{2} = \frac{1}{6}$$

---

Q.77) Explanation:

Multiple Choice Type Question: \*\* Explanation Not Available \*\*

---

Q.78) Explanation:

Multiple Choice Type Question: \*\* Explanation Not Available \*\*

---

Q.79) Explanation:

10 మంది ఉద్యోగుల మొత్తం జీతం =  $10 \times 36,200$

$$= \text{రూ.}3,62,000$$

$$15 \text{ మంది ఉద్యోగుల మొత్తం జీతం} = 15 \times 33,550$$

$$= \text{రూ.}5,02,500$$

25 మంది ఉద్యోగుల సరాసరి వేతనం

$$= \frac{362000 + 502500}{25} = \frac{864500}{25} = 34580 \text{ రూపాయలు}$$

Q.80) Explanation:

రాము కుమారుడి ప్రస్తుత వయస్సు =  $x$  సంవత్సరాలు అనుకుంటే

$$\text{రాము ప్రస్తుత వయసు} = 4x$$

$$5 \text{ సంవత్సరాల తర్వాత వారి వయసులు} = x + 5; 4x + 5$$

$$4x + 5 = 3(x + 5)$$

$$4x + 5 = 3x + 15$$

$$4x - 3x = 15 - 5$$

$$x = 10$$

కుమారుడి వయసు = 10 సంవత్సరాలు

$$\text{రాము ప్రస్తుత వయసు} = 4(10) = 40 \text{ సంవత్సరాలు}$$

Q.81) Explanation:

$$3 \text{ సంవత్సరాల తర్వాత ఆమె చెల్లించిన మొత్తం} = \frac{275000 \times 8 \times 3}{100} + 275000$$

$$= 66000 + 275000 = 341000$$

$$\therefore \text{స్కూటర్ ధర} = 34100 - 335000 = 6000$$

Q.82) Explanation:

Multiple Choice Type Question: \*\* Explanation Not Available \*\*

Q.83) Explanation:

Multiple Choice Type Question: \*\* Explanation Not Available \*\*

---

Q.84) Explanation:

Multiple Choice Type Question: \*\* Explanation Not Available \*\*

---

Q.85) Explanation:

Multiple Choice Type Question: \*\* Explanation Not Available \*\*

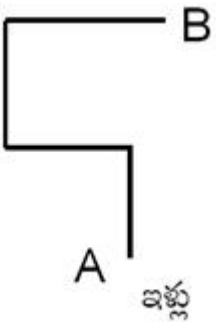
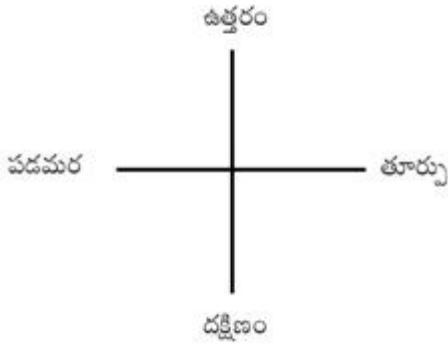
---

Q.86) Explanation:

Multiple Choice Type Question: \*\* Explanation Not Available \*\*

---

Q.87) Explanation:



జూలీ ప్రస్తుతం తూర్పు దిక్కున ఉంది.

---

Q.88) Explanation:

$$(\sin A + \cos A) \times \operatorname{Cosec} A$$

$$= \sin A \cdot \operatorname{Cosec} A + \cos A \cdot \operatorname{Cosec} A$$

$$= \sin A \cdot \frac{1}{\sin A} + \cos A \cdot \frac{1}{\sin A}$$
$$= 1 + \cot A$$

$$= 1 + \frac{12}{5} = \frac{17}{5}$$

---

Q.89) Explanation:

Multiple Choice Type Question: \*\* Explanation Not Available \*\*

---

Q.90) Explanation:

Multiple Choice Type Question: \*\* Explanation Not Available \*\*

---

Q.91) Explanation:

Multiple Choice Type Question: \*\* Explanation Not Available \*\*

---

Q.92) Explanation:

$$(a^2 - b^2) \div (a + b) = 25$$

$$\Rightarrow (a + b)(a - b) \div (a + b) = 25$$

$$\therefore a - b = 25$$

---

Q.93) Explanation:

Multiple Choice Type Question: \*\* Explanation Not Available \*\*

---

Q.94) Explanation:

Multiple Choice Type Question: \*\* Explanation Not Available \*\*

---

Q.95) Explanation:

Multiple Choice Type Question: \*\* Explanation Not Available \*\*

---

Q.96) Explanation:

Multiple Choice Type Question: \*\* Explanation Not Available \*\*

---

Q.97) Explanation:

అమ్మిన వెల = 4200 రూపాయలు

నష్ట శాతం = 25 %

$$\text{కొన్న వెల} = \frac{4200 \times 100}{100 - 25} = \frac{420000}{75} = 5,600 \text{ రూపాయలు}$$

లాభశాతం = 25 %

$$\text{అమ్మిన వెల} = \frac{5600 \times 125}{100} = 7000 \text{ రూపాయలు}$$

---

Q.98) Explanation:

Multiple Choice Type Question: \*\* Explanation Not Available \*\*

---

Q.99) Explanation:

ఒక గంటలో మొత్తం తొట్టి నింపబడు భాగం

$$= \left( \frac{1}{5} + \frac{1}{10} - \frac{1}{20} \right) = \frac{4+2-1}{20} = \frac{5}{20} = \frac{1}{4}$$

∴ ట్యాంకు 4 గంటల్లో నిండుతుంది.

---

Q.100) Explanation:

అనిల్ 100 కోడి గుడ్లను కొన్న వెల = 100 × 60 = 600

25 కోడి గుడ్లను 10శాతానికి లాభానికి అమ్మిన

25 × 6 = 150 రూపాయలు

అమ్మిన వెల  
 $= 150 \times \frac{110}{100} = 165$

25 కోడి గుడ్లను 25% నష్టానికి అమ్మితే అమ్మిన వెల  
 $= 150 \times \frac{75}{100} = 112.50$

మిగిలిన 50 గుడ్లను 20% లాభానికి అమ్మితే 50 గుడ్ల ధర =  $50 \times 6 = 300$

అమ్మిన వెల  
 $300 \times \frac{120}{100} = 360$

మొత్తం కోడి గుడ్లను అమ్మిన వెల =  $165 + 112.50 + 300 = 637.50$

లాభం =  $637.50 - 600 = 37.50$

లాభ శాతం  
 $= \frac{37.50}{600} \times 100 = 6.25\%$