



Time : 150 Minutes

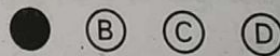
సమయము : 150 నిమిషములు

INSTRUCTIONS (నిర్దేశములు)

- Please check the Test Booklet and ensure that it contains all the 150 questions. If you find any defect in the Test Booklet or OMR Answer Sheet, please get it replaced immediately.
ప్రశ్న పత్రములో అన్ని ప్రశ్నలు 150 ముద్రించబడినవో లేవో చూచుకొనవలెను. ప్రశ్న పత్రములో గాని, OMR సమాధాన పత్రములో గాని ఏదైనా లోపమున్నచో దాని స్థానములో వేరొకదానిని వెంటనే తీసుకొనవలెను.
- The test booklet consists of 150 questions. Part A contains 50 questions and Part B contains 100 questions. Each question carries 1 mark.
ఈ ప్రశ్న పత్రములో 150 ప్రశ్నలున్నవి. పార్ట్ A నందు 50 ప్రశ్నలు మరియు పార్ట్ B నందు 100 ప్రశ్నలు కలవు. ఒక్కొక్క ప్రశ్నకు 1 మార్కు కేటాయించబడినది.
- The Question Paper is set in English and translated into Telugu language. The English version will be considered as the authentic version for valuation purpose.
ప్రశ్నపత్రము ఇంగ్లీషులో తయారుచేయబడి తెలుగు భాషలోకి తర్జుమా చేయబడినది. సమాధాన పత్రము మదింపు చేయునపుడు ఇంగ్లీషు ప్రశ్నపత్రము ప్రామాణికముగా తీసుకొనబడును.
- The Test Booklet is printed in four (4) Series, viz. A B C D. The Series, A or B or C or D is printed on the right-hand corner of the cover page of the Test Booklet. Mark your Test Booklet Series A or B or C or D in Part C on side 1 of the OMR Answer Sheet by darkening the appropriate circle with Blue/Black Ball point pen.
ప్రశ్న పత్రము నాలుగు వర్గములలో (Series) అనగా A B C D వర్గములలో ముద్రించబడినది. ఈ వర్గములను A గాని B గాని C గాని D గాని ప్రశ్న పత్రము యొక్క కవరు పేజీ కుడివైపు మూలలో ముద్రించబడినది. మీకిచ్చిన ప్రశ్న పత్రము యొక్క వర్గము (Series) A గాని B గాని C గాని D గాని OMR సమాధాన పత్రము ఒకటవ వైపు పార్ట్ C నందు అందుకోసము కేటాయించబడిన వృత్తమును బ్లూ/బ్లాక్ బాల్ పాయింట్ పెన్నుతో నల్లగా రుద్ది నింపవలెను.

Example to fill up the Booklet Series

If your Test Booklet Series is A, please fill as shown below :



If you have not marked the Test Booklet Series at Part C of side 1 of the OMR Answer Sheet or marked in a way that leads to discrepancy in determining the exact Test Booklet Series, then, in all such cases, your OMR Answer Sheet will be invalidated without any further notice. No correspondence will be entertained in the matter.

మీ ప్రశ్న పత్రము యొక్క వర్గమును (Series) OMR సమాధాన పత్రము ఒకటవ వైపున పార్ట్ C లో గుర్తించకపోయినా లేక గుర్తించిన వర్గము ప్రశ్నపత్ర వర్గము ఖచ్చితముగా తెలుసుకొనుటకు వివాదమునకు దారి తీసేదిగా ఉన్నా అటువంటి అన్ని సందర్భములలో, మీకు ఎటువంటి నోటీసు జారీ చేయకుండానే OMR సమాధాన పత్రము పరిశీలించబడదు (invalidated). దీనిని గురించి ఎటువంటి ఉత్తరప్రత్యుత్తరము జరుపబడవు.

PART A

1. The Andhra Pradesh Reorganisation Bill was introduced in the Lok Sabha by Sushil Kumar Shinde on

- (1) 10th February, 2014
- (2) 11th February, 2014
- (3) 12th February, 2014
- (4) 13th February, 2014

2. Consider the following statements :

- A. Cornwallis came to India in 1786 as Governor-General.
- B. The Permanent Land Revenue Settlement raised the status of tenants to the rank of land owners.
- C. Zamindars were relieved of all magisterial and police powers.

Identify the correct statements from the above.

- (1) Both A and C
- (2) Only B
- (3) Both A and B
- (4) Both B and C

పార్ట్ A

1. ఆంధ్ర ప్రదేశ్ పునర్వ్యవస్థీకరణ బిల్లు సుశీల్ కుమార్ షిండే లోక్ సభలో ప్రవేశ పెట్టిన తేదీ

- (1) 10 ఫిబ్రవరి, 2014
- (2) 11 ఫిబ్రవరి, 2014
- (3) 12 ఫిబ్రవరి, 2014
- (4) 13 ఫిబ్రవరి, 2014

2. క్రింది వాక్యములను పరిశీలించండి :

- A. కారన్ వాలిస్ గవర్నర్ జనరల్ గా 1786 లో ఇండియాకు వచ్చెను.
- B. శాశ్వత శిస్తు నిర్ణయ విధానం కౌలుదార్ల స్థాయిని భూమి యాజమాన్యాలస్థాయికి పెంచింది.
- C. అన్ని న్యాయపరమైన మరియు పోలీసు అధికారములను జమీందారుల నుండి తీసివేసినారు.

పై వాక్యములలో సరియైనవానిని గుర్తించండి.

- (1) A మరియు C రెండూ
- (2) B మాత్రమే
- (3) A మరియు B రెండూ
- (4) B మరియు C రెండూ

3. The present strength of Andhra Pradesh Legislative Assembly and Legislative Council respectively is

- (1) 119 and 40
- (2) 126 and 78
- (3) 175 and 58
- (4) 140 and 75

4. Panchayati Raj system is not prevalent in the Indian State of

- (1) Meghalaya
- (2) Madhya Pradesh
- (3) Maharashtra
- (4) Uttar Pradesh

5. A federal feature of the Indian Constitution is the

- (1) Finance Commission
- (2) Integrated Judiciary
- (3) Emergency Powers of President
- (4) Division of Powers

6. The Center-State Commission set up by the United Progressive Alliance Government in 2007 is

- (1) Sarkaria Commission
- (2) Punchhi Commission
- (3) Veerappa Moily Commission
- (4) Hanumanthaiah Commission

3.

ప్రస్తుతం ఆంధ్ర ప్రదేశ్ విధానసభ మరియు విధాన పరిషత్తుల సభ్యుల సంఖ్యలు వరుసగా

- (1) 119 మరియు 40
- (2) 126 మరియు 78
- (3) 175 మరియు 58
- (4) 140 మరియు 75

4.

భారతదేశంలోని ఈ రాష్ట్రంలో పంచాయతీ రాజ్ వ్యవస్థ మనుగడలో లేదు

- (1) మేఘాలయ
- (2) మధ్య ప్రదేశ్
- (3) మహారాష్ట్ర
- (4) ఉత్తర ప్రదేశ్

5.

భారత రాజ్యాంగం సమాఖ్య లక్షణం

- (1) ఆర్థిక సంఘం
- (2) సమీకృత న్యాయ శాఖ
- (3) రాష్ట్రపతి అత్యవసర అధికారాలు
- (4) అధికారాల విభజన

6.

2007 లో ఐక్య ప్రగతి కూటమి ప్రభుత్వంచేత నియమించబడిన కేంద్ర రాష్ట్ర సంబంధాల కమిషన్

- (1) సర్కారియా కమిషన్
- (2) పూంఛీ కమిషన్
- (3) వీరప్ప మొయిలీ కమిషన్
- (4) హనుమంతయ్య కమిషన్

7. The first item in the list of Fundamental Duties of Indian citizens is to

- (1) Respect the National Flag only
- (2) Respect the National Anthem only
- (3) Respect the ideals of the Constitution only
- (4) Respect the ideals of the Constitution, National Flag and National Anthem

8. These rights enable men to have a reasonable and legal source of livelihood.

- (1) Economic Right
- (2) Right to Liberty
- (3) Right to Freedom of Religion
- (4) Right to Education

9. Match the following correctly :

Issue	Years
A. Magna Carta	i. 1789
B. Bloodless Revolution	ii. 1776
C. American Declaration of Independence	iii. 1688
D. French Revolution	iv. 1215

- (1) A-i B-ii C-iv D-iii
- (2) A-iv B-iii C-ii D-i
- (3) A-ii B-i C-iii D-iv
- (4) A-iii B-iv C-i D-ii

7. భారత పౌరుల ప్రాథమిక విధుల జాబితాలోని మొదటి అంశం

- (1) జాతీయ పతాకాన్ని మాత్రమే గౌరవించడం
- (2) జాతీయ గీతాన్ని మాత్రమే గౌరవించడం
- (3) రాజ్యాంగం ఆదర్శాలను మాత్రమే గౌరవించడం
- (4) రాజ్యాంగ ఆదర్శాలను, జాతీయ పతాకం, జాతీయగీతాన్ని గౌరవించడం

8. వ్యక్తులు తమ జీవనభృతిని సహేతుకమైన, చట్టబద్ధమైన మార్గాల ద్వారా సంపాదించుకునేందుకు ఈ హక్కు అవకాశం కల్పిస్తుంది

- (1) ఆర్థిక హక్కు
- (2) స్వేచ్ఛా హక్కు
- (3) మత హక్కు
- (4) విద్యా హక్కు

9. క్రింది వానిని సరిగా జత పరచండి :

విషయము	సంవత్సరం
A. మాగ్నా కార్టా	i. 1789
B. రక్తరహిత విప్లవం	ii. 1776
C. అమెరికా స్వాతంత్ర్య ప్రకటన	iii. 1688
D. ఫ్రెంచి విప్లవం	iv. 1215

- (1) A-i B-ii C-iv D-iii
- (2) A-iv B-iii C-ii D-i
- (3) A-ii B-i C-iii D-iv
- (4) A-iii B-iv C-i D-ii

10. Consider the following statements :

- A. Economic elements are treated as a source of justice.
- B. Political justice symbolises political inequality.
- C. Social justice enforces the principle of equality before law.

Identify the correct statements from the above.

- (1) Only B
- (2) Both A and B
- (3) Both B and C
- (4) Both A and C

11. The theory of this person applies to both public and private spheres.

- (1) John Locke
- (2) John Rawls
- (3) David Miller
- (4) David Ricardo

12. "Man's life was solitary, poor, nasty, brutish and short." This is stated by

- (1) Plato
- (2) Thomas Hobbes
- (3) Aristotle
- (4) John Locke

10. క్రింది వాక్యములను పరిశీలించండి :

- A. ఆర్థిక అంశములను న్యాయమునకు ఆధారంగా పరిగణిస్తారు.
- B. రాజకీయ న్యాయం అనేది రాజకీయ అసమానత్వాన్ని సూచిస్తుంది.
- C. చట్టం ముందు అందరూ సమానులే అని సామాజిక న్యాయం చెబుతుంది.

పై వాక్యములలో సరియైనవానిని గుర్తించండి.

- (1) B మాత్రమే
- (2) A మరియు B రెండూ
- (3) B మరియు C రెండూ
- (4) A మరియు C రెండూ

11. వీరి సిద్ధాంతం వర్జిక్ మరియు ఫ్రైవేటు రెండు అంశములకు వర్తిస్తుంది

- (1) జాన్ లాక్
- (2) జాన్ రాల్స్
- (3) డేవిడ్ మిల్లర్
- (4) డేవిడ్ రికార్డ్

12. "మానవుని జీవితంలో ఒంటరితనం, పేదరికం, అసహ్యమైన, పాశవిక, అల్పకాలికత తాండవిస్తుంటాయి." దీనిని చెప్పిన వారు

- (1) ప్లేటో
- (2) థామస్ హాబ్స్
- (3) అరిస్టాటిల్
- (4) జాన్ లాక్

13. Identify the correct names of the tribes living in Madhya Pradesh, Himachal Pradesh, Manipur and Tripura respectively.
- (1) Baigas, Gaddis, Chirus and Lushais
 - (2) Bhutias, Garos, Khasis and Kotas
 - (3) Abors, Badagas, Chenchus and Warlis
 - (4) Khasis, Mikirs, Mundas and Shompens
14. The second longest national waterway in India is
- (1) Jawahar Canal
 - (2) Buckingham Canal
 - (3) Sutej Yamuna link canal
 - (4) Sharda Canal
15. Lucknow Airport is associated with the name of this leader.
- (1) Arun Singh
 - (2) Amar Singh
 - (3) V.P. Singh
 - (4) Charan Singh
16. Red Sandalwood in Andhra Pradesh is available in these districts.
- (1) Chittoor and YSR Kadapa
 - (2) P.S. Nellore and Anantapur
 - (3) Kurnool and Krishna
 - (4) Guntur and Srikakulam
13. భారతదేశంలో మధ్య ప్రదేశ్, హిమాచల ప్రదేశ్, మణిపూర్ మరియు త్రిపుర రాష్ట్రాలలోని గిరిజనులు పిలవబడే క్రమము వరుసగా
- (1) బైగాస్, గడ్డిస్, చిరు మరియు లూషియాలు
 - (2) భుటియాస్, గార్స్, ఖాసిస్ మరియు కోటాస్
 - (3) అబోర్స్, బడగస్, చెంచు మరియు వార్లిస్
 - (4) ఖాసిస్, మికిర్స్, ముండాస్ మరియు షోంపెన్సు
14. భారతదేశంలో రెండో పొడవైన జాతీయ జలమార్గం
- (1) జవహర్ కాలువ
 - (2) బకింగ్ హామ్ కాలువ
 - (3) సట్లెజ్ యమున లింక్ కాలువ
 - (4) శారద కాలువ
15. లక్నో విమానాశ్రయానికి ఈ నాయకుని పేరు పెట్టబడింది
- (1) అరుణ్ సింగ్
 - (2) అమర్ సింగ్
 - (3) వి.పి. సింగ్
 - (4) చరణ్ సింగ్
16. ఆంధ్ర ప్రదేశ్ లోని ఈ జిల్లాలలో ఎర్ర చందనం లభిస్తున్నది
- (1) చిత్తూరు మరియు వై.ఎస్.ఆర్. కడప
 - (2) పి.ఎస్. నెల్లూరు మరియు అనంతపూర్
 - (3) కర్నూలు మరియు కృష్ణా
 - (4) గుంటూరు మరియు శ్రీకాకుళం

17. The two barrages constructed on Vamsadhara River are

- (1) Veerampalli and Achampet
- (2) Gotta and Neredi
- (3) Thotapalli and Kondakarla Ava
- (4) Tatipudi and Pothireddypadu

18. One of the key interventions under National Urban Health Mission, aimed at promoting community participation in health at all levels is

- (1) Arogyasri
- (2) Child Health and Immunisation
- (3) Mahila Arogya Samitis
- (4) Maternal Health Programme

19. Read the given statements A and B :

- A. End hunger, achieve food security and improve nutrition and promote sustainable agriculture.
- B. Ensure inclusive and quality education for all to promote lifelong learning.

Which of the above is/are the objective/s of the Tribal Welfare Department of the Government of Andhra Pradesh ?

- (1) Only A
- (2) Only B
- (3) Both A and B
- (4) Neither A nor B

17.

వంశధార నదిపై నిర్మించిన రెండు బ్యారేజీల పేర్లు

- (1) వెల్లంపల్లి మరియు అచ్చంపేట
- (2) గొట్టా మరియు నేరడి
- (3) తోటపల్లి మరియు కొండకర్ల ఆప
- (4) తాటిపూడి మరియు పోతిరెడ్డిపాడు

18.

అన్ని స్థాయిల్లో సమాజ భాగస్వామ్యాన్ని ప్రోత్సహించే లక్ష్యంగా జాతీయ పట్టణ ఆరోగ్య మిషన్ చేయు కొన్ని కీలక ప్రమేయాలలో ఒకటి

- (1) ఆరోగ్యశ్రీ
- (2) చైల్డ్ హెల్త్ అండ్ ఇమున్సైజేషన్
- (3) మహిళా ఆరోగ్య సమితులు
- (4) మెటర్నల్ హెల్త్ ప్రోగ్రామ్

19. ఇవ్వబడిన A, B ప్రవచనాలను చదవండి :

- A. ఆకలిని అంతం చేయటం, ఆహార భద్రతను సాధించటం మరియు పోషణ మెరుగుపరచడం, మరియు సుస్థిర వ్యవసాయాన్ని ప్రోత్సహించడం.
- B. జీవితాంతం అభ్యసనను ప్రోత్సహించడానికై సమ్మిళిత మరియు నాణ్యమైన విద్యను అందరికీ అందించేలా చూడటం.

వీనిలో, ఆంధ్ర ప్రదేశ్ గిరిజన సంక్షేమ శాఖ యొక్క లక్ష్యం / లక్ష్యాలు ఏవి.

- (1) A మాత్రమే
- (2) B మాత్రమే
- (3) A మరియు B రెండూ
- (4) A మరియు B రెండూ కావు

20. The Poverty Alleviation Programmes (PAPs) are grouped into
- (1) 5 categories
 - (2) 7 categories
 - (3) 9 categories
 - (4) 11 categories
21. One of the key intervention areas to realise the 'Sunrise Andhra Pradesh Vision 2029' strategy for health and nutrition sectors is
- (1) Human Resource Planning
 - (2) Financial Budgeting
 - (3) Availability of Service Providers
 - (4) Evaluate Progress
22. Which of the following pairs are correctly matched :
- | | |
|---|---|
| A. Andhra Pradesh District Poverty Initiative Project | - Non-Pesticide Management |
| B. Research Institute for Health and Family Welfare in Andhra Pradesh | - Indian Institute of Health and Family Welfare |
| C. Andhra Pradesh Nutrition Mission | - Distribution of Food |
| D. Women and Child Welfare Department | - Impact of Behavioural Patterns on Food |
- (1) Only A
 - (2) Only A and B
 - (3) Only B and C
 - (4) A, B, C and D
20. పేదరిక నిర్మూలన కార్యక్రమాలు (PAPs) ఈ విధంగా వర్గీకరించబడ్డాయి
- (1) 5 వర్గాలు
 - (2) 7 వర్గాలు
 - (3) 9 వర్గాలు
 - (4) 11 వర్గాలు
21. ఆరోగ్యం, పోషణ రంగాలకై 'విజన్ సనరైజ్ ఎ.పి. 2029' వ్యూహాలు సిద్ధించడానికి అవసరమైన కీలక (intervention areas) ప్రమేయ రంగాలు
- (1) హ్యూమన్ రిసోర్స్ ప్లానింగ్
 - (2) ఫైనాన్షియల్ బడ్జెటింగ్
 - (3) సర్వీస్ ప్రొవైడర్ల లభ్యత
 - (4) ప్రగతిని మూల్యాంకనం చేయడం
22. క్రింది వానిలో ఏజతలు సరిగా జత చేయబడ్డాయి
- | | |
|--|---|
| A. ఆంధ్ర ప్రదేశ్ డిస్ట్రిక్ట్ పావర్టీ ఇనిషియేటివ్ ప్రాజెక్టు | - నాన్ పెస్టిసైడ్ మేనేజ్మెంట్ |
| B. రీసర్చ్ ఇన్స్టిట్యూట్ ఫర్ హెల్త్ అండ్ ఫ్యామిలీ వెల్ఫేర్ ఇన్ ఆంధ్ర ప్రదేశ్ | - ఇండియన్ ఇన్స్టిట్యూట్ ఆఫ్ హెల్త్ అండ్ ఫ్యామిలీ వెల్ఫేర్ |
| C. ఆంధ్ర ప్రదేశ్ న్యూట్రీషన్ మిషన్ | - ఆహార పంపిణీ |
| D. స్త్రీ మరియు శిశు సంక్షేమ శాఖ | - ఆహారం పై ప్రవర్తనాసరళి యొక్క ప్రభావం |
- (1) A మాత్రమే
 - (2) A మరియు B మాత్రమే
 - (3) B మరియు C మాత్రమే
 - (4) A, B, C మరియు D

23. Choose the word which is least like the other words in the group.

- (1) Knife
- (2) Pistol
- (3) Rifle
- (4) Cannon

24. Study the information given below and answer the question.

'A + B' means 'A is the daughter of B'

'A - B' means 'A is the husband of B'

'A × B' means 'A is the brother of B'

Then what will 'P + Q - R' be ?

- (1) R is the mother of P
- (2) R is the sister-in-law of P
- (3) R is the aunt of P
- (4) R is the mother-in-law of P

23. క్రింద నివ్వబడిన పదాలలో ఇతర పదాలతో సరిపోని పదాన్ని గుర్తించండి

- (1) కత్తి
- (2) పిస్తోల్
- (3) రైఫిల్
- (4) ఫిరంగి

24. క్రింది సమాచారాన్ని చదివి అడిగిన ప్రశ్నకు సమాధానం గుర్తించండి.

'A + B' అంటే 'B యొక్క కుమార్తె A'

'A - B' అంటే 'B యొక్క భర్త A'

'A × B' అంటే 'B యొక్క సోదరుడు A'

అప్పుడు 'P + Q - R' సంబంధాన్ని గుర్తించండి.

- (1) P యొక్క తల్లి R
- (2) P యొక్క కోడలు R
- (3) P యొక్క ఆంటీ R
- (4) P యొక్క అత్త R

25. Ramu is performing 'Yoga' with his head down and legs up. His face is towards the west. In which direction will his left hand be ?

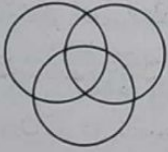
- (1) West
- (2) South
- (3) East
- (4) North

26. From the different Venn diagrams given below, which of the diagrams represents the given statements correctly ?

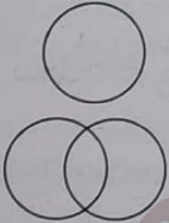
Statements :

Some of the cricket players are tennis players. Some tennis players are hockey players. But no cricket player is a hockey player.

(1)



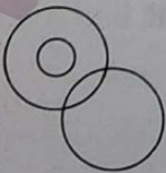
(2)



(3)



(4)



25. తల క్రింద ఉండునట్లు, కాళ్ళపైకి ఉండునట్లు రాము, 'యోగా' చేస్తున్నాడు. అతని ముఖము పడమర వైపునకు ఉన్నచో అతని ఎడమ చేయిసూచించు దిక్కు

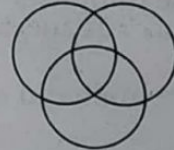
- (1) పడమర
- (2) దక్షిణం
- (3) తూర్పు
- (4) ఉత్తరం

26. క్రింద కొన్ని వెన్ చిత్రాలు ఇవ్వబడ్డాయి. ఇవ్వబడిన ప్రవచనాలకు సరిపోయే వెన్ చిత్రాన్ని ఎంపిక చేయండి

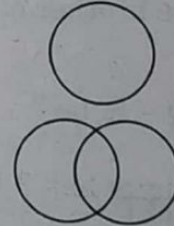
ప్రవచనము :

కొద్ది మంది క్రికెట్ ఆటగాళ్ళు టెన్నిస్ ఆడతారు. కొద్ది మంది టెన్నిస్ ఆటగాళ్ళు హాకీ ఆడతారు. కాని ఏ క్రికెట్ ఆటగాడు హాకీ ఆటగాడు కాదు.

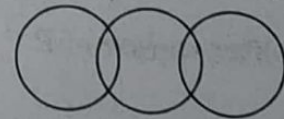
(1)



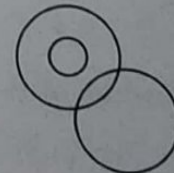
(2)



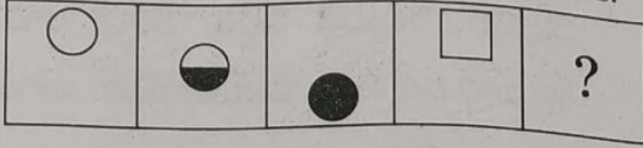
(3)



(4)



27. Select the correct answer from the given options which would continue the series.



- (1)
- (2)
- (3)
- (4)

28. Find the least multiple of 23 which when divided by 24, 21 and 18 leaves remainders 13, 10 and 7 respectively.

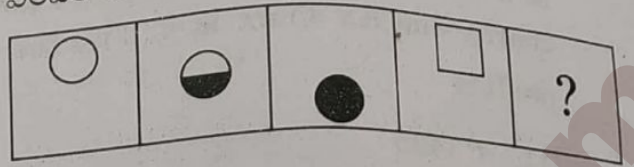
- (1) 3002
 (2) 493
 (3) 3013
 (4) 504

29. If a number of two digits has 3 for its unit digit and the sum of the digits is $\frac{1}{7}$ of the number itself. The number is

- (1) 43
 (2) 53
 (3) 63
 (4) 73

27.

క్రింది శ్రేణిని పూర్తి చేయుటకు తదుపరి చిత్రాన్ని ఎంపిక చేయండి



- (1)
- (2)
- (3)
- (4)

28.

23 యొక్క కనీస గుణిజము గలసంఖ్యను 24, 21, 18 లతో భాగించి నప్పుడు వచ్చు శేషములు వరుసగా 13, 10, 7 అయిన ఆ సంఖ్య

- (1) 3002
 (2) 493
 (3) 3013
 (4) 504

29.

ఒక రెండంకెల సంఖ్యలో ఒకట్ల స్థానము 3 గాను వాటి అంకెల మొత్తము సంఖ్యలలో $\frac{1}{7}$ వంతుగాను ఉన్న యెడల ఆ సంఖ్య

- (1) 43
 (2) 53
 (3) 63
 (4) 73

30. A and B invest in a business in the ratio of 3 : 2. If 5% of the total profit goes to charity and A's share is ₹ 855, the total profit is
- (1) ₹ 1425
 (2) ₹ 1500
 (3) ₹ 1600
 (4) ₹ 1575
31. The difference between simple and compound interests, compounded annually, on a certain sum of money for 2 years at 4% per annum is ₹ 1. The sum in ₹ is
- (1) 625
 (2) 630
 (3) 640
 (4) 650
32. The ratio of the volume of a cube to that of a sphere which will fit inside the cube is
- (1) $4 : \pi$
 (2) $4 : 3\pi$
 (3) $6 : \pi$
 (4) $2 : \pi$
30. A మరియు B లు ఒక వ్యాపారము నందు 3 : 2 నిష్పత్తిలో పెట్టుబడి పెట్టిరి. వచ్చిన లాభములో 5% దాన ధర్మములు చేయుచుండిరి. మరియు A అను అతడు 855 రూపాయిలు లాభము తీసికొనిన మొత్తము లాభము
- (1) ₹ 1425
 (2) ₹ 1500
 (3) ₹ 1600
 (4) ₹ 1575
31. నాలుగు శాతము వడ్డీరేటు చొప్పున రెండు సంవత్సరములకు బారువడ్డీ మరియు సరళవడ్డీల మధ్య భేదము ఒక రూపాయి ఐన అసలు
- (1) 625
 (2) 630
 (3) 640
 (4) 650
32. ఒక ఘనమునందు దానిలో సరిపడు గోళము అమర్చబడి యున్నది. ఐన ఘనము మరియు గోళముల ఘనపరిమాణముల నిష్పత్తి
- (1) $4 : \pi$
 (2) $4 : 3\pi$
 (3) $6 : \pi$
 (4) $2 : \pi$

33. The National Common Mobility Card was launched on
- (1) 5th May, 2019
 - (2) 5th June, 2019
 - (3) 4th March, 2019
 - (4) 4th April, 2019
34. Recently the 30-year-long rule headed by Omar-al-Bashir ended in the North-east African State of
- (1) Sudan
 - (2) Suriname
 - (3) Swaziland
 - (4) Somalia
35. Prime Minister Narendra Modi recently gave a call to the people of India to practice yoga in their day-to-day life on the occasion of this event.
- (1) Sixth International Yoga Day
 - (2) Seventy-sixth International Health Organisation Foundation Day
 - (3) Fifth International Ayush Day
 - (4) Fifth International Yoga Day
33. నేషనల్ కామన్ మొబిలిటీ కార్డ్ ప్రారంభించబడినతేదీ
- (1) 5 మే, 2019
 - (2) 5 జూన్, 2019
 - (3) 4 మార్చి, 2019
 - (4) 4 ఏప్రిల్, 2019
34. ఇటీవల ఈశాన్య ఆఫ్రికాలోని ఈ దేశంలో 30 ఏళ్లుగా ఓమర్ ఆల్-బషీర్ ఆధ్వర్యంలోని సుదీర్ఘపాలన అంతమైంది
- (1) సూడాన్
 - (2) సురినామ్
 - (3) స్వాజిలాండ్
 - (4) సోమాలియా
35. దేశప్రజలు దైనందిన జీవనంలో యోగాను ఆచరించాల్సిందిగా ఇటీవల ఈ దినోత్సవం సందర్భంగా ప్రధానమంత్రి నరేంద్ర మోడి పిలుపునిచ్చారు
- (1) ఆరో అంతర్జాతీయ యోగా దినోత్సవం
 - (2) డెబ్బై-ఆరో అంతర్జాతీయ ఆరోగ్య సంస్థ స్థాపన దినోత్సవం
 - (3) ఐదో అంతర్జాతీయ ఆయుష్ దినోత్సవం
 - (4) ఐదో అంతర్జాతీయ యోగ దినోత్సవం

36. The present Vice Chairman of Agriculture Mission in Andhra Pradesh is
- (1) Y.V. Subba Reddy
 - (2) M.V.S. Nagireddy
 - (3) G. Nageswara Reddy
 - (4) A. Ramakrishna Reddy
37. The new name of public grievances website Meekosam, in Andhra Pradesh, is
- (1) Sahrudaya
 - (2) Spoorti
 - (3) Spandana
 - (4) Saadhana
38. Tetraethyl lead is used as a
- (1) Painkiller
 - (2) Fire extinguisher
 - (3) Mosquito repeller
 - (4) Petrol additive
39. Ringworm disease is caused by
- (1) Bacteria
 - (2) Virus
 - (3) Fungus
 - (4) Protozoa
36. ఆంధ్ర ప్రదేశ్ లో వ్యవసాయ మిషన్ ప్రస్తుత వైస్-చైర్మన్
- (1) వై.వి. సుబ్బా రెడ్డి
 - (2) ఎమ్.వి.ఎస్. నాగిరెడ్డి
 - (3) జి. నాగేశ్వర రెడ్డి
 - (4) ఎ. రామకృష్ణ రెడ్డి
37. ఆంధ్ర ప్రదేశ్ లో ప్రజాభిర్యదులకు సంబంధించిన 'మీకోసం' వెబ్ సైట్ నూతన నామ ధేయం
- (1) సహృదయ
 - (2) స్పూర్తి
 - (3) స్పందన
 - (4) సాధన
38. టెట్రా ఇథైల్ లెడ్ ను దీనికి వాడతారు
- (1) నొప్పినివారణకు
 - (2) మంటలనార్పుటకు
 - (3) దోమలరిపెల్లర్ లో
 - (4) పెట్రోలుకు సంకలిత పదార్థంవలె
39. తామర వ్యాధి దీని ద్వారా సంక్రమిస్తుంది
- (1) బాక్టీరియం
 - (2) వైరస్
 - (3) శీలీంధ్రము
 - (4) ప్రోటోజోవ

40. Rotation of crops is useful to farmers because

- (1) It decreases the nitrogen content of the soil
- (2) It increases the nitrogen content of the soil
- (3) It kills the harmful bacteria of the soil
- (4) It increases the water content of the soil

41. The vitamin that is essential for clotting of blood.

- (1) B₆
- (2) C
- (3) K
- (4) B₁

42. This semiconductor memory device stores data permanently as long as power is supplied.

- (1) Static memory device
- (2) Dynamic memory device
- (3) Storage device
- (4) Flash device

40. రైతులకు పంట మార్పిడి విధానం ఉపయోగకరం ఎందుకంటే

- (1) ఇది నేలలోని నైట్రోజన్ కంటెంట్ను తగ్గిస్తుంది
- (2) ఇది నేలలోని నైట్రోజన్ కంటెంట్ను పెంచుతుంది
- (3) ఇది నేలలోని హానికర బాక్టీరియాను చంపుతుంది
- (4) ఇది నేల లోపల నీటిని పెంచుతుంది

41. రక్తం గడ్డకట్టడానికి అవసరమయ్యే విటమిన్

- (1) B₆
- (2) C
- (3) K
- (4) B₁

42. విద్యుత్ సరఫరా జరుగుతున్నంతసేపు, డేటాను శాశ్వతంగా నిల్వ చేసే సెమికండక్టర్ మెమోరి పరికరం

- (1) స్టాటిక్ మెమోరి పరికరం
- (2) డైనమిక్ మెమోరి పరికరం
- (3) నిల్వ పరికరం
- (4) ఫ్లాష్ పరికరం

43. The author of the book "History of the Indian National Congress" is

- (1) Dr. B. Pattabhi Sitaramayya
- (2) Dr. K.L. Rao
- (3) Dr. B.R. Ambedkar
- (4) Durgabai Deshmukh

44. The Government of India bestowed on him the highest honour of the country, Bharat Ratna in 1955. He is

- (1) Pattabhi Sitaramayya
- (2) Neelam Sanjiva Reddy
- (3) Mokshagundam Visweswaraya
- (4) Cattamanchi Ramalinga Reddy

45. Match the following correctly :

<i>Chief Ministers</i>	<i>Date of Assumption of office</i>
------------------------	-------------------------------------

- | | |
|-------------------------|-----------------|
| A. D. Sanjivaiah | i. 10-12-1973 |
| B. K. Brahmananda Reddy | ii. 30-09-1971 |
| C. P.V. Narasimha Rao | iii. 29-02-1964 |
| D. J. Vengala Rao | iv. 11-01-1960 |

- (1) A-i B-ii C-iii D-iv
- (2) A-iv B-iii C-ii D-i
- (3) A-ii B-i C-iv D-iii
- (4) A-iii B-ii C-i D-iv

43. "హిస్టరీ ఆఫ్ ది ఇండియన్ నేషనల్ కాంగ్రెస్ (History of the Indian National Congress)" పుస్తక రచయిత

- (1) డా. బి. పట్టాభి సీతారామయ్య
- (2) డా. కె.ఎల్. రావు
- (3) డా. బి.ఆర్. అంబేద్కర్
- (4) దుర్గాబాయి దేశ్ముఖ్

44. భారత ప్రభుత్వం దేశంలో కెల్లా అత్యున్నత పురస్కారం భారత రత్న వీరికి 1955 లో ప్రదానం చేసింది

- (1) పట్టాభి సీతారామయ్య
- (2) నీలం సంజీవ రెడ్డి
- (3) మోక్షగుండం విశ్వేశ్వరయ్య
- (4) కట్టమంచి రామలింగా రెడ్డి

45. క్రింది వానిని సరిగా జతపరచండి :

<i>ముఖ్య మంత్రులు</i>	<i>వదవి చేపట్టిన తదీ</i>
-----------------------	--------------------------

- | | |
|--------------------------|-----------------|
| A. డి. సంజీవయ్య. | i. 10-12-1973 |
| B. కె. బ్రహ్మానంద రెడ్డి | ii. 30-09-1971 |
| C. పి.వి. నరసింహా రావు | iii. 29-02-1964 |
| D. జె. వెంగళ రావు | iv. 11-01-1960 |

- (1) A-i B-ii C-iii D-iv
- (2) A-iv B-iii C-ii D-i
- (3) A-ii B-i C-iv D-iii
- (4) A-iii B-ii C-i D-iv

46. Choose the true statement regarding a compound sentence.

- (1) It has a subordinating conjunction.
- (2) It has a subordinating clause.
- (3) It has no main clause.
- (4) It has no subordinating clause.

47. Teja is an earnest student.

In the above sentence, 'earnest' means

- (1) furious and emotional
- (2) serious and determined
- (3) funny and critical
- (4) zealous and crazy

48. The study of spiders is

- (1) Arachnology
- (2) Entomology
- (3) Physiology
- (4) Zoology

49. Kiran is a man of good understanding, knowledge and reasoning power because he is _____.

Choose the expression that fits the blank meaningfully.

- (1) an expert
- (2) a literate
- (3) an intellectual
- (4) a snob

50. Sindu has bright ideas.

Choose the meaning of 'bright' in the above context.

- (1) Welcoming
- (2) Clever
- (3) Full of light
- (4) Shining strongly

PART B

పార్ట్ B

51. The intelligence possessed by the artists, sculptors and designers is

- (1) Spatial intelligence
- (2) Language intelligence
- (3) Musical intelligence
- (4) Kinesthetic intelligence

52. These were set up for promoting Adult Education especially among women

- (1) Kasturba Gandhi Balika Vidyalaya
- (2) Mahila Sanghas
- (3) Saakshar Bharat Mission
- (4) Rashtriya Madhyamik Shiksha Abhiyan

53. 'Guru-Shishya Parampara' is found in

- (1) Formal Education
- (2) Non-Formal Education
- (3) Informal Education
- (4) Adult Education

51. కళాకారులు, శిల్పులు మరియు డిజైన్లలో ఎక్కువగా ఉండే ప్రజ్ఞ

- (1) ప్రాదేశిక ప్రజ్ఞ
- (2) భాషా ప్రజ్ఞ
- (3) సంగీత ప్రజ్ఞ
- (4) గతి సంవేదన ప్రజ్ఞ

52. ప్రత్యేకించి మహిళల్లో వయోజన విద్యను ప్రోత్సహించడానికి ఇవి ఏర్పాటు చేయబడ్డాయి

- (1) కస్తుర్బా గాంధీ బాలికా విద్యాలయాలు
- (2) మహిళా సంఘాలు
- (3) సాక్షర భారత్ మిషన్
- (4) రాష్ట్రీయ మాధ్యమిక శిక్షా అభియాన్

53. 'గురు-శిష్య పరంపర' అనేది ఇందులో కనిపిస్తుంది

- (1) నియత విద్య
- (2) అనియత విద్య
- (3) నియతేతర విద్య
- (4) వయోజన విద్య

54. Match the following :

<i>Learning theory</i>	<i>Discoverer / Introducer</i>
A. Trial and error learning	i. Edward Lee Thorndike
B. Classical conditioning	ii. B.F. Skinner
C. Operant conditioning	iii. Ivan P. Pavlov
D. Insight learning	iv. Wolfgang Kohler

(1) A-i B-ii C-iii D-iv

(2) A-i B-iii C-ii D-iv

(3) A-ii B-i C-iv D-iii

(4) A-iii B-i C-iv D-ii

55. The capacity to learn and adapt to the requirements for survival in one's culture is called

(1) Memory

(2) Emotion

(3) Intelligence

(4) Learning

54. క్రింది వానిని జతపరచండి :

<i>అభ్యసన సిద్ధాంతం</i>	<i>కనగొనినవారు / ప్రవేశ పెట్టినవారు</i>
A. యత్నదోష అభ్యసనం	i. ఎడ్వర్డు లి థార్నడైక్
B. శాస్త్రీయ నిబంధనం	ii. బి.ఎఫ్. స్కిన్నర్
C. కార్యసాధక నిబంధనం	iii. ఇవాన్ పి. పావ్లోవ్
D. అంతర్ దృష్టి అభ్యసనం	iv. ఉల్ఫ్ గాంగ్ కోహ్లర్

(1) A-i B-ii C-iii D-iv

(2) A-i B-iii C-ii D-iv

(3) A-ii B-i C-iv D-iii

(4) A-iii B-i C-iv D-ii

55. ఒకరి సంస్కృతిలో మనుగడ సాగించడం కోసం అవసరాలకు అనుగుణంగా అభ్యసించగల మరియు మారగల సామర్థ్యాన్ని ఇలా అంటారు

(1) స్మృతి

(2) ఉద్వేగం

(3) ప్రజ్ఞ

(4) అభ్యసనం

56. Consider the following statements :

- A. TAT personality test is used to assess the personality of men only.
- B. CAT personality test is used to assess the personality of children of ages 5 to 15.
- C. Minnesota Multiphasic Personality Inventory (MMPI) is a non-projective technique to assess personality.

The correct statement from the above is

- (1) C only
- (2) B only
- (3) A only
- (4) A, B and C

57. The tendency to perceive that a line that starts in one way as continuing in the same way is called the Principle of

- (1) Proximity
- (2) Similarity
- (3) Closure
- (4) Continuation

56. క్రింది ప్రవచనాలను పరిగణనలోనికి తీసికోండి :

- A. TAT మూర్తిమత్వ పరీక్షను పురుషుల మూర్తిమత్వాన్ని అంచనావేయడానికి మాత్రమే ఉపయోగిస్తారు
- B. CAT మూర్తి మత్వ పరీక్షను 5 నుండి 15 సంవత్సరాల బాలల మూర్తిమత్వాన్ని అంచనా వేయడానికి ఉపయోగిస్తారు.
- C. మిన్నెసోటా మల్టీఫేసిక్ పర్సనాలిటీ ఇన్వెంటరీ (MMPI) ఒక అప్రక్షేపక మూర్తిమత్వ అంచనా టెక్నిక్.

పై ప్రవచనాలలో సరియైనది

- (1) C మాత్రమే
- (2) B మాత్రమే
- (3) A మాత్రమే
- (4) A, B మరియు C

57. ఒక మార్గంలో ప్రారంభమైన గీత అదే మార్గంలో కొనసాగు తున్నదని అవగతం చేసుకొనే ధోరణిని ఇలా అంటారు

- (1) సామీప్యతా సూత్రం
- (2) సారూప్యతాసూత్రం
- (3) దగ్గరచేయుసూత్రం
- (4) కొనసాగింపుసూత్రం

58. Match the following with respect to keyboard shortcuts :

- | | |
|-------------|--------------------------------------|
| A. CTRL + Q | i. Undo the last action |
| B. CTRL + B | ii. Copy the selected text or object |
| C. CTRL + C | iii. Remove paragraph formatting |
| D. CTRL + Z | iv. Make letters bold |

- (1) A-i B-iii C-ii D-iv
 (2) A-iii B-i C-ii D-iv
 (3) A-iii B-iv C-ii D-i
 (4) A-iii B-ii C-iv D-i

59. Simplified text version of a program is called

- (1) Flow chart
 (2) Program
 (3) Instruction set
 (4) Pseudo code

58. క్రింది కీబోర్డ్ కీలకు సంబంధించి జత పరచండి :

- | | |
|-------------|---|
| A. CTRL + Q | i. చివరి చర్యను రద్దు చేయండి |
| B. CTRL + B | ii. ఎంచుకున్న వచనాన్ని లేదా ఆబ్జెక్టును కాపీ చేయండి |
| C. CTRL + C | iii. పేరా ఆకృతీ కరణను తొలగించండి |
| D. CTRL + Z | iv. అక్షరాలను బోల్డ్ చేయండి |

- (1) A-i B-iii C-ii D-iv
 (2) A-iii B-i C-ii D-iv
 (3) A-iii B-iv C-ii D-i
 ✓(4) A-iii B-ii C-iv D-i

59. ప్రోగ్రామ్ యొక్క సరళీకృత వచన సంస్కరణను ఇలా అంటారు

- (1) ఫ్లో చార్టు
 (2) ప్రోగ్రామ్
 (3) ఇన్స్ట్రక్షన్ సెట్
 (4) సూడో కోడ్

60. A website that lets anyone add, edit or delete pages of content is called
- (1) Usenet
 - (2) Online forum
 - (3) Wiki
 - (4) Social network
61. CAD stands for
- (1) Computer-Action Data
 - (2) Computer-Available Data
 - (3) Computer-Aided Design
 - (4) Computer-Aided Drawing
62. Internet works on
- (1) Message switching
 - (2) Circuit switching
 - (3) Both packet switching and message switching
 - (4) Packet switching
63. This type of network places a hub in the center on the network nodes.
- (1) Bus
 - (2) Ring
 - (3) Star
 - (4) Mesh
60. కంటెంట్ పేజీలను జోడించడానికి, సవరించడానికి లేదా తొలగించడానికి అనుమతించే వెబ్ సైట్‌ను ఇలా అంటారు
- (1) యూజ్‌నెట్ (Usenet)
 - (2) ఆన్‌లైన్ ఫోరమ్
 - (3) వికీ (Wiki)
 - (4) సోషల్ నెట్‌వర్క్
61. CAD విస్తరణ రూపము
- (1) Computer-Action Data
 - (2) Computer-Available Data
 - (3) Computer-Aided Design
 - (4) Computer-Aided Drawing
62. ఇంటర్‌నెట్ దీని ద్వారా పని చేస్తుంది
- (1) మెసేజ్ స్విచింగ్ ద్వారా
 - (2) సర్క్యూట్ స్విచింగ్ ద్వారా
 - (3) ప్యాకెట్ స్విచింగ్ మరియు మెసేజ్ స్విచింగ్ రెండూ
 - (4) ప్యాకెట్ స్విచింగ్ ద్వారా
63. ఈ నెట్ వర్క్, నెట్ వర్క్ నోడ్ ల మధ్యలో ఒక హబ్‌ను ఉంచుతుంది
- (1) బస్
 - (2) రింగ్
 - (3) స్టార్
 - (4) మెష్

64. Match the following with respect to database :

- | | |
|---------------|-------------|
| A. Attributes | i. Rows |
| B. Tuples | ii. Columns |
| C. Relation | iii. Tables |

- (1) A-iii B-i C-ii
 (2) A-ii B-i C-iii
 (3) A-i B-iii C-ii
 (4) A-i B-ii C-iii

65. Which of the following statements are correct ?

- A. In serial transmission, information is transmitted one bit at a time.
 B. In parallel transmission, information is transmitted in multiple bits at a time.
 C. In serial transmission, information is transmitted in multiple bits at a time.
 D. In parallel transmission, information is transmitted one bit at a time.

- (1) A and B
 (2) C and D
 (3) A and D
 (4) B and C

64. డేటా బేస్ కు సంబంధించి క్రింది వాటిని జతపరచండి :

- | | |
|------------------|------------------|
| A. అట్రిబ్యూట్స్ | i. అడ్డువరుసలు |
| B. టుపుల్స్ | ii. నిలువువరుసలు |
| C. రిలేషన్ | iii. టేబుల్స్ |

- (1) A-iii B-i C-ii
 (2) A-ii B-i C-iii
 (3) A-i B-iii C-ii
 (4) A-i B-ii C-iii

65. క్రింది వాటిలో ఏది సరైనది ?

- A. సీరియల్ ట్రాన్స్మిషన్ లో, సమాచారం ఒక సమయంలో ఒక బిట్ మాత్రమే ప్రసారం చేయబడుతుంది.
 B. సమాంతర ప్రసారంలో, సమాచారం ఒకేసారి బహుళ బిట్లలో ప్రసారం చేయబడుతుంది.
 C. సీరియల్ ట్రాన్స్మిషన్ లో, సమాచారం ఒకేసారి బహుళ బిట్లలో ప్రసారం చేయబడుతుంది.
 D. సమాంతర ప్రసారంలో, సమాచారం ఒక సమయంలో ఒక బిట్ మాత్రమే ప్రసారం చేయబడుతుంది.

- (1) A మరియు B
 (2) C మరియు D
 (3) A మరియు D
 (4) B మరియు C

66. In which of the following are viruses not spread ?

- (1) By opening an e-mail attachment
- (2) Passing floppy disks from PC to PC
- (3) By typing the text in MS Word document
- (4) Booting a PC with an infected bootable disk

67. Which of the following allows for the transfer of blocks of data from memory to an I/O device or vice versa ?

- (1) Central Processing Unit
- (2) Processor
- (3) Direct Memory Access
- (4) Controller

68. Which of the following statements are correct ?

- A. Compiler converts high-level language to the assembly language.
- B. Assembler converts machine code to assembly language.
- C. Compiler converts assembly language to high level language.
- D. Assembler converts assembly language to machine code.

- (1) A and B
- (2) B and C
- (3) A, B, C and D
- (4) A and D

66. క్రింది చూపబడిన వానిలో దేని వలన వైరస్ వ్యాప్తి చెందదు

- (1) ఇ-మెయిల్ అటాచ్మెంట్ తెరవడం ద్వారా
- (2) ఫ్లోపీ డిస్కులను ఒక కంప్యూటర్ నుండి వేరొక కంప్యూటర్ కు పాస్ చేయడం వల్ల
- (3) MS Word లో వచనాన్ని టైప్ చేయడం వల్ల
- (4) వైరస్ సోకిన బూటబుల్ డిస్క్తో PC ని బూట్ చేయడం వల్ల

67. డేటా బ్లాకులను మెమోరీ నుండి I/O పరికరానికి మరియు I/O నుండి మెమోరీకి బదిలీ చేయడానికి క్రిందివాటిలో ఏది అనుమతిస్తుంది ?

- (1) సెంట్రల్ ప్రాసెసింగ్ యూనిట్
- (2) ప్రాసెసర్
- (3) డైరెక్ట్ మెమోరీ యాక్సెస్
- (4) కంట్రోలర్

68. క్రింది వాటిలో ఏవి సరైన ప్రవచనాలు ?

- A. కంపైలర్ ఉన్నత స్థాయి భాషను అసెంబ్లీ భాషగా మారుస్తుంది.
- B. అసెంబ్లర్ యంత్ర కోడ్ను అసెంబ్లీ భాషగా మారుస్తుంది.
- C. కంపైలర్ అసెంబ్లీ భాషను ఉన్నత స్థాయి భాషగా మారుస్తుంది.
- D. అసెంబ్లర్ అసెంబ్లీ భాషను యంత్ర కోడ్గా మారుస్తుంది.

- (1) A మరియు B
- (2) B మరియు C
- (3) A, B, C మరియు D
- (4) A మరియు D

69. This is the fastest type of memory

- (1) Cache memory
- (2) Main memory
- (3) Secondary memory
- (4) Hard disk

70. To make the computer system run faster, we need a faster

- (1) Microprocessor and bigger screen
- (2) Microprocessor and bigger hard disk
- (3) Graphics card and more memory
- (4) Microprocessor and more memory

71. What does the port number in a TCP connection specify ?

- (1) It specifies the communication process on the two end systems
- (2) It specifies the quality of the data and connection
- (3) It specifies the size of data
- (4) It specifies the quality of the data

69. వేగవంతమైన మెమొరీ రకం

- (1) కాష్ మెమొరీ
- (2) ప్రధాన మెమొరీ
- (3) సెకండరీ మెమొరీ
- (4) హార్డ్ డిస్క్

70. కంప్యూటర్ సిస్టమ్ను వేగవంతగా పని చేయించడానికి, వేగవంతమయిన

- (1) మైక్రోప్రాసెసర్ మరియు పెద్ద స్క్రీన్ అవసరం
- (2) మైక్రోప్రాసెసర్ మరియు పెద్ద హార్డ్ డిస్క్ అవసరం
- (3) గ్రాఫిక్స్ కార్డ్ మరియు ఎక్కువ మెమొరీ అవసరం
- (4) మైక్రోప్రాసెసర్ మరియు ఎక్కువ మెమొరీ అవసరం

71. TCP కనెక్షన్ నందలి పోర్ట్ సంఖ్య దీనిని తెలుపుతుంది.

- (1) ఇది రెండు ఎండ్ సిస్టమ్లలో కమ్యూనికేషన్ విధానాన్ని నిర్దేశిస్తుంది
- (2) ఇది డేటా మరియు కనెక్షన్ యొక్క నాణ్యతను నిర్దేశిస్తుంది
- (3) ఇది డేటా పరిమాణాన్ని తెలుపుతుంది
- (4) ఇది డేటా నాణ్యతను తెలుపుతుంది

72. The management of data flow between computers or devices or between nodes in a network is called
- (1) Flow control
 - (2) Data control
 - (3) Data management
 - (4) Flow management
73. Which of the following is **not** a level of Programming Language ?
- (1) Low level ✓
 - (2) Medium level ✓
 - (3) High level ✓
 - (4) Informal level ✓
74. Which committee of CBSE has the following functions ?
"Granting affiliation to institutions; laying down qualifications for teachers; constituting inspection panels.
- (1) Both Affiliation and Curriculum Committee
 - (2) Curriculum Committee
 - (3) Finance and Affiliation Committee
 - (4) Only Affiliation Committee
72. కంప్యూటర్లు లేదా పరికరాల మధ్య లేదా నెట్వర్క్లోని నోడ్ల మధ్య డేటా ప్రవాహం యొక్క నిర్వహణను ఇలా అంటారు
- (1) ప్రవాహ నియంత్రణ
 - (2) డేటా నియంత్రణ
 - (3) డేటా నిర్వహణ
 - (4) ఫ్లో నిర్వహణ
73. క్రింది వానిలో ప్రోగ్రామింగ్ భాష స్థాయి కానిది
- (1) తక్కువ స్థాయి
 - (2) మధ్యమ స్థాయి
 - (3) ఉన్నత స్థాయి
 - (4) అసాధికారిక స్థాయి
74. సంస్థలకు అనుబంధాన్ని ఇవ్వడం, ఉపాధ్యాయులకు అర్హతలు నిర్ణయించడం, తనిఖీ పానెళ్ళను ఏర్పాటు చేయడం వంటి పని తీరును కలిగి ఉండే సి.బి.ఎస్.ఇ. కమిటీ ఏది ?
- (1) అనుబంధం మరియు విద్యాప్రణాళిక కమిటీ
 - (2) విద్యా ప్రణాళిక కమిటీ
 - (3) ఫైనాన్స్ మరియు అనుబంధం కమిటీ
 - (4) అనుబంధం మాత్రమే కమిటీ

75. "Its chief aim is to promote Educational Technology especially mass media singly or in combinations (multimedia packages) to extend educational opportunities and improve quality of educational processes at the school level."

- (1) AICTE
- (2) CIET
- (3) NCTE
- (4) DIET

76. This article of Universal Declaration of Human Rights states that "Everyone has the right to life, liberty and security of person"

- (1) Article 6
- (2) Article 4
- (3) Article 5
- (4) Article 3

77. "A System of National Education (1907)" was written by

- (1) Mahatma Gandhi
- (2) Sri Aurobindo
- (3) Jawaharlal Nehru
- (4) Indira Gandhi

75. "విద్యావకాశాలను విస్తరించడానికి మరియు పాఠశాల స్థాయిలో విద్యా ప్రక్రియల నాణ్యతను మెరుగు పరచడానికి విద్యా సాంకేతికతను ముఖ్యంగా మాస్ మీడియాను ఒక్కటిగా లేదా కలయికతో (మల్టీమీడియా ప్యాకేజీలు) ప్రోత్సహించడం దీని ముఖ్య లక్ష్యం."

- (1) AICTE
- (2) CIET
- (3) NCTE
- (4) DIET

76. మానవ హక్కుల సార్వజనిన ప్రకటనలో ఈ అధికరణం "జీవించుట, స్వేచ్ఛ, భద్రత ప్రతి ఒక్కరి హక్కు" అని తెల్పినది

- (1) 6వ అధికరణం
- (2) 4వ అధికరణం
- (3) 5వ అధికరణం
- (4) 3వ అధికరణం

77. "ఎ సిస్టం ఆఫ్ నేషనల్ ఎడ్యుకేషన్ (1907)" రచించినది

- (1) మహాత్మా గాంధీ
- (2) శ్రీ అరవిందుడు
- (3) జవహర్‌లాల్ నెహ్రూ
- (4) ఇందిరా గాంధీ

78. Which one is correctly matched ?

- (1) Right to Information Act — 2010
- (2) Right to Education Act — 2007
- (3) National Curriculum Framework — 2005
- (4) National Policy on Education — 1992

79. Consider the following statements :

- A. To monitor the academic progress of the students.
- B. To acquaint the students with the prescribed curriculum.
- C. To assist students in getting information about further education.

Which of the above is/are the objectives of guidance ?

- (1) A and B
- (2) A and C
- (3) A, B and C
- (4) C only

78. క్రింది వాటిలో సరిగ్గా జతపరచబడినది గుర్తించండి

- (1) సమాచార హక్కు చట్టం — 2010
- (2) విద్యా హక్కు చట్టం — 2007
- (3) జాతీయ విద్యా ప్రణాళికా చట్టం — 2005
- (4) జాతీయ విద్యా విధానం — 1992

79. క్రింది వాక్యములను పరిశీలించండి :

- A. విద్యార్థుల విద్యాపురోగతిని పర్యవేక్షించడం.
- B. నిర్దేశించిన విద్యా ప్రణాళికను విద్యార్థులకు పరిచయం చేయడం.
- C. తదుపరి విద్య గురించి సమాచారాన్ని పొందడంలో విద్యార్థులకు సహాయం చేయడం.

పై వాటిలో మార్గ దర్శకత్వం యొక్క లక్ష్యాలు ఏవి ?

- (1) A మరియు B
- (2) A మరియు C
- (3) A, B మరియు C
- (4) C మాత్రమే

"If teachers adopt a caring and flexible attitude towards students, they will also imbibe such attitude towards each other."

This is a way for developing

- (1) Values in students
- (2) Habits in students
- (3) Interests in students
- (4) Pride in students

Abraham Maslow, Carl Rogers, Rollo May and Erich Fromm were

- (1) Humanistic theorists
- (2) Cognitive psychologists
- (3) Behaviouristic psychologists
- (4) Sociologists

The scheme All India Competition on "Innovative Practices and Experiments in Education" for Schools and Teacher Education Institutions was launched by

- (1) CBSE
- (2) NCERT
- (3) UGC
- (4) CABE

80. "ఉపాధ్యాయులు విద్యార్థుల పట్ల శ్రద్ధ మరియు సరళమైన వైఖరిని అవలంబిస్తే వారు కూడా ఒకరిపట్ల ఒకరు అలాంటి వైఖరిని అవలంబిస్తారు." వీటిని అభివృద్ధి చెందించడానికి ఒక మార్గం

- (1) విద్యార్థులలో విలువలు —
- (2) విద్యార్థులలో అలవాట్లు
- (3) విద్యార్థులలో అభిరుచులు
- (4) విద్యార్థులలో అహంకారం

81. అబ్రహం మాస్లో, కార్ల్ రోజర్స్, రోలో మే మరియు ఎరిక్ ఫ్రోమ్-వీరు

- (1) మానవతా సిద్ధాంతకర్తలు
- (2) సంజ్ఞానాత్మక మనోవిజ్ఞాన శాస్త్రవేత్తలు
- (3) ప్రవర్తనావాద మనో విజ్ఞాన శాస్త్రవేత్తలు
- (4) సామాజిక శాస్త్రవేత్తలు

82. "సృజనాత్మక ఆచరణలు మరియు విద్యారంగంలో ప్రయోగాలు" ఈ అంశం పై పాఠశాలలకు మరియు ఉపాధ్యాయ విద్యా సంస్థలకు జాతీయ స్థాయి పోటీల పథకాన్ని ప్రారంభించిన సంస్థ

- (1) CBSE
- (2) NCERT
- (3) UGC
- (4) CABE

83. This is not an ethical dimension of democratic education.
- (1) Dignity of the Individual
 - (2) Good citizenship
 - (3) Character and intelligence to form judgements
 - (4) Isolation of Individual for intrapersonal development
84. 'Establishment of residential upper primary schools for girls' comes under
- (1) Dhanalakshmi Scheme
 - (2) Rashtriya Madhyamik Shiksha Abhiyan
 - (3) National Programme for Education of Girls at Elementary level
 - (4) Kasturba Balika Vidyalayas
85. _____ is a mode where the teacher and the pupil are connected with the help of Satellite and there are possibilities of interaction through communication technology.
- (1) Telecommunication
 - (2) Teleconferencing
 - (3) Telepathy
 - (4) Educational Technology
83. క్రింది వానిలో ప్రజాస్వామిక విద్య యొక్క వైతిక దృక్పథం కానిది
- (1) వ్యక్తి గౌరవం
 - (2) మంచి పౌరసత్వం
 - (3) వ్యక్తిత్వం మరియు ప్రజ్ఞ ఆధారంగా నిర్ణయాలు తీసుకోవటం
 - (4) వ్యక్తి అంతర్గత (intrapersonal) అభివృద్ధి కోసం వ్యక్తిని ఒంటరిగా వదిలేయడం
84. 'బాలికల కోసం ప్రాథమికోన్నత రెసిడెన్షియల్ పాఠశాలల స్థాపన' దీనికి సంబంధించినది
- (1) ధనలక్ష్మీ వధకం
 - (2) రాష్ట్రీయ మాధ్యమిక శిక్షా అభియాన్
 - (3) ఎలిమెంటరీ స్థాయి బాలికా విద్య కోసం జాతీయ కార్యక్రమం
 - (4) కస్తూర్బా బాలికా విద్యాలయాలు
85. _____ అనేది ఉపాధ్యాయుడు మరియు విద్యార్థి ఉపగ్రహ సహాయంతో అనుసంధానించబడి కమ్యూనికేషన్ టెక్నాలజీ ద్వారా పరస్పర చర్యకు అవకాశాలు కలిగించేది.
- (1) టెలికమ్యూనికేషన్
 - (2) టెలికాన్ఫరెన్సింగ్
 - (3) టెలిపతి
 - (4) ఎడ్యుకేషనల్ టెక్నాలజీ

86. 'Respect for human rights and responsibilities' is a

- (1) Constitutional value
- (2) Civic value
- (3) Religious value
- (4) Economic value

87. Conditioned response may be eliminated by withdrawing reinforcement. This is known as

- (1) Extinction
- (2) Discrimination
- (3) Spontaneous recovery
- (4) Stimulus generalization

88. A man reflecting his anger from his boss to his child, is an example of

- (1) Projection
- (2) Reaction formation
- (3) Displacement
- (4) Regression

86. 'మానవ హక్కులు, బాధ్యతలకు గౌరవం ఇవ్వడం' అనేది

- (1) రాజ్యాంగ పరమైన విలువ
- (2) పౌరవిలువ
- (3) మతపరమైన విలువ
- (4) ఆర్థిక పరమైన విలువ

87. పునర్బలనాన్ని వెనక్కి తీసికోవటం ద్వారా నిబంధిత ప్రతిస్పందనను తొలగించవచ్చు. ఇది

- (1) విరమణము
- (2) విచక్షణము
- (3) అయత్న సిద్ధ స్వాస్థ్యము
- (4) ఉద్దీపన సాధారణీకరణ

88. ఒక వ్యక్తి బాస్ మీద కోపాన్ని తనపిల్లవానిపై చూపటం అనేది దీనికి ఉదాహరణ

- (1) ప్రక్షేపణం ✓
- (2) ప్రతిచర్య ఏర్పడటం ✓
- (3) విస్థాపనం ✓
- (4) ప్రతిగమనం ✓

89. Which one of the following is a product in Guilford's model ?

- (1) Evaluation
- (2) Cognition
- (3) Transformation
- (4) Symbols

90. Operating System is a/an

- (1) Software
- (2) Hardware
- (3) Combination of both hardware and software
- (4) Interpreter

91. Match the following :

- | | |
|---------------------------------|---|
| A. Encryption | i. Software that detects unusual and suspicious activities |
| B. Firewalls | ii. Computer software placed between the networked computers and the networks |
| C. Instruction Detection System | iii. Protects confidential information |

- (1) A-iii B-ii C-i
- (2) A-i B-ii C-iii
- (3) A-iii B-i C-ii
- (4) A-ii B-i C-iii

89. క్రింది వాటిలో ఒకటి గిల్ఫర్డ్ నమూనా ఫలితం

- (1) మూల్యాంకనం
- (2) సంజ్ఞానం
- (3) పరివర్తన చెందడం
- (4) సంకేతాలు

90. ఆపరేటింగ్ సిస్టమ్ అనేది ఒక,

- (1) సాఫ్ట్వేర్
- (2) హార్డ్వేర్
- (3) హార్డ్వేర్ మరియు సాఫ్ట్వేర్ల కలయిక
- (4) ఇంటర్ప్రీటర్

91. కింది వాటిని జతపరచండి :

- | | |
|---------------------------------|--|
| A. గుప్త లేఖనం
(Encryption) | i. అసాధారణమైన మరియు అనుమానాస్పదమైన కార్య కలాపాలను గుర్తించే సాఫ్ట్వేర్ |
| B. ఫైర్ వాల్స్
(Firewalls) | ii. కంప్యూటర్ సాఫ్ట్వేర్ నెట్ వర్క్ కంప్యూటర్లు మరియు నెట్ వర్కుల మధ్య ఉంచబడుతుంది |
| C. చొరబాట్లను గుర్తించే వ్యవస్థ | iii. రహస్య సమాచారాన్ని రక్షిస్తుంది |

- (1) A-iii B-ii C-i
- (2) A-i B-ii C-iii
- (3) A-iii B-i C-ii
- (4) A-ii B-i C-iii

2. Identify the correct e-mail format.

- (1) username@domain name.com
- (2) domainname.com@username
- (3) domainname@username.com
- (4) username.com@domainname

3. Which of the following statements is **not** correct ?

- (1) Supercomputers are powerful computers in terms of processing.
- (2) Mainframe computers handle massive amounts of input, output and storage.
- (3) Minicomputers are smaller than micro computers.
- (4) Minicomputers are smaller than mainframes but larger than microcomputers.

4. VCR or camcorder devices can be connected to PC with the use of

- (1) Web TV
- (2) Sound card
- (3) Video capture card
- (4) Connector

92. సరైన ఇ-మెయిల్ ఫార్మాట్‌ను గుర్తించండి

- (1) username@domain name.com
- (2) domainname.com@username
- (3) domainname@username.com
- (4) username.com@domainname

93. క్రింది వానిలో సరికాని ప్రవచనమును గుర్తించండి

- (1) ప్రాసెసింగ్ పరంగా సూపర్ కంప్యూటర్లు శక్తివంతమైన కంప్యూటర్లు.
- (2) మెయిన్ ఫ్రేమ్ కంప్యూటర్లు భారీ మొత్తంలో ఇన్పుట్, అవుట్పుట్ మరియు నిల్వలను నిర్వహిస్తాయి.
- (3) సూక్ష్మ కంప్యూటర్లు మైక్రోకంప్యూటర్ల కంటే చిన్నవి.
- (4) సూక్ష్మ కంప్యూటర్లు మెయిన్ ఫ్రేమ్ కంటే చిన్నవి కాని, మైక్రో కంప్యూటర్ల కంటే పెద్దవి.

94. దీనినుపయోగించి VCR లేదా కామ్ కార్డర్

వంటి పరికరాలను PC కి కలుపవచ్చు

- (1) Web TV
- (2) సౌండ్ కార్డు
- (3) వీడియో క్యాప్చర్ కార్డు
- (4) కనెక్టర్

95. A laser printer creates an image by placing _____ at specific points on the page.

- (1) Toner
- (2) Electric charges
- (3) Inkjet
- (4) Thinner

96. Which of the following will **not** affect the processing speed ?

- (1) The size of the registers
- (2) The amount of RAM
- (3) Cache memory size
- (4) Width of the monitor

97. File compression utilities shrink selected files and save them together in a new file. This is called

- (1) data file
- (2) extraction file
- (3) archive file
- (4) content file

95. లేజర్ ప్రింటర్ యొక్క _____ ను పేజీ యొక్క నిర్దిష్ట పాయింట్ల వద్ద ఉంచడం ద్వారా ఇమేజ్ ఏర్పడుతుంది.

- (1) టోనర్
- (2) విద్యుత్ చార్జి
- (3) ఇంక్జెట్
- (4) థిన్నర్

96. క్రింది వాటిలో ఏది ప్రొసెసింగ్ వేగాన్ని ప్రభావితం చేయదు ?

- (1) రిజిస్టర్ల పరిమాణం
- (2) RAM మొత్తం
- (3) కాష్ మెమొరి పరిమాణం
- (4) మానిటర్ యొక్క వెడల్పు

97. ఫైల్ కంప్రెషన్ యుటిలిటీస్, ఎంచుకున్న ఫైళ్ళను కుదించి మరియు వాటిని కొత్త ఫైళ్ళలో సేవ్ చేస్తాయి. ఈ ఫైల్‌ను ఇలా పిలుస్తారు

- (1) డేటా ఫైల్
- (2) ఎక్స్ట్రాక్షన్ ఫైల్
- (3) ఆర్చీవ్ ఫైల్
- (4) కంటెంట్ ఫైల్

Match the following Domains and Descriptions :

- | | |
|---------|--------------------------------|
| A. sci | i. Computer related topics |
| B. soc | ii. Social issues and politics |
| C. comp | iii. Science and technology |

- (1) A-iii B-ii C-i
 (2) A-i B-ii C-iii
 (3) A-iii B-i C-ii
 (4) A-ii B-i C-iii

Newsletters are commonly laid out in a _____ format.

- (1) Sans serif
 (2) Tabbed
 (3) Column
 (4) Row

Two's complement of a binary number is the

- (1) Complement of the number plus two
 (2) Complement of the number plus zero
 (3) Complement of the number plus one
 (4) Complement of the number plus nine

98. క్రింద ఉన్న డొమైన్ మరియు వివరణలను జత పరచండి :

- | | |
|---------|--|
| A. sci | i. కంప్యూటర్ సంబంధిత అంశాలు |
| B. soc | ii. సామాజిక సమస్యలు మరియు రాజకీయాలు |
| C. comp | iii. శాస్త్రీయ మరియు సాంకేతిక విజ్ఞానాలు |

- (1) A-iii B-ii C-i
 (2) A-i B-ii C-iii
 (3) A-iii B-i C-ii
 (4) A-ii B-i C-iii

99. వార్తా లేఖలు సాధారణంగా _____ ఫార్మాట్లో ఉంచబడతాయి.

- (1) సాన్స్ సెరిఫ్
 (2) టాబ్డ్
 (3) కాలమ్
 (4) వరుస (Row)

100. ఔనరి సంఖ్య యొక్క 2's కాంప్లిమెంట్

- (1) కాంప్లిమెంట్ ఆఫ్ ది నంబర్ ప్లస్ టు
 (2) కాంప్లిమెంట్ ఆఫ్ ది నంబర్ ప్లస్ జీరో
 (3) కాంప్లిమెంట్ ఆఫ్ ది నంబర్ ప్లస్ వన్
 (4) కాంప్లిమెంట్ ఆఫ్ ది నంబర్ ప్లస్ నైన్

101. Which of the following statements are correct ?

- A. RISC is a variable instruction length.
- B. CISC is a fixed instruction length.
- C. CISC has variable opcode length.
- D. RISC has fixed opcode length.

- (1) A and B
- (2) A and C
- (3) C and D
- (4) B and D

102. The full form of ROR in Shift and Rotate instructions is

- (1) Rotate Right
- (2) Right Rotate
- (3) Rotate Reverse
- (4) Reverse Rotate

103. Cluster is a group of

- (1) Tracks
- (2) Platters
- (3) Disks
- (4) Sectors

101. క్రింది వాక్యాలలో సరైనవి ఏవి ?

- A. RISC ఒక అస్థిర ఇన్స్ట్రక్షన్ పొడవు.
- B. CISC ఒక స్థిర ఇన్స్ట్రక్షన్ పొడవు.
- C. CISC అస్థిర ఆప్కొడ్ పొడవు కలిగి ఉంటుంది.
- D. RISC స్థిర ఆప్కొడ్ పొడవును కలిగి ఉంటుంది.

- (1) A మరియు B
- (2) A మరియు C
- (3) C మరియు D
- (4) B మరియు D

102. షిఫ్ట్ మరియు రోటేట్ సూచనలలో ROR పూర్తిరూపం

- (1) రోటేట్ రైట్
- (2) రైట్ రోటేట్
- (3) రోటేట్ రివర్స్
- (4) రివర్స్ రోటేట్

103. క్లస్టర్ అనేది వీని సమూహము

- (1) ట్రాక్స్
- (2) ప్లాటర్స్
- (3) డిస్కులు
- (4) సెక్టార్లు

104. To be complete every statement must have a subject and a/an

- (1) noun
- (2) verb
- (3) pronoun
- (4) article.

105. Which of the following statements are true with respect to communication ?

- A. Communication is fundamental to the existence and survival of humans as well as organisations.
- B. It is a process of creating and sharing of ideas, information, views, facts, feelings, etc. among people, to reach a common understanding.
- C. Communication is a continuous process and involves mainly sender and receiver.

- (1) A, B and C are true
- (2) Only A is true
- (3) B and C are true
- (4) A and B are true but C is not true

104. వాక్యం పూర్తి కావడానికి ప్రతి ప్రవచనంలో ఒక విషయం మరియు _____ ఉండాలి.

- (1) నామవాచకం
- (2) క్రియ
- (3) సర్వనామం
- (4) ఆర్టికల్

105. భావ ప్రసారానికి సంబంధించి క్రింది ప్రవచనాలలో ఏవి సరైనవి ?

- A. మనుష్యులు మరియు సంస్థల ఉనికికి మరియు జీవించడానికి భావ ప్రసార మనేది ప్రాథమికమైనది.
- B. ఆలోచనలను, విషయాలను, వాస్తవాలను, భావాలను మొదలైన వాటిని సృష్టించడానికి, వాటిని పంచుకోడానికి, మనుష్యులు మధ్య ఒకే అవగాహన రావడానికి తోడ్పడే ప్రక్రియ భావప్రసారం.
- C. భావ ప్రసారమనేది నిరంతర ప్రక్రియ మరియు దీనిలో ప్రధానంగా సమాచారం పంపేవాడు, గ్రహించేవాడు ఉంటారు.

- (1) A, B మరియు C మూడు సత్యము
- (2) A మాత్రమే సత్యము
- (3) B మరియు C లు సత్యము
- (4) A మరియు B లు సత్యములు కాని C అసత్యము

106. Which of the following is *not* a Medium Access Control (MAC) protocol in wireless networks ?

- (1) Slotted ALOHA
- (2) Polling
- (3) CSMA/CD
- (4) CSMA/CA

107. Which of the following cables provides highest bandwidths and faster transmission ratio in communication ?

- (1) Fiber-optic cables
- (2) Coaxial cables
- (3) UTP cables
- (4) Twisted pair cables

106. క్రింది వానిలో వైర్లెస్ నెట్వర్క్లలో మీడియం యాక్సెస్ కంట్రోల్ (MAC) ప్రోటోకాల్ కానిది

- (1) స్లాటెడ్ ALOHA
- (2) పోలింగ్
- (3) CSMA/CD
- (4) CSMA/CA

107. క్రింది వాటిలో ఏది అత్యధిక బ్యాండ్విడ్త్లను మరియు వేగంగా ప్రసార రేట్లను అందిస్తుంది

- (1) ఫైబర్ ఆప్టిక్ కేబుల్స్
- (2) కోయాక్సియల్ కేబుల్స్
- (3) యు.టి.పి. కేబుల్స్
- (4) మెలివేయబడిన జంట కేబుల్స్

108. During post Vedic period, which of these priests recited only the 'Mantra of Soma Yajana' ?

- (1) Hotri
- (2) Udgata
- (3) Adhvaryu
- (4) Brahman

109. When did the National Council for Teacher Education, as a statutory body come into existence ?

- (1) 26th January, 1995
- (2) 17th August, 1993
- (3) 17th August, 1995
- (4) 15th August, 1995

110. According to NCF 2005, this is not a 'layer of understanding'

- (1) Comprehension
- (2) Reference
- (3) Rationalism
- (4) Epistemic

108. వేదానంతర కాలంలో సోమయజ్ఞ మంత్రాన్ని మాత్రమే చదివిన అర్చకులు ఈ క్రింది వారిలో ఎవరు

- (1) హోత్రి
- (2) ఉద్గాత
- (3) అధ్వర్య
- (4) బ్రహ్మణ్

109. ఉపాధ్యాయ విద్యకోసం జాతీయ మండలి ఎప్పుడు చట్టబద్ధమైన సంస్థగా ఉనికిలోకి వచ్చింది ?

- (1) 26 జనవరి, 1995 ✓
- (2) 17 ఆగష్టు, 1993
- (3) 17 ఆగష్టు, 1995
- (4) 15 ఆగష్టు, 1995

110. NCF 2005 ప్రకారం 'అవగాహనపాఠ' కానిది

- (1) అవగాహన
- (2) సంప్రదించుట
- (3) హేతువాదం
- (4) జ్ఞానాన్వేషణ లక్షణం

111. 'Ontological' foundation of education is related to

- (1) Theory of Knowledge
- (2) Nature of Knowledge
- (3) Values
- (4) History of Knowledge

112. _____ primarily concerns itself with social relationships.

- (1) Philosophy
- (2) Psychology
- (3) Group Counselling
- (4) Sociology

113. Deciding what needs to happen in the future and generating plans for action is

- (1) Planning
- (2) Organizing
- (3) Coordinating
- (4) Controlling

111. 'అస్తిత్వం' విద్యకు ఒక పునాది. ఇది దీనికి సంబంధించినది

- (1) జ్ఞాన సిద్ధాంతం
- (2) జ్ఞానం యొక్క స్వభావము
- (3) విలువలు
- (4) చరిత్ర యొక్క జ్ఞానం

112. ప్రధానంగా సామాజిక సంబంధాలతో సంబంధం కలిగి ఉండేది

- (1) తత్వశాస్త్రము
- (2) మనోవిజ్ఞానశాస్త్రము
- (3) సామూహిక మంత్రణం
- (4) సామాజికశాస్త్రము

113. భవిష్యత్తులో ఏమిజరగాలో నిర్ణయించడం మరియు చర్యలకోసం ప్రణాళికలను రూపొందించడం అనేదే

- (1) పథకరచన
- (2) నిర్వహణ
- (3) సమన్వయం
- (4) నియంత్రణ

114. The ancient concept of Purushartha represents a scheme of four comprehensive categories of values. Which of the following is correctly matched ?

- (1) Dharma - Economic values
- (2) Artha - Spiritual values
- (3) Kama - Hedonistic values
- (4) Moksha - Moral-ethical values

115. The Preconventional Level of Kohlberg's Moral Development theory characterizes the age group :

- (1) 60 years and above
- (2) 10 - 16 years
- (3) Below the age of 10 years
- (4) 16 - 59 years

116. "Here, the counsellor's role is comparatively passive. The counsellee takes an active part in the process of the therapy." Which technique of counselling is discussed in this statement ?

- (1) Eclectic
- (2) Directive
- (3) Counsellor-centred
- (4) Permissive

114. పురుషార్థ యొక్క పురాతన భావన నాలుగు సమగ్ర వర్గాల విలువల పథకాన్ని సూచిస్తుంది. క్రింది వాటిలో ఏది సరిగ్గా సరిపోతుంది

- (1) ధర్మ - ఆర్థిక సంబంధ విలువలు
- (2) అర్థ - ఆధ్యాత్మిక విలువలు
- (3) కామ - ఆనంద విలువలు
- (4) మోక్ష - నైతిక విలువలు

115. కోల్ బర్గ్ యొక్క నైతిక అభివృద్ధి సిద్ధాంతము యొక్క పూర్వ సాంప్రదాయ స్థాయి వయస్సు :

- (1) 60 సంవత్సరాలు ఆపైన
- (2) 10 - 16 సంవత్సరాలు
- (3) 10 సంవత్సరాలలోపు
- (4) 16 - 59 సంవత్సరాలు

116. "ఇక్కడ మంత్రకుని పాత్ర తులనాత్మకంగా నిష్క్రియాత్మకం. చికిత్స ప్రక్రియలో మంత్రణార్థి చరుకుగా పాల్గొంటాడు." ఈ ప్రవచనంలో మంత్రణము యొక్క ఏ టెక్నిక్ గురించి చర్చించబడింది

- (1) దార్శనిక / మిశ్రమ
- (2) నిర్దేశక
- (3) మంత్రకుని కేంద్రకృతం
- (4) అనిర్దేశక

117. Which of the following are the chief exponents of pragmatism ?

- A. Jean Piaget
- B. William James
- C. Schiller
- D. John Dewey

- (1) A and D
- (2) A, B and C
- (3) B, C and D
- (4) A and C

118. Consider the syllogism :

Major premise - All men are mortal

Minor premise - Socrates is a man

Conclusion - Socrates is mortal

Who offered the above syllogism in a three set up argument ?

- (1) Socrates
- (2) Eratosthenes
- (3) Aristotle
- (4) Anaximander

119. In ancient India, a boy after a particular age was initiated into Vedic learning - this was called

- (1) Akshara Abhyasa
- (2) Upanayana Samskara
- (3) Upanayana Abhyasa
- (4) Akshara Samskara

117. వ్యావహారిక సత్తావాదానికి ప్రధానంగా మద్దతు తెలిపినవారు

- A. జీన్ పియాజె
- B. విలియం జేమ్స్
- C. స్కిల్లర్
- D. జాన్ డ్యూయీ

- (1) A మరియు D
- (2) A, B మరియు C
- (3) B, C మరియు D
- (4) A మరియు C

118. నిగమన తర్కవద్ధతిని పరిగణనలోకి తీసుకోండి :
 స్థూలప్రతిపాదన - మనుష్యులందరూ మరణిస్తారు
 సూక్ష్మప్రతిపాదన - సోక్రటీస్ ఒక మనిషి
 ముగింపు - సోక్రటీస్ మరణిస్తాడు
 పై "మూడు దశల" వాదనలో నిగమన తర్క వద్ధతిని అందించినవారు ?

- (1) సోక్రటీస్
- (2) ఎరాటోస్థెనీస్
- (3) అరిస్టాటిల్
- (4) అనాగ్నిమందర్

119. పురాతన భారత దేశంలో, ఒక నిర్దిష్ట వయస్సు వచ్చిన బాలుడిని వేదాభ్యసనంలోకి ప్రవేశపెట్టడాన్ని ఇలా అంటారు

- (1) అక్షరాభ్యాసం
- (2) ఉపనయన సంస్కారం
- (3) ఉపనయన అభ్యాసం
- (4) అక్షర సంస్కారం

120. The intelligence required for students to learn carpentry is

- (1) Musical intelligence
- (2) Spatial intelligence
- (3) Bodily Kinesthetic intelligence
- (4) Intrapersonal intelligence

121. According to Stanley Hall, in human growth and development, this stage is the 'period of great stress, strain, storm and strife'.

- (1) Early childhood
- (2) Late childhood
- (3) Adolescence
- (4) Adulthood

122. Consider the following statements :

- A. Ability indicates an individual's present position.
- B. Achievement indicates an individual's past position.
- C. Aptitude indicates an individual's future position.

Which of the these statements are correct ?

- (1) A, B and C
- (2) A and B only
- (3) B and C only
- (4) C and A only

120. విద్యార్థులు వడ్రంగము నేర్చుకొనుటకు కావలసిన ప్రజ్ఞ

- (1) సంగీత ప్రజ్ఞ
- (2) ప్రాదేశిక ప్రజ్ఞ
- (3) శారీరక స్పర్శాత్మక ప్రజ్ఞ
- (4) వ్యక్త్యంతర్గత ప్రజ్ఞ

121. మానవుని పెరుగుదల వికాసంలో ఈ దశ 'ఒత్తిడి, ప్రయాస, కలత, జగడాలతో కూడుకున్న దశ'

- (1) పూర్వబాల్యదశ
- (2) ఉత్తరబాల్యదశ
- (3) కౌమారదశ
- (4) వయోజనదశ

122. క్రింది వానిని పరిగణనలోకి తీసికోండి :

- A. సామర్థ్యం ఒక వ్యక్తి ప్రస్తుత స్థితిని సూచిస్తుంది.
- B. సాధన ఒక వ్యక్తిపూర్వపు స్థితిని సూచిస్తుంది.
- C. సహజ సామర్థ్యం ఒక వ్యక్తి భవిష్యత్ స్థితిని సూచిస్తుంది.

వీటిలో సరియైన ప్రవచనాలు ఏవి ?

- (1) A, B మరియు C
- (2) A మరియు B మాత్రమే
- (3) B మరియు C మాత్రమే
- (4) C మరియు A మాత్రమే

123. The fact that Lakshmi still knows how to ride a bicycle, even though she has not ridden once in ten years. This best exemplifies which of the following type of memory ?

- (1) Procedural
- (2) Semantic
- (3) Episodic
- (4) Iconic

124. Two statements are given below :

- A. FORTRAN is a compiled imperative programming language.
- B. JAVA is structural programming knowledge.

Which of these statements are *true* ?

- (1) Both A and B
- (2) Only A
- (3) Only B
- (4) Neither A nor B

125. Which of the following is *not* portable ?

- (1) Floppy
- (2) CD
- (3) Hard disk
- (4) Pen drive

123. లక్ష్మి పదిసంవత్సరాలుగా సైకిల్ తొక్కనప్పటికీ ఆమెకు ఇంకా సైకిల్ ఎలా తొక్కాలో తెలుసు అన్నవాస్తవం. ఈ రకమైన స్మృతిని చక్కగా ఉదహరిస్తుంది

- (1) విధానపరమైన (ప్రోసీడ్యురల్)
- (2) అర్థపరమైన (సెమాంటిక్)
- (3) భాగాత్మక (ఎపిసోడిక్)
- (4) చిహ్నాత్మక (ఐకానిక్)

124. క్రింద రెండు ప్రవచనాలు ఇవ్వబడ్డాయి :

- A. FORTRAN ఒక సంకలనం చేయబడిన అత్యవసరమైన ప్రోగ్రామింగ్ భాష.
- B. JAVA అనేది ఒక నిర్మాణాత్మక ప్రోగ్రామింగ్ పరిజ్ఞానము.

వీనిలో ఏ ప్రవచనాలు సరైనవి :

- (1) A మరియు B రెండూ
- (2) A మాత్రమే
- (3) B మాత్రమే
- (4) A మరియు B రెండూ కావు

125. క్రిందివానిలో ఏది సులభంగా ఒక చోటు నుండి మరొక చోటుకు తీనికొని వెళ్ళలేనిది

- (1) ఫ్లోపి
- (2) CD
- (3) హార్డ్ డిస్క్
- (4) పెన్ డ్రైవ్

126. Works spreadsheet is like a/an

- (1) Easier-to-use version of Microsoft Excel
- (2) Giant electronic filing cabinet
- (3) Schedule management program
- (4) All-purpose contact manager

127. Individual items within a database are called

- (1) Records
- (2) Files
- (3) Attributes
- (4) Columns

128. The addition of 1 and 1 in binary system is

- (1) 2
- (2) 11
- (3) 10
- (4) 0

126. వర్క్స్ స్పెడ్ షీట్ అనేది

- (1) మైక్రోసాఫ్ట్ ఎక్సెల్ యొక్క సులభంగా వాడగలవెర్షన్
- (2) జెయింట్ ఎలక్ట్రానిక్ ఫైలింగ్ క్యాబినెట్
- (3) షెడ్యూల్ నిర్వహణ కార్యక్రమం
- (4) అన్నిరకాలుగా ఉపయోగించే కాంటాక్ట్ మేనేజర్

127. డేటా బేస్ లోని వివిధ అంశాలను (ఇండివిడ్యుయల్ ఐటమ్స్) ఈవిధంగా అంటారు

- (1) రికార్డులు
- (2) ఫైళ్ళు
- (3) గుణాలు
- (4) నిలువువరుసలు

128. బైనరీ సిస్టం నందు 1 మరియు 1 యొక్క సంకలనం (మొత్తం)

- (1) 2
- (2) 11
- (3) 10
- (4) 0

129. Identify the statement which is *true* about a NOT gate.

- (1) If the input is true, then the output is also true.
- (2) If the input is true, then the output is false.
- (3) If the input is false, then the output is also false.
- (4) None

130. Components of a CPU are

- (1) Logic unit, Control unit, Registers
- (2) Logic unit, Floppy disk, Registers
- (3) Registers, Keyboard, Pen drive
- (4) Logic unit, Control unit, Registers, Memory

131. This memory enables a system to run an application larger than the main memory.

- (1) Temporary memory
- (2) Auxiliary memory
- (3) Secondary memory
- (4) Virtual memory

129. NOT గేట్ కు సంబంధించి సరైన వాక్యమును గుర్తించండి

- (1) ఇన్పుట్ సత్యమైతే, అవుట్పుట్ కూడ సత్యమవుతుంది.
- (2) ఇన్పుట్ సత్యమైతే, అవుట్పుట్ అసత్యమవుతుంది.
- (3) ఇన్పుట్ అసత్యమైతే, అవుట్పుట్ కూడ అసత్యమవుతుంది.
- (4) ఏవి కావు

130. CPU యొక్క భాగాలు

- (1) లాజిక్ యూనిట్, నియంత్రణ యూనిట్, రిజిస్టర్స్
- (2) లాజిక్ యూనిట్, ఫ్లోపీ డిస్క్, రిజిస్టర్స్
- (3) రిజిస్టర్స్, కీబోర్డు, పెన్ డ్రైవ్
- (4) లాజిక్ యూనిట్, నియంత్రణ యూనిట్, రిజిస్టర్స్, మెమొరి

131. ఈ మెమొరి ప్రధాన మెమొరి సైజు కంటే పెద్దగానున్న అప్లికేషన్‌ను అమలు చేయడానికి ఉపయోగపడుతుంది

- (1) టెంపరరీ మెమొరి
- (2) సహాయక మెమొరి
- (3) ద్వితీయ మెమొరి
- (4) వర్చ్యువల్ మెమొరి

132. Which of the following statements are true when you compare the functions of a CPU and a microprocessor ?

- (1) Functions of both are the same
- (2) Functions of both are not the same
- (3) The GPU is faster than the microprocessor
- (4) The microprocessor is faster than the CPU

133. The simplest method to represent negative binary numbers is

- (1) Signed magnitude only
- (2) 2's complement
- (3) Signed magnitude and 2's complement
- (4) 1's complement

134. On a standard keyboard, the keys are usually arranged in the following number of groups

- (1) 3
- (2) 5
- (3) 6
- (4) 7

132. CPU మరియు మైక్రోప్రోసెసర్ల యొక్క విధుల వరంగా సరైన జవాబును క్రిందివానిలో నుండి ఎంపిక చేయాలి

- (1) రెండూ ఒకేలా పని చేస్తాయి
- (2) రెండూ ఒకేలా పని చేయవు
- (3) CPU, మైక్రోప్రోసెసర్ కంటే వేగంగా ఉంటుంది
- (4) మైక్రోప్రోసెసర్, CPU కన్న వేగంగా ఉంటుంది

133. ఋణాత్మక బైనరీ అంకెలను సూచించే అతి సులభపద్ధతులు

- (1) సంకేత పరిమాణం మాత్రమే
- (2) 2 యొక్క కాంప్లిమెంట్
- (3) సంకేత పరిమాణము మరియు 2 యొక్క కాంప్లిమెంట్
- (4) 1 యొక్క కాంప్లిమెంట్

134. ప్రామాణిక కీబోర్డులలో, 'కీ' లు సాధారణంగా ఇన్ని సమూహాలలో అమర్చబడతాయి

- (1) 3
- (2) 5
- (3) 6
- (4) 7

135. The _____ of a computer monitor is classified by the number of pixels on the screen expressed as a matrix.
- (1) Resolution
 - (2) Viewing angle
 - (3) Dot pitch
 - (4) Flat panel
136. The computer can move data and instructions between storage and memory as needed, in a process which is called
- (1) Swapping
 - (2) Passing
 - (3) Volatility
 - (4) Pipelining
137. Which of the following is true about communication ?
- A. Communication reveals emotions.
 - B. Communication reveals our interests.
 - C. Communication reveals our experiences.
- (1) Only A
 - (2) A and B only
 - (3) B and C only
 - (4) A, B and C
135. కంప్యూటర్ మానిటర్ యొక్క పిక్సెల్ల సంఖ్యతో ఒక మాత్రికగా వ్యక్తీకరించడాన్ని ఇలా అంటారు
- (1) రిసోల్యూషన్
 - (2) వ్యూయింగ్ ఏంగిల్
 - (3) డాట్ పిచ్
 - (4) ఫ్లాట్ పానెల్
136. కంప్యూటర్ డేటా మరియు సూచనలను నిల్వ మరియు మెమొరి మధ్య అవసరమైన విధంగా బదిలీ చేయడాన్ని ఇలా పిలుస్తారు
- (1) స్వాపింగ్
 - (2) పాసింగ్
 - (3) వోలటిలిటీ
 - (4) పైప్ లైనింగ్
137. భావ ప్రసారానికి సంబంధించి క్రింది వాక్యాలలో సరైనవి
- A. కమ్యూనికేషన్ భావోద్వేగాలను వెల్లడిస్తుంది.
 - B. కమ్యూనికేషన్ మన ఆసక్తులను వెల్లడిచేస్తుంది.
 - C. కమ్యూనికేషన్ మన అనుభవాలను వెల్లడి చేస్తుంది.
- (1) A మాత్రమే
 - (2) A మరియు B మాత్రమే
 - (3) B మరియు C మాత్రమే
 - (4) A, B మరియు C

138. This is not a commandment of effective communication.

- (1) Clarity in language
- (2) Poor listening
- (3) Adequate medium
- (4) Good communication skills

139. The main difference between synchronous and asynchronous transmission is that

- (1) Clocking is derived from the data in synchronous transmission
- (2) Pulse height is different
- (3) Band width required is different
- (4) Clocking is mixed with data in asynchronous transmission

140. Examples of means of communication are

- (1) Spoken or written messages, telephone, e-mail
- (2) Visual, spatial, aural, gestured
- (3) Sender, message, receiver, channel
- (4) Fear, anger, sadness

138. వీటిలో ఏది తోపిస్తే అది సమర్థవంతమైన భావ ప్రసారం కాదు

- (1) భాషలో స్పష్టత
- (2) మంద స్థాయి వినికీడి
- (3) తగినమాధ్యమం
- (4) మంచి ప్రసారనైపుణ్యాలు

139. సింక్రోనస్ మరియు అసింక్రోనస్ ట్రాన్స్మిషన్ల మధ్య ప్రధాన తేడా

- (1) క్లాకింగ్ అనేది సింక్రోనస్ ట్రాన్స్మిషన్లోని డేటా నుండి తీసుకొనబడుతుంది
- (2) పల్స్ ఎత్తు భిన్నంగా ఉంటుంది
- (3) కావలసిన బ్యాండ్ విడ్త్ రెండింటికీ వేరువేరుగా ఉంటుంది
- (4) క్లాకింగ్ను అసింక్రోనస్ ప్రసారంలో ఉన్న డేటాతో కలుపుతారు

140. భావ ప్రసారానికి ఉద్దేశింపబడిన మార్గాలకు ఉదాహరణలు

- (1) చెప్పబడిన లేదా వ్రాయబడిన సమాచారం టెలిఫోన్, e-మెయిల్
- (2) దృశ్య, ప్రాదేశిక, వినబడే, హావభావాలు
- (3) పంపేవాడు, సందేశం, గ్రహీత, ఛానల్
- (4) భయం, కోపం, విచారం

141. "The main objectives were to serve the educational institutions more effectively, to be responsive to the educational needs to those students whose parents were employed in the Central Government and had frequently transferable jobs." Which of the following has the above mentioned objectives ?

- (1) UGC
- (2) NCTE
- (3) CBSE
- (4) SSA

142. Samagra Shiksha subsumes three schemes to improve school effectiveness. Which one of the following is **not** among these schemes ?

- (1) Sarva Shiksha Abhiyan (SSA)
- (2) Teacher Education (TE)
- (3) Rashtriya Madhyamik Shiksha Abhiyan (RMSA)
- (4) Uchchatar Shiksha Abhiyan (USA)

143. The word 'Education' is derived from the Latin word 'educare' meaning

- (1) 'to read' and 'to write'
- (2) 'to train' and 'to bring up'
- (3) 'to grow' and 'to gain'
- (4) 'to rise' and 'to bind'

141. "విద్యా సంస్థలకు మరింత సమర్థవంతంగా సేవలు అందించడం, కేంద్ర ప్రభుత్వంలో ఉద్యోగం చేస్తున్న మరియు తరుచూ బదిలీ చేయగల ఉద్యోగాలు కలిగిన తల్లిదండ్రుల యొక్క విద్యార్థుల విద్యావసరాలకు ప్రతిస్పందించడం అనేవి ప్రధాన లక్ష్యాలు." క్రింది వాటిలో ఏది పైన పేర్కొన్న లక్ష్యాలను కలిగిఉంది ?

- (1) UGC
- (2) NCTE
- (3) CBSE
- (4) SSA

142. పాఠశాల ప్రభావాన్ని మెరుగు పరచడానికి 'సమగ్రశిక్ష' మూడు పథకాలను మిళితం చేసింది. మిళితం చేసిన పథకాలలో లేనిది ఏది ?

- (1) సర్వ శిక్షా అభియాన్ (SSA)
- (2) ఉపాధ్యాయ విద్య (TE)
- (3) రాష్ట్రీయ మాధ్యమిక శిక్షా అభియాన్ (RMSA)
- (4) ఉచత్తర్ శిక్షా అభియాన్ (USA)

143. విద్య అనేపదం లాటిన్ పదం 'ఎడ్యుకేర్' నుండి వచ్చింది 'ఎడ్యుకేర్' పదానికి అర్థం

- (1) చదవడం మరియు రాయడం
- (2) శిక్షణ నిచ్చుట మరియు వృద్ధిలోకి తెచ్చుట
- (3) పెరగడానికి మరియు పొందడానికి
- (4) ఎదగడానికి మరియు కలవడానికి

144. "On Education" (1990) was written by

- (1) Jiddu Krishnamurti
- (2) Sri Aurobindo
- (3) Rabindranath Tagore
- (4) Swami Vivekananda

145. "Give a national direction to an objective and rational presentation and interpretation of history, to sponsor historical research programmes and projects and to assist institutions and organizations engaged in historical research." Which council is being discussed here ?

- (1) Indian Council of Philosophical Research (ICPR)
- (2) Indian Council of Social Science Research (ICSSR)
- (3) Indian Council of Historical Research (ICHR)
- (4) National Council of Rural Studies (NCRI)

146. 'Client-Centered therapy' was published by

- (1) Abraham Maslow
- (2) John Dewey
- (3) Carl Rogers
- (4) Jean Piaget

144. "ఆన్ ఎడ్యుకేషన్" (1990) గ్రంథ రచయిత

- (1) జిడ్డు కృష్ణమూర్తి
- (2) శ్రీ అరబిందో
- (3) రవీంద్రనాథ్ ఠాగూర్
- (4) స్వామి వివేకానంద

145. "చరిత్ర యొక్క లక్ష్యం మరియు హేతుబద్ధమైన ప్రదర్శన వివరణకు జాతీయ దిశను ఇవ్వడం, చారిత్రక పరిశోధన కార్యక్రమాలు మరియు ప్రాజెక్టులను స్పాన్సర్ చేయడం మరియు సంస్థలకు సహాయం చేయడం చారిత్రక పరిశోధనలో నిమగ్నమై ఉండటం." ఈ అంశాలను చర్చించు మండలి (కౌన్సిల్)

- (1) ఇండియన్ కౌన్సిల్ ఆఫ్ ఫిలసాఫికల్ రీసెర్చ్ (ICPR)
- (2) ఇండియన్ కౌన్సిల్ ఆఫ్ సోషల్ సైన్స్ రీసెర్చ్ (ICSSR)
- (3) ఇండియన్ కౌన్సిల్ ఆఫ్ హిస్టారికల్ రీసెర్చ్ (ICHR)
- (4) నేషనల్ కౌన్సిల్ ఆఫ్ రూరల్ స్టడీస్ (NCRI)

146. 'క్లయింట్-సెంటర్డ్ థెరపీ' ప్రచురించినవారు

- (1) అబ్రహాం మాస్లో
- (2) జాన్ డ్యూయీ
- (3) కార్ల్ రోజర్స్
- (4) జీన్ పియాజె

147. Which is **not** a form of pragmatism ?

- (1) Humanistic
- (2) Experimental
- (3) Biological
- (4) Sociological

148. The term used for 'the people of their own age and similar social status' is

- (1) Sibling
- (2) Friend
- (3) Classmate
- (4) Peer group

149. When was 'Rashtriya Uchchar Shiksha Abhiyan' (RUSA), a Centrally Sponsored Scheme (CSS) launched ?

- (1) 2005
- (2) 1999
- (3) 2010
- (4) 2013

150. 'Respect for tradition and cultural practices' is a

- (1) Constitutional value
- (2) Civic value
- (3) Religious value
- (4) Economic value

147. వ్యావహారిక సత్తావాదం యొక్క రూపం కానిది

- (1) మానవత్వం
- (2) ప్రయోగాత్మకం
- (3) జీవసంబంధ
- (4) సామాజిక సంబంధ

148. 'వారితో సమానమైన వయస్సువారు, మరియు సమాన సామాజిక హోదా ఉన్నవారిని' ఇలా అంటారు

- (1) తోబుట్టువు
- (2) స్నేహితుడు
- (3) సహాధ్యాయి
- (4) సమవయస్కుల సమూహం

149. రాష్ట్రీయ ఉచ్చతార్ శిక్షా అభియాన్ (రుసా) ఒక కేంద్ర ప్రాయోజిత పథకం (సి.ఎస్.ఎస్.). ఇది ఎప్పుడు ప్రారంభించబడింది ?

- (1) 2005
- (2) 1999
- (3) 2010
- (4) 2013

150. 'సంప్రదాయం, సాంస్కృతిక వద్దతుల పట్ల గౌరవం' కలిగి ఉండటం

- (1) రాజ్యాంగ సంబంధ విలువ
- (2) పౌర సంబంధ విలువ
- (3) మత సంబంధ విలువ
- (4) ఆర్థిక సంబంధ విలువ