

SG-T-5317

Booklet No.

118464

**SGT
TELUGU MEDIUM**

Paper
Code

17531

Series

D

Duration : 150 Minutes

Max. Marks : 80

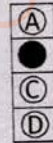
INSTRUCTIONS TO CANDIDATES

1. Please check the Test Booklet immediately on opening and ensure that it contains all the **160** multiple choice questions printed on it.
2. Separate Optical Mark Reader (OMR) Answer Sheet is supplied to you. The OMR Answer Sheet consists of two copies i.e., the Original Copy (Top Sheet) and Duplicate Copy (Bottom Sheet). The OMR sheet contains Hall Ticket Number, Paper Code, Booklet Series, Venue Code, Signature of the Candidate and Invigilator etc.
3. If there is any defect in the Question Paper Booklet or OMR Answer Sheet, please ask the invigilator for replacement.
4. Since the answer sheets are to be scanned (valued) with Optical Mark Scanner system, the candidates have to **USE BALL POINT PEN (BLUE/BLACK) ONLY** for filling the relevant blocks in the OMR Sheet including bubbling the answers. Bubbling with Pencil/Ink Pen/ Gel Pen is not permitted in the examination.
5. The Test Booklet is printed in four (4) Series, viz. A or B or C or D. The Series A or B or C or D is printed on the right-hand corner of the cover page of the Test Booklet. Mark your Test Booklet Series on side 1 of the OMR Answer Sheet by darkening the appropriate circles with **Blue/Black Ball Point Pen**.

Example to fill up the Booklet Series :

If your Test Booklet Series is B, please fill as shown below :

Test Booklet Series



If you have not marked the Test Booklet Series at side 1 of the OMR Answer Sheet or marked in a way that it leads to discrepancy in determining the exact Test Booklet Series, then, in all such cases, your Answer Sheet will be invalidated without any further notice.

6. Each question is followed by 4 answer choices. Of these, you have to select one correct answer and mark it on the Answer Sheet by darkening the appropriate circle for the question. If more than one circle is darkened, that answer will not be valued at all. Use Blue/Black Ball Point Pen to make heavy black marks to fill the circle completely. Make **no** other stray marks.
e.g. : If the answer for Question No. 1 is Answer choice (2), it should be marked as follows:

1. (1) (2) (3) (4)

(Continued on back cover page.)

17531-D



1. నిర్మాణాత్మక మూల్యాంకనములో తరచుగా ఉపయోగించే మూల్యాంకన పరికరం.

- (1) మాఖిక పరీక్ష
- (2) ప్రజ్ఞా పరీక్ష
- (3) డైరీ (దినచర్య పుస్తకం)
- (4) చెక్ లిస్ట్

2. గణితశాస్త్ర బోధన విలువల వర్గీకరణలో "గణితశాస్త్రం ఒక ఆలోచనా విధానం" అని పేర్కొన్న గణిత శాస్త్రవేత్త.

- (1) బ్రెస్లిచ్
- (2) యంగ్
- (3) యూక్లిడ్
- (4) మున్నిక్

3. ప్రకల్పన పద్ధతి (ప్రాజెక్టు పద్ధతి) నిర్వహణలో "వివిధ పనులను విద్యార్థులకు కేటాయించడం ఏ స్థాయికి చెందుతుంది"?

- (1) ప్రణాళికను ఆచరించటం
- (2) పరిస్థితిని కల్పించటం
- (3) మూల్యాంకనం
- (4) ప్రాజెక్టు ప్రాణాళికను తయారు చేయటం

4. వివిధ రేఖీయ చిత్రాలను వాటి లక్షణాలను ప్రదర్శించడానికి, వివరించడానికి చక్కగా ఉపయోగపడే బోధనాభ్యసన సామగ్రి.

- (1) ఫ్లాష్ బోర్డు - (2) ఫిల్మ్ స్ట్రీప్స్
- (3) సైడ్ (4) జియో బోర్డు

5. ప్రవర్తనా మార్పును సూచించేవి.

- (1) గమ్యాలు
- (2) ఉద్దేశాలు
- (3) సాధరాల లక్ష్యాలు
- (4) స్పష్టికరణలు

6. గణిత బోధనాభ్యసన ప్రక్రియలో ఉపాధ్యాయుడు ఉపయోగించేవి.

- (1) వర్క్ బుక్ (చర్య / కృత్యముల పుస్తకం)
- (2) ప్రశ్నల నిధి (ప్రశ్నల బ్యాంక్)
- (3) పాఠ్య పుస్తకం
- (4) సంప్రదింపు గ్రంథము

7. "గణితశాస్త్రం అవసరమైన నిర్ణయాలను రాబట్టును" అని నిర్వచించినదెవరు?

- (1) బెల్
- (2) బెంజమిన్ పియర్స్
- (3) డెకార్టె
- (4) ఫెవిక్స్ క్లెన్

8. క్రింది వానిలో ఏది విజ్ఞాన శాస్త్ర లక్షణం కాదు?

- (1) విజ్ఞాన శాస్త్రం క్రమబద్ధీకరించిన అభ్యసనం.
- (2) ప్రతి శాస్త్రీయ ప్రవచనానికి ఒక కచ్చితం లేదా రుజువు ఉండదు.
- (3) విజ్ఞాన శాస్త్రం ఒక ఉత్పత్తి.
- (4) విజ్ఞాన శాస్త్రం ఒక ప్రక్రియ.

9. శాస్త్రీయ వైఖరి మాపని ఈ క్రింది వానిలో దేనికి సంబంధించినది ?
- (1) నిష్పాదక పరీక్షలు
 - (2) సహజసామర్థ్య పరీక్షలు
 - (3) సాధనా పరీక్షలు
 - (4) స్వీయ వివరణా సాధనాలు

10. సాంకేతిక ప్రత్యామ్నాయ శక్తి వనరులు కోసం చేసిన కృషి దీనికి ఉదాహరణ

- (1) భౌతిక రసాయన శాస్త్రం - సమాజం సహసంబంధం.
- (2) భౌతిక రసాయన శాస్త్రం - పర్యావరణం సహసంబంధం.
- (3) జీవశాస్త్ర - సమాజం సహసంబంధం.
- (4) జీవశాస్త్ర - పర్యావరణ సహసంబంధం.

11. పాదరసంతో నింపిన ఖాళీ పెన్సిలిన్ సీసానుపయోగించి 'రక్తపోటును కొలిచే పరికరాన్ని' తయారు చేయడం దీనికి ఉదాహరణ.

- (1) కృత్యాత్మక బోధనోపకరణం
- (2) దృశ్య శ్రవణ ఉపకరణం
- (3) ప్రత్యామ్నాయ బోధనోపకరణం
- (4) త్రిమితీయ ఉపకరణం

12. దిగువనీయబడిన వాటిలో ఏది విజ్ఞాన శాస్త్ర పాఠ్య ప్రణాళికా నిర్మాణ సూత్రం కాదు ?

- (1) ఉపాధ్యాయ బోధనకు ప్రాముఖ్యతనీయడం.
- (2) సృజనాత్మక సూత్రం.
- (3) మార్పుకు అనువుగా ఉండటం.
- (4) కృత్యకేంద్రీకృత సూత్రం.

13. ఈ దిగువ జతలను పరిశీలించండి.

- | | |
|------------------------|----------------------------------|
| A. బాధ్యతను గుర్తించుట | 1. సాంఘిక విలువ |
| B. పరస్పర అవగాహన | 2. జాతీయ విలువ |
| C. దేశభక్తి | 3. ప్రజా ప్రభుత్వ సంబంధమైన విలువ |

ఇందులో సరియైన జతలు :

- | | A | B | C |
|-----|---|---|---|
| (1) | 1 | 2 | 3 |
| (2) | 3 | 1 | 2 |
| (3) | 2 | 1 | 3 |
| (4) | 3 | 2 | 1 |

14. ఈ దిగువ పేర్కొన్న వివరణలను పరిశీలించండి.

- ఎ. సాంఘికశాస్త్రం మానవ సంబంధిత శాస్త్రము.
- బి. సాంఘికశాస్త్రం తనకు అవసరమగు సమాచారాన్ని సామాజిక శాస్త్రాలు, ప్రకృతి శాస్త్రాలు మరియు భాషల నుండి గ్రహించును.
- సి. శిశువుని సంపూర్ణ సమాజ జీవనానికి సంసిద్ధుని చేయడమే సాంఘికశాస్త్ర ఉద్దేశము.

ఇందులో ఏ వివరణ/వివరణలు సరియైనవి ?

- (1) ఎ, బి మరియు సి
- (2) ఎ మరియు బి
- (3) బి మాత్రమే
- (4) ఎ మరియు సి మాత్రమే

15. ఈ దిగువ వివరణలను పరిశీలించండి.

ఎ. కథ చెప్పడం అనునది సహజంగా మనోవైజ్ఞానికశాస్త్ర సంబంధమైనది.

బి. కథ చెప్పడం అనునది కంఠస్థం చేసిన అంశాన్ని అప్పగించునటువంటిది.

సి. కథ చెప్పడం వలన విద్యార్థులలో ఊహాత్మకశక్తి పెంపొందించబడును.

ఇందులో సరియైన వివరణ/వివరణలు

- (1) ఎ మరియు బి మాత్రమే
- (2) బి మరియు సి మాత్రమే
- (3) ఎ, బి మరియు సి
- (4) ఎ మరియు సి మాత్రమే

16. వివరణ, దృష్టాంతరము, తెలిసిన దాని నుండి తెలియదానికి, అనునవి వరుసగా,

- (1) టెక్నిక్, యుక్తి, సూత్రము
- (2) సూత్రము, యుక్తి, టెక్నిక్
- (3) యుక్తి, సూత్రము, టెక్నిక్
- (4) టెక్నిక్, సూత్రము, యుక్తి

17. ఈ దిగువ వివరణలను పరిశీలించండి.

ఎ. మౌఖిక పరీక్షలు చాలా లక్ష్యాత్మకమైనవి.

బి. లక్ష్యాత్మక పరీక్షలకు భాష అవసరం తక్కువగా ఉండును.

సి. పూరించు రకమైన పరీక్షలు, చాలా చిన్న సమాధాన ప్రశ్నలను, అంశములు, భావాలతో పూరించవలసి యుండును.

ఇందులో సరియైన వివరణ/వివరణలు

- (1) ఎ, బి మరియు సి
- (2) ఎ మరియు బి మాత్రమే
- (3) బి మరియు సి మాత్రమే
- (4) ఎ మరియు సి మాత్రమే

18. ఈ దిగువ జతలను పరిశీలించండి.

ఎ. మార్కెట్ - ఆర్థిక ప్రదేశాలు - అభిరుచి వనరు

బి. టీ గార్మెన్స్ - చారిత్రక అభిరుచి వనరు

సి. ఆర్ట్ గ్యాలరీలు - సాంస్కృతిక అభిరుచి వనరు

ఇందులో సరియైన జత/జతలు

- (1) ఎ మాత్రమే
- (2) బి మాత్రమే
- (3) ఎ మరియు సి మాత్రమే
- (4) ఎ మరియు బి మాత్రమే

19. ఈ మధ్య జరిగిన ఖేల్ ఇండియా పాఠశాల కార్యక్రమం ఎక్కడ నిర్వహించబడింది ?

- (1) వాంఖేడే స్టేడియం, ముంబాయి.
- (2) ప్రగతి మైదాన్, కొత్త ఢిల్లీ మరియు కంటీరవ స్టేడియం, బెంగళూరు.
- (3) ఇందిరా గాంధీ స్టేడియం, కొత్త ఢిల్లీ.
- (4) సర్దార్ పటేల్ స్టేడియం, అహ్మదాబాద్ మరియు ఎకనా అంతర్జాతీయ స్టేడియం, లక్నో.

20. నూతన 'ప్రపంచ సంపద నివేదిక 2017' ప్రకారం, అత్యంత సంపద కలిగిన మొదటి మూడు దేశాలు ఏవి ?

- (1) అమెరికా, ఆస్ట్రేలియా, ఫ్రాన్స్
- (2) జర్మనీ, జపాన్, సింగపూర్
- (3) అమెరికా, చైనా, జపాన్
- (4) జపాన్, జర్మనీ, చైనా

21. 2018 ఆస్ట్రేలియా ఓపెన్ టెన్నిస్ పురుష సింగిల్స్ ఫైనల్ మ్యాచ్లో రోజర్ ఫెడరర్ ఎవరిని ఓడించాడు ?

- (1) రాఫేల్ నాదల్
- (2) నోవాక్ జోకోవిక్
- (3) ఆండీ ముర్రె
- (4) మరీన్ సిలిచ్

22. పర్యావరణ పనితీరు సూచిక (EPI) - 2018 లో భారతదేశ ర్యాంక్ ఎంత ?

- (1) 180 లో అత్యున్నత 10వ ర్యాంకు.
- (2) 180లో మధ్యస్థ 91వ ర్యాంకు
- (3) 180లో అతిక్రింద స్థాయి 177వ ర్యాంకు
- (4) 180లో ఉన్నత 25 ర్యాంకులలో ఒకటి

23. తెలంగాణ రాష్ట్ర ముఖ్యమంత్రిచే జూన్ 2017 లో "జనహిత" ప్రోగ్రాం ఏ జిల్లాలో ప్రారంభించబడింది ?

- (1) సూర్యాపేట (2) మహబూబ్ నగర్
- (3) వికారాబాద్ (4) సంగారెడ్డి

24. తెలంగాణలో మొదటి పులుల జనాభా గణాంకాలు ఏ నెలలో జరిగాయి ?

- (1) నవంబరు 2017
- (2) డిసెంబరు 2017
- (3) జనవరి 2018
- (4) నవంబర్-డిసెంబర్ 2017

25. "మిహిర్" అనబడే అత్యున్నత సామర్థ్యం గల కంప్యూటర్ వ్యవస్థను (HPC) ఏ కేంద్ర మంత్రిత్వ శాఖ ప్రారంభించింది ?

- (1) శాస్త్ర, సాంకేతిక మంత్రిత్వ శాఖ.
- (2) వాణిజ్య మంత్రిత్వ శాఖ.
- (3) ఇన్నోవేషన్ & టెక్నోలజీ మంత్రిత్వ శాఖ.
- (4) భూ విజ్ఞాన మంత్రిత్వ శాఖ.

26. కింది వాటిలో 'జియోస్పేషియల్ వరల్డ్ ఎక్స్లెన్స్ అవార్డు 2018' ను పొందిన రాష్ట్రం ఏది ?

- (1) ఒడిష (2) ఝార్ఖండ్
- (3) రాజస్థాన్ (4) తెలంగాణ

27. కింది వారిలో అత్యుత్తమ పార్లమెంటేరియన్ అవార్డును పొందిన వారు ఎవరు ?

- (1) 2017 : భర్తృహరి మహతాబ్, బిజు జనతా దళ్
- (2) 2015 : గులాంనబీ ఆజాద్ భారత జాతీయ కాంగ్రెస్
- (3) 2016 : ముకుల్ రాయ్, తృణముల్ కాంగ్రెస్
- (4) 2014 : హుకుందేవ్ నారాయణ్ యాదవ్, భారతీయ జనతా పార్టీ

28. 2011 జనాభా గణాంకాల ప్రకారం వార్షిక జనాభా వృద్ధి రేటు ఎంత ?
 (1) 1.47% (2) 1.64%
 (3) 2.01% (4) 2.18%

29. ఈ క్రింది వాటిలో ఏవి గొండ్వాన భూభాగానికి కనెక్ట్ అయి ఉండినాయి ?
 A. ఆస్ట్రేలియా B. ఇండియా
 C. యూరోప్ D. దక్షిణ అమెరికా
 వీటిలో సరైన జవాబును ఎంచుకోండి :
 (1) A & B మాత్రమే
 (2) A, B & C మాత్రమే
 (3) A, B & D మాత్రమే
 (4) B, C & D మాత్రమే

30. ఈ క్రింది వాటిలో ఏ ప్రాంతీయ పార్టీ 2014 లోక్ సభ ఎన్నికలలో ఎక్కువ స్థానాలను పొందింది ?
 (1) తెలంగాణ రాష్ట్ర సమితి (TRS)
 (2) బిజు జనతా దళ్ (BJD)
 (3) అఖిల భారత అన్నా ద్రావిడ మున్నేట్ర ఖజగం (AIADMK)
 (4) తెలుగుదేశం పార్టీ (TDP)

31. 2017 సంవత్సరంలో కింది వాటిలో ఏ రాష్ట్రం తన మొత్తం వెచ్చించిన వ్యయంలో అత్యధిక శాతం నీటి పారుదల రంగంపై ఖర్చు చేసింది ?
 (1) మహారాష్ట్ర (2) కర్ణాటక
 (3) తమిళనాడు (4) తెలంగాణ

32. కింది వాటిలో ఏది నాలుగు గదుల గుండె కలిగిన జాతికి ఉదాహరణ కాదు ?
 (1) పిల్లి (2) పావురం
 (3) కప్ప (4) మొసలి

33. మానవ శరీరంలోని మూత్రపిండాలు విధి ఏమిటి ?
 (1) న్యూట్రోపిన్ అందించడం
 (2) గాలి పీల్చడం
 (3) విసర్జించడం
 (4) సరఫరా

34. సాలార్ జంగ్ అసలు పేరు
 (1) నవాబ్ సికందర్ అలీ ఖాన్
 (2) నవాబ్ తురాబ్ అలీ ఖాన్
 (3) నవాబ్ ఉస్మాన్ అలీ ఖాన్
 (4) మీర్ కరామత్ అలీ ఖాన్

35. ఈ క్రింది భారత రాష్ట్రపతులను క్రమానుగత శ్రేణిలో అమర్చండి.
 A. రాజేంద్ర ప్రసాద్
 B. జాకీర్ హుస్సేన్
 C. వి.వి. గిరి
 D. రాధా కృష్ణన్.
 వీటిలో సరైన జవాబును ఎంచుకోండి :
 (1) C, A, B, D (2) B, A, C, D
 (3) A, D, C, B (4) A, D, B, C

36. ఈ క్రింది విదేశీ యాత్రికులను వారికి సంబంధించిన దేశాలతో జతపరచండి :

యాత్రికుడు	దేశం
A. ఇబిన్ బట్టుటా	1. ఇటలీ
B. మార్కో పోలో	2. టర్కీ
C. పీటర్ ముండే	3. ఉజ్బెకిస్తాన్
D. సైది అలీ రయ్యాస్	4. ఇంగ్లాండ్
	5. మొరాక్కో

వీటిలో సరైన జవాబును ఎంచుకోనుము :

	A	B	C	D
(1)	5	4	1	3
(2)	4	1	2	5
(3)	5	1	4	2
(4)	3	4	1	2

37. భారతదేశంలో మొట్టమొదటిసారి దారిద్ర్య రేఖ సిద్ధాంతాన్ని చర్చించింది కింది వారిలో ఎవరు ?
 (1) గోపాలకృష్ణ గోఖలే
 (2) దాదాబాయి నౌరోజీ
 (3) బి.ఆర్ అంబేద్కర్
 (4) మోతీలాల్ నెహ్రూ

38. విద్యకు, ఆర్థిక శాస్త్రమునకు మధ్య సంబంధమును గుర్తించిన మొదట 'ఆర్థికవేత్త'.

- (1) కీనెస్
- (2) కార్లమార్క్స్
- (3) ఆడమ్ స్మిత్
- (4) ఆల్ఫ్రెడ్ మార్షల్

39. ఈ సంవత్సరంలో విద్యను ఉమ్మడి జాబితాలో చేర్చారు.

- (1) 1980
- (2) 1976
- (3) 1972
- (4) 1975

40. 2014-15 నుండి 2016-17 వరకు అఖిల భారత జి.డి.పి. తో పోలిస్తే తెలంగాణ జి.ఎస్.డి.పి. ఏ విధంగా ఉంది ?

- (1) సమానం
- (2) తక్కువ
- (3) ఎక్కువ
- (4) దాదపు సమానం

41. "మానవునిలో దాగియున్న పరిపూర్ణ దైవత్వం ప్రత్యక్షమవడమే విద్య" - అని నిర్వచించినవారు.

- (1) శ్రీ అరబిందో
- (2) రాగూర్
- (3) వివేకానందుడు
- (4) పాణిని

42. 'విద్య' భావనకు సంబంధించిన 'శిక్ష' అను పదము సంస్కృత మూలముగా 'క్షాస్' నుండి గ్రహించబడినది. 'క్షాస్' అంటే

- (1) బోధించుట
- (2) నేర్పుట
- (3) నియంత్రించుట
- (4) బోధించుట, నేర్పుట మరియు నియంత్రించుట

43. ఈ దిగువ జతలు పరిశీలించండి.

- ఎ. కలకత్తా యూనివర్సిటీ కమీషన్ - 1917
- బి. హార్డాగు కమిటీ - 1929
- సి. హంటర్ కమీషన్ - 1882
- డి. మెఖాలే మినుట్స్ - 1885

ఇందులో సరియైన జతలు :

- (1) ఎ మరియు డి
- (2) బి, సి మరియు డి
- (3) ఎ మరియు సి
- (4) ఎ, బి మరియు సి

44. 1979-80 లో ఈ ప్రధాన లక్ష్యంతో అన్వేషణ విద్య పథకమును ప్రవేశపెట్టడము జరిగింది.

- (1) ప్రాథమిక విద్య వ్యవస్థలో చేరని లేదా బడి మానివేసిన 6-14 సంవత్సరాల వయస్సు గల పిల్లలకు ప్రత్యామ్నాయ విద్యావకాశమును కల్పించుటకు.
- (2) 35-55 సంవత్సరాల వయస్సు గల వయోజనులకు విద్యావకాశమును కల్పించుట గూర్చి.
- (3) ఎస్.సి., ఎస్.టి. మరియు ఇతర వెనుకబడిన సమూహమునకు చెందిన పిల్లల గూర్చి.
- (4) అందరికీ ఉచిత విద్యా-వకాశములను కలగించుటకై.

45. ఇది పర్యావరణ విద్యలక్ష్యం కాదు.

- (1) పర్యావరణము గూర్చి అవగాహన
- (2) సంపూర్ణ మూర్తిమత్వ వికాసము
- (3) పర్యావరణమును గూర్చి అనుకూల వైఖరుల అభివృద్ధి
- (4) సమస్యల పరిష్కారం, విలువ వివరణ

46. మహమ్మదీయులలో ప్రప్రథమంగా పిల్లలకు నిర్వహించు విద్యాభ్యాస ఉత్సవమును ఇలా పిలిచేవారు.

- (1) తాలీమ్
- (2) బిస్మిల్లా
- (3) డార్ సో తద్రీస్
- (4) మక్తబ్

47. ఆమ్ల వర్షమునకు ప్రధాన కారకములైన రెండు ఆమ్ల ఆక్సైడ్ లు.
 (1) సల్ఫర్ డై ఆక్సైడ్ మరియు నైట్రస్ ఆక్సైడ్.
 (2) సల్ఫర్ డై ఆక్సైడ్ మరియు కార్బాన్ డై ఆక్సైడ్.
 (3) సల్ఫర్ ట్రై ఆక్సైడ్ మరియు నైట్రోజన్ డై ఆక్సైడ్.
 (4) సల్ఫర్ డై ఆక్సైడ్ మరియు నైట్రోజన్ డై ఆక్సైడ్.
48. యు.ఎన్.ఇ.పి. విస్తృత రూపం
 (1) యూనైటెడ్ నేషన్స్ ఎడ్యుకేషన్ పాలసీ.
 (2) యూనైటెడ్ నేషన్స్ ఎన్విరాన్-మెంటల్ ప్రోగ్రామ్.
 (3) యూనైటెడ్ నేషన్స్ ఎడ్యుకేషన్ ప్రానింగ్.
 (4) యూనైటెడ్ నేషన్స్ ఎన్విరాన్-మెంటల్ ప్రోటెక్షన్.
49. సమ్మిళిత విద్య దీనికి అనుగుణ్యము.
 (1) బాలల హక్కుల కన్వెన్షన్
 (2) ఐక్యరాజ్య సమితి మానవ హక్కుల ప్రకటన
 (3) 1986 జాతీయ విద్యా విధానము సూచనలు
 (4) అసామర్థ్యం గల పిల్లల హక్కుల ప్రకటన
50. ఈ విద్యా నమూనాతో కొద్దిపాటి వైఫల్యం గల పిల్లలను తరగతి గదిలో వైఫల్యములు లేని సమ వయస్కులతో కలిపి బోధిస్తారు.
 (1) ప్రత్యేక పాఠశాలల నమూనా
 (2) సమైక్య నమూనా -
 (3) అదరికి విద్య నమూనా
 (4) సమ్మిళిత విద్య నమూనా
51. 'వర్మి కంపోస్టింగు' పద్ధతిలో ఇవి కలిసి ఉంటాయి.
 (1) బద్దె పురుగు (2) పట్టు పురుగు
 (3) వానపాము (4) నత్తలు

52. ఆర్.ఎం.ఎస్.ఎ. ఈ దిగువ వయో పరిమితి గల విద్యార్థులకు సంబంధించినది.
 (1) 10-12 సంవత్సరములు
 (2) 10-14 సంవత్సరములు
 (3) 5-10 సంవత్సరములు -
 (4) 6-14 సంవత్సరములు
53. సెకండరీ స్కూలు ప్రాధానోపా-ధ్యాయులకు ఆర్.ఎం.ఎస్.ఎ. ఇచ్చే శిక్షణా కాలము
 (1) 7 రోజులు (2) 6 రోజులు
 (3) 5 రోజులు (4) 10 రోజులు
54. దేశమంతటకు ఎన్.పి.ఇ.-1986 ప్రకారము ఏకరీతి విద్యా విధానము అమలు చేయుటకు అవసరమగు చట్రమును తయారు చేయు బాధ్యతను ఈ సంస్థకు అప్పగించనైనది.
 (1) ఎస్.సి.ఇ.ఆర్.టి.
 (2) ఎన్.సి.ఇ.ఆర్.టి.
 (3) ఆర్.ఐ.ఇ.
 (4) సి.ఎ.బి.ఇ.
55. మూడు మాసములకు పైబడి బడికి వెళ్లుట మానివేసిన 10 సంవత్సరములకు పైబడిన బాలికలకు ఈరకమైన పాఠశాలలు ఉద్దేశింపబడినవి.
 (1) నవోదయ విద్యాలయాలు.
 (2) బాలికల ఓపెన్ స్కూల్స్.
 (3) కస్తూర్బా గాంధీ బాలికల విద్యాలయాలు.
 (4) కేంద్ర బాలికల విద్యాలయాలు.
56. పర్యావరణ రక్షణకై "హరిత ఇంధనము" ను అందించుటకు ఉద్దేశించిన 1992 'ప్రధాన శిఖరాగ్ర' సమావేశాన్ని ఇచ్చట ఏర్పాటు చేశారు.
 (1) ఫ్రాన్స్
 (2) రియో - డి - జెనిరియో
 (3) లండన్
 (4) జెనీవా

57. ఒక హల్లుకు ఒకటి కంటే ఎక్కువ హల్లులకు చెందిన ఒత్తులు చేరితే అది
 (1) ద్విత్వాక్షరం (2) సంశ్లేషాక్షరం
 (3) సంయుక్తాక్షరం (4) ఉభయాక్షరం
58. వ్యాకరణ పరిభాషలో ఖ, ఘ, ఙ, ఝ, ఞ, ఠ, డ, ఢ, ఢ, ఘ, భ లను అక్షరాలు
 (1) పరుషాలు (2) సరళాలు
 (3) వర్ణయుక్తులు (4) పరుష సరళాలు
59. 'అట్లని', 'అయితే' - అను పదాలు
 (1) అవ్యయాలు
 (2) నపుంసక లింగములు
 (3) క్రియా విశేషణాలు
 (4) విశేషణాలు
60. వైఫల్యములు గల పిల్లలను ప్రత్యేక పాఠశాలలో చేర్చడం వలన తరచుగా వచ్చు ఫలితము.
 (1) సమర్థవంతమైన బోధనాభ్యసన.
 (2) ప్రధాన ప్రవాహములో అట్టి పిల్లలను చేర్చడం.
 (3) ప్రధాన ప్రవాహము నుండి అట్టి పిల్లలను వెలివేయడం.
 (4) బోధనలో మమేకం కాకపోవటం.
61. దీని ద్వారా 1993లో ఎన్.సి.టి.ఇ వ్యవస్థాపితమైనది.
 (1) ఎం.హెచ్.ఆర్.డి.
 (2) యు.జి.సి.
 (3) పార్లమెంటు చట్టము ద్వారా
 (4) రాజ్యాంగ సవరణ ద్వారా
62. 'ప్రజ లెల్ల యోచించి నిజమేదో గ్రహించి మంచి చెడ్డలను విభజించి చూడగ వలెను' - అన్న గేయ రచయిత.
 (1) రాయప్రోలు సుబ్బారావు
 (2) రామా చంద్రమౌళి
 (3) గరుజాడ అప్పారావు
 (4) రామాగౌడు
63. 'పశువు', 'కేశరి' అను పదాలకు నానార్థాలు
 (1) గొట్టె, తల; శ్రేష్ఠుడు, శరీరం.
 (2) దున్నపోతు, గంధకం; కొమ్మ, వేదభాగం.
 (3) మేడిచెట్టు, ప్రమథగణం; మాదీఫలం, పున్నాగం.
 (4) మదగజం, పావురం; సాలెపురుగు, సింహం.
64. 'సెలయేరు', 'ఒకానొక' అనే పదాలలో సంధి జరగడాన్ని వరుసగా పిలుస్తారు
 (1) నిషేధం; అన్యకార్యం
 (2) బహుళం; నిషేధం
 (3) నిత్యం; వైకల్పికం
 (4) అన్యకార్యం; నిషేధం
65. 'అంఘ్రి', 'యవీయసుడు' పదాలకు అర్థాలు
 (1) కాలు, తాత
 (2) కాలు, తమ్ముడు
 (3) ముఖము, నొసలు
 (4) హస్తము, తోడల్లుడు
66. మల్లినాథ సూరి 'నైషధానికి', 'శిశుపాల వధ' లకు రాసిన వ్యాఖ్యలు - వరుసగా.
 (1) జీవాతువు, సర్వంకష
 (2) లలిత మాధవం, జీవాతువు
 (3) సంజీవని, ఘంటాపథం -
 (4) ఘంటాపథం, సర్వంకష
67. 'చేతులు కడుక్కో', 'నేను ఉన్నత చదువు చదవగలను' - అన్న వాక్యాలు వీనికి చెందినవి.
 (1) సందేహార్థక వాక్యం, నిషేధార్థక వాక్యం.
 (2) ప్రార్థనార్థక వాక్యం, విధ్యర్థక వాక్యం.
 (3) సామర్థ్యార్థక వాక్యం, ఆశ్చర్యార్థక వాక్యం.
 (4) విధ్యర్థక వాక్యం, సామర్థ్యార్థక వాక్యం.

68. 'యమకం' అను అలంకారానికి లక్షణం.

- (1) రెండు కాని అంతకంటే ఎక్కువగానీ ఉన్న హల్లుల జంటలు అర్థభేదం కలిగి వ్యవధానంగా ప్రయోగించబడడం.
- (2) అక్షరాలు తిరిగి తిరిగి వస్తు చమత్కృతిని కలిగి ఉండడం.
- (3) పదాలు తిరిగి తిరిగి వస్తూ తాత్పర్య భేదం కలిగి ఉండడం.
- (4) పదాలు తిరిగి తిరిగి వస్తూ అర్థభేదం కలిగి ఉండడం.

69. 'అమలోదాతము', 'దరిదాపు' - అను సమాస పదాలకు విగ్రహ వాక్యాలు.

- (1) అమలమును ఉదాతమును; దరియైనది దాపైనది.
- (2) అమలము, ఉదాతము; దరులును దాపులును.
- (3) అమలమైనది, ఉదాతమైనది; దరియును దాపుయును.
- (4) అమలమూ ఉదాతమూ; దరి దాపులూను.

70. 'పగ్గె/పగ్గియ', 'కఱుకు' ఏకృతి పదాలకు ప్రకృతి పదాలు.

- (1) ప్రజ్ఞ; కర్కశ (2) ప్రాజ్ఞ; కఠిన
- (3) పగ; కంకట (4) ప్రతిజ్ఞ; కర్కట

71. ఈ పద్యంలో నాలుగు పాదాలుంటాయి. ప్రతి పాదంలో వరుసగా ఒక సూర్యగణం, రెండు ఇంద్రగణాలు, రెండు సూర్యగణాలు ఉంటాయి. నాల్గో గణం మొదటి అక్షరం యతిమైత్రి చెల్లుతుంది. ప్రాస నియమం లేదు.

- (1) ఆటవెలది (2) తేటగీతి
- (3) సీసము (4) కందము

72. 'గోధుమ పిండి' అనే అర్థాన్నిచ్చే తెలంగాణ పదం

- (1) తైదం (2) సైదం
- (3) మైదం (4) తైద పిండి

73. 'కొట్టిన పిండి' అనేది దీనికి చెందినది.

- (1) పొడుపు మాట (2) సామెత
- (3) సూక్తి (4) జాతీయము

74. 'హ' గణము; 'త' గణము వరుసగా ఇన్ని అక్షరాల గణాలు.

- (1) రెండు; మూడు
- (2) ఏక; రెండు
- (3) నాలుగు; మూడు
- (4) రెండు; ఏక

75. 'విప్లవ భావాలు నాలో వర్ధిల్లాయి' అనే కర్తరి వాక్యానికి సరియైన కర్మణి వాక్యం

- (1) నాలో వర్ధిల్లాయి విప్లవ భావాలు
- (2) వర్ధిల్లాయి నాలో విప్లవ భావాలు
- (3) వర్ధిల్లబడ్డాయి మాలో విప్లవ భావాలు
- (4) నాలో విప్లవ భావాలు వర్ధిల్లబడ్డాయి

76. గ్రాంథిక వ్యావహారిక భాషోద్యమాలలో భాగంగా వెలువబడిన 'గ్రామ్యవాద విమర్శనము' అనే గ్రంథాన్ని రచించినవారు

- (1) గిడుగు వేంకట సీతాపతి
- (2) మల్లాది సూర్యనారాయణ శాస్త్రి
- (3) పానుగంటి లక్ష్మీ నరసింహారావు
- (4) గురజాడ అప్పారావు

77. Sometimes remaining _____ calm is _____ best medicine for any kind of problem.
- (1) no article, the
 - (2) the, no article
 - (3) a, the
 - (4) no article, a
78. The subject of politics cropped _____, _____ the course _____ our conversation.
- (1) in, up, with
 - (2) up, in, of
 - (3) with, in, in
 - (4) at, in, of
79. By the end of this month Bhardwaj _____ business in Mumbai for twenty years.
- (1) has been doing
 - (2) will be doing
 - (3) will have been doing
 - (4) will do
80. If someone _____ me, I would inform the police immediately.
- (1) try to cheat
 - (2) tried to cheat
 - (3) had tried to cheat
 - (4) will try to cheat
81. _____ a project is not a simple and easy thing and it requires permission from Central Government.
- (1) Undertake
 - (2) To undertaking
 - (3) Undertaken
 - (4) Undertaking
82. _____ I have been searching for the last ten minutes is very interesting.
- (1) The book for which
 - (2) The book with which
 - (3) The book in which
 - (4) The book of which
83. _____ yesterday when you were at the office ?
- (1) Which did they ask you about
 - (2) When did they ask you about
 - (3) Whom did they ask you about
 - (4) Whom they did ask you about
84. Find out the appropriate Positive Degree for the following sentence from among the four options given.
‘Seven Habits of Highly Effective People’ is the best book I have ever read.
- (1) No other book I have ever read is so good as ‘Seven Habits of Highly Effective People’.
 - (2) No other book I have ever read is as better as ‘Seven Habits of Highly Effective People’.
 - (3) Very few books I have ever read are as good as ‘Seven Habits of Highly Effective People’.
 - (4) ‘Seven Habits of Highly Effective People’ is better book than any other I have ever read.
85. Find out the appropriate Comparative Degree for the following sentence among the four options.
Some other boys in the team are at least as tall as Vineeth.
- (1) Vineeth is tall than some other boys in the team.
 - (2) Vineeth is not taller than some other boys in the team.
 - (3) Some other boys in the team are not taller as Vineeth.
 - (4) Some other boys in the team at least tallest than Vineeth.
86. Find the appropriate Reported Speech for the following sentence among the four options.
“Whatever I have told you is true,” said Shylaja to her son.
- (1) Shylaja told her son that whatever she had told him was true.
 - (2) Shylaja told her son that whatever she tells him is true.
 - (3) Shylaja told her son that whatever she telling him was true.
 - (4) Shylaja tells her son that whatever she has told him is true.

87. Find out the correct Reported Speech for the following sentence among the four options.

The Station House Officer said to the Assistant, "Do what I say."

- (1) The Station House Officer told the Assistant did what he said.
 - (2) The Station House Officer told the Assistant to do what he said.
 - (3) The Station House Officer told the Assistant what he said to do.
 - (4) The Station House Officer told the Assistant to did what he said.
88. The workers have decided to _____ their manager tomorrow in view of the fall in production due to technical snag.
- (1) call off
 - (2) call upon
 - (3) call on
 - (4) call of
89. Find out the grammatically correct sentence among the following four options.
- (1) The news in Telugu with ETV are at 9 O' clock.
 - (2) The news in Telugu in ETV is at 9 O' clock.
 - (3) The news in Telugu on ETV are at 9 O' clock.
 - (4) The news in Telugu on ETV is at 9 O' clock.
90. Find out the correct Passive Voice for the following sentence among the four options :
- What does Rahul write on the notice board every day ?
- (1) What is written by Rahul on the notice board every day ?
 - (2) What are being written by Rahul on the notice board every day ?
 - (3) What was written on the notice board by Rahul every day ?
 - (4) What has been written on the notice board by Rahul every day ?

91. _____ water that is there in the can is dirty and is not fit for drinking.

- (1) Little
- (2) A little
- (3) The little
- (4) The few

92. Find out the meaning of the underlined word in the following sentence among the four options.

We were shocked by his fortitude despite the loss of the entire property.

- (1) patience
- (2) pleasure
- (3) calm courage
- (4) angry response

93. Find out the opposite meaning of the underlined word in the following sentence among the four options.

As she is a prudent house keeper, everything is placed in order.

- (1) careless
- (2) careful
- (3) active
- (4) intelligent

94. Both my _____ are famous doctors in Hyderabad.

- (1) brother-in-laws.
- (2) brother's-in-law
- (3) brothers-in-law
- (4) brothers-in-laws

95. $\sqrt{2} = 1.414$ అయినచో $\frac{1}{\sqrt{9}-\sqrt{8}}$ విలువ

- (1) 6.828 (2) 5.828
(3) 4.828 (4) 5.172

96. $\frac{9.8^3 - 6.8^3}{9.8^2 + 9.8 \times 6.8 + 6.8^2} =$

- (1) 1 (2) 2
(3) 3 (4) 16.6

97. 4 వరుస సరిసంఖ్యల సగటు 27. వాటిలో పెద్ద సంఖ్య.

- (1) 26 (2) 28
(3) 30 (4) 32

98. A ఒక పనిని 6 రోజులలోను, అదే పనిని B 12 రోజులలోను చేయగలరు. వారిద్దరూ కలిసి ఆ పనిని పూర్తిచేయుటకు పట్టు రోజుల సంఖ్య.

- (1) 4 (2) 6
(3) 9 (4) 18

99. $x^2 - 3x + 1 = 0$ ($x \neq 0$) అయిన $x + \frac{1}{x}$ విలువ.

- (1) 1 (2) 2
(3) 3 (4) -3

100. 1 నుండి 100 మధ్య గల కవల ప్రధానాంకాల జతల సంఖ్య

- (1) 6 (2) 7
(3) 8 (4) 5

101. $\left(\frac{1}{2}\right)^{-2} + \left(\frac{1}{3}\right)^{-3} =$

- (1) 13 (2) $-\frac{4}{27}$
(3) $\frac{27}{4}$ (4) $\frac{4}{27}$

102. రెండు సంఖ్యల నిష్పత్తి 3 : 4; వాటి గ.సా.భా. 4 అయిన వాటి క.సా.గు.

- (1) 48 (2) 24
(3) 16 (4) 12

103. ఒక త్రిభుజములోని అంతర్కోణ సమద్విఖండన రేఖల ఖండన బిందువును ఏమంటారు?

ఎ. పరివృత్త కేంద్రము

బి. అంతర కేంద్రము

సరైన దానిని ఎంపిక చేయుము.

- (1) ఎ మాత్రమే సత్యము
(2) బి మాత్రమే సత్యము
(3) ఎ, బి లు రెండూ సత్యమే
(4) ఎ, బి లు రెండూ అసత్యం

104. రాంబస్ లోని కర్ణాల పొడవుల మొత్తం 10 మీ., దాని వైశాల్యము 9 చ.మీ. అయిన కర్ణాల వర్గాల మొత్తము (చ.మీ.లలో)

- (1) 36 (2) 64
(3) 80 (4) 100

105. $\Delta PQR \sim \Delta YXZ$ అయిన

ఎ. $\angle P = \angle X$, $\angle Q = \angle Y$ and $\angle R = \angle Z$

బి. $\angle P = \angle Y$, $\angle Q = \angle X$ and $\angle R = \angle Z$

కింది వాటిలో సత్య ప్రవచనాన్ని ఎంపిక చేయుము.

- (1) ఎ మాత్రమే సత్యము
(2) బి మాత్రమే సత్యము
(3) ఎ, బి లు రెండూ సత్యమే
(4) ఎ, బి లు రెండూ అసత్యం

106. ఒక దుకాణదారుడు తన వస్తువుల ప్రకటన ధరను కొన్న వెల కన్నా 25% అధికంగా ప్రకటించెను. అతను ప్రతి వస్తువుపై 12% రుసుమునిచ్చిన అతనికి వచ్చు లాభ శాతం.

- (1) 12.5 (2) 13
(3) 10 (4) 15

107. r వ్యాసార్థంగా గల అర్థవృత్త చుట్టుకొలత

ఎ. πr

బి. $\pi r + 2r$

సరైన సమాధానమును ఎంపిక చేయుము.

- (1) ఎ మాత్రమే సత్యము
- (2) బి మాత్రమే సత్యము
- (3) ఎ, బి లు రెండూ సత్యమే
- (4) ఎ, బి లు రెండూ అసత్యం

108. 34A అను సంఖ్య 2 చే నిశ్శేషంగా భాగింపబడుతుంది. దానినే 5చే భాగించిన 1 శేషము వచ్చును. A విలువ

- | | |
|-------|-------|
| (1) 6 | (2) 2 |
| (3) 7 | (4) 8 |

109. జతపరుచుము.

పటము

దాని వైశాల్య సూత్రము

- | | |
|---------------|--|
| A. ట్రాపీజియం | 1. $\frac{1}{2} d_1 d_2$ |
| B. చతుర్భుజము | 2. $\frac{x^\circ}{360^\circ} \pi r^2$ |
| C. రాంబస్ | 3. $\frac{1}{2} d(h_1 + h_2)$ |
| D. సెక్టారు | 4. $\frac{x^\circ}{360^\circ} 2\pi r$ |
| | 5. $\frac{1}{2} h(a + b)$ |

సరైన దానిని ఎంపిక చేయుము :

- | | A | B | C | D |
|-----|---|---|---|---|
| (1) | 4 | 2 | 5 | 3 |
| (2) | 3 | 1 | 4 | 5 |
| (3) | 5 | 3 | 1 | 2 |
| (4) | 2 | 4 | 3 | 1 |

110. జతపరుచుము.

సమూహం-1

సమూహం-2

- | | |
|---------------------------------------|------|
| A. $(81)^{0.25} = \underline{\quad}$ | 1. 2 |
| B. $(32)^{0.2} = \underline{\quad}$ | 2. 3 |
| C. $(25)^{0.5} = \underline{\quad}$ | 3. 4 |
| D. $(256)^{0.25} = \underline{\quad}$ | 4. 5 |
| | 5. 9 |

సరైన దానిని ఎంపిక చేయుము.

- | | A | B | C | D |
|-----|---|---|---|---|
| (1) | 2 | 1 | 4 | 3 |
| (2) | 5 | 1 | 4 | 3 |
| (3) | 5 | 4 | 1 | 3 |
| (4) | 2 | 3 | 1 | 4 |

111. జతపరుచుము :

సమూహం-1

సమూహం-2

- | | |
|--|----------------|
| A. 'పై' చిత్రంలో కేంద్రము వద్ద కోణం | 1. అల్ప కోణము |
| B. సమబాహు త్రిభుజములోని ప్రతి కోణము | 2. 180° |
| C. సమాంతర చతుర్భుజంలో ఆసన్న కోణాల మొత్తం | 3. 90° |
| D. అర్థ వృత్తములో కేంద్రం వద్ద కోణం | 4. 360° |

సరైన దానిని ఎంపిక చేయుము :

- | | A | B | C | D |
|-----|---|---|---|---|
| (1) | 4 | 1 | 2 | 3 |
| (2) | 4 | 3 | 2 | 1 |
| (3) | 3 | 1 | 4 | 2 |
| (4) | 4 | 2 | 1 | 3 |

112. జతపరుచుము.

లిస్ట్-1

లిస్ట్-2

- A. వానపాము 1. కీటకాల గుడ్లను నాశనం చేయును
- B. సాలీడు 2. ఎలుకలను తినును
- C. పాము 3. తన గూటిలో చిక్కుకున్న కీటకాలను తినుట ద్వారా పంటను కాపాడును
- D. టీక్రోగ్రామా 4. నేలను సారవంతం చేయును

సరైన ఐచ్ఛికమును ఎంచుకొనుము.

A	B	C	D
(1) 4	3	2	1
(2) 4	3	1	2
(3) 3	4	1	2
(4) 2	3	4	1

113. ఒక కుటుంబ నెలవారీ బడ్జెట్ ఈ విధంగా ఉంది. ఆహారానికి రూ. 1,500, విద్యకు రూ. 750, ఇతరములకు రూ. 2,250 మరియు పొదవునకు రూ. 4,500. దీనిని 'పై' చిత్రముగా చూపించదలచినచో విద్యను సూచించు సెక్టారు కోణము

- (1) 30° (2) 60°
- (3) 90° (4) 180°

114. కింది వాటిలో తప్పు సమాధానమును గుర్తించుము.

- (1) తల్లి వేరు ప్రధాన వేరును మరియు పార్శ్వ వేళ్లను కలిగి ఉండును.
- (2) పీచు వేళ్లు ప్రధాన వేరును కలిగి ఉండక అన్ని ఒకేరకమైన వేళ్లను కలిగి ఉండును.
- (3) ద్వీదళ బీజ మొక్కలు పీచు వేళ్లను కలిగి ఉండును.
- (4) వేళ్లు నీటిని శోషించుకొనుటకు తోడ్పడును.

115. కింది వాటిని పైనుండి కిందికి వరుసక్రమంలో అమర్చుము.

- ఎ. కంటె ఎముక
- బి. పక్కటెముకలు
- సి. తొడ ఎముక
- డి. శ్రోణి మేఖల

సరియైన ఐచ్ఛికమును గుర్తించుము.

- (1) ఎ, బి, సి, డి
- (2) ఎ, బి, డి, సి
- (3) బి, డి, సి, ఎ
- (4) డి, సి, ఎ, బి

116. కింది వాటిలో తప్పు సమాధానమును గుర్తించుము.

- (1) పట్టు మాత్లను అమ్ము కేంద్రాలను గ్రెనేజ్లు అంటారు.
- (2) పట్టు మాత్ డింభకమును కేటర్ పిల్లర్ అని పిలుస్తారు.
- (3) పరిమాణంలో పెద్దగా ఉన్నపట్టు పురుగులను జాడీలలో ఉంచెదరు.
- (4) కేటర్ పిల్లర్ తన చుట్టూ అల్లుకున్న వలను కకూన్ అంటారు.

117. దత్తూర పుష్పముకు సంబంధించి కింది వాటిని పరిశీలించి వీటిలో ఏ ప్రవచనములు సరియైనవో ఎంతుకొనుము.
- ఎ. పుష్పములోని భాగాలన్నిటికి పీఠంలా పని చేయునది - పుష్పాసనం.
- బి. పుష్పంలోని మూడవ వలయాన్ని ఆకర్షణ పత్రావళి అంటారు.
- సి. సన్నని ఆకుల్లా కనిపించునవి - రక్షక పత్రాలు.
- డి. ఆకర్షక పత్రాలు కలిసిపోయి ఏర్పడే గరాటు వంటి నిర్మాణం - రక్షకపత్రావళి.
- సరియైన ఐచ్ఛికమును ఎంచుకొనుము.
- (1) ఎ మరియు బి (2) బి మరియు సి
(3) ఎ మరియు సి (4) బి మరియు డి

118. జతపరుచుము.

లిస్ట్-1

లిస్ట్-2

- | | |
|--|---------------------|
| A. పరాన్న జీవ మొక్క | 1. సహజీవనం |
| B. మృత కళేబరాలు మరియు అంగారక పదార్థాలపై పెరిగే మొక్క | 2. యుట్రిక్యులేరియా |
| C. నత్రజని లోపం కలిగిన భూములలో పెరిగే మొక్క | 3. పూతికా-హారులు |
| D. లెగుమినేసి కుటుంబం | 4. కస్యూటా |

సరైన ఐచ్ఛికమును ఎంచుకొనుము.

	A	B	C	D
(1)	1	2	3	4
(2)	4	2	1	3
(3)	4	3	1	2
(4)	4	3	2	1

119. గ్లాస్ క్లీనర్లో ఉపయోగించే రసాయన పదార్థం

- (1) అమ్మోనియం క్లోరైడ్
(2) అమ్మోనియం నైట్రేట్
(3) అమ్మోనియం హైడ్రాక్సైడ్
(4) అమ్మోనియం పాస్ఫేట్

120. కింది వాటిలో ఏ మూలకాన్ని సన్నని తీగలుగా సాగతీయ వచ్చును.

- (1) పాస్పరస్ (2) సిల్వర్
(3) సల్ఫర్ (4) సిలికాన్

121. పెట్రోలియంను రిఫైనింగ్ గావించగా ఏర్పడే ఉత్పన్నాలు.

- ఎ. పెట్రోల్
బి. కిరోసిన్
సి. సహజ వాయువు
డి. పారాఫిక్ వ్యాక్స్
- (1) ఎ మాత్రమే
(2) ఎ మరియు బి
(3) బి, సి మరియు డి
(4) ఎ, బి మరియు డి

122. ఒక ఘన పదార్థాన్ని వేడి చేయగా ద్రవరూపంలోకి రాకుండా నేరుగా వాయుస్థితిలో మారే ప్రక్రియను ఏమంటారు?

- (1) భాష్పీభవనం (2) ద్రవీభవనం
(3) ఉత్పతనం (4) సాంద్రీకరణం

123. ఒక్కొక్క బల్బు యొక్క నిరోధము 0.05Ω గా గల 100 బల్బులను శ్రేణిలో కలిపితే వాటి ఫలిత నిరోధం
- (1) 500Ω (2) 50Ω
(3) 5Ω (4) 0.05Ω

124. కింది వాటిని జతపరుచుము.

లిస్ట్-1

లిస్ట్-2

- | | |
|------------------------|----------------------------------|
| A. సాధారణ లవణం | 1. సబ్బుల తయారీలో |
| B. సోడియం హైడ్రాక్సైడ్ | 2. కూల్ డ్రింక్స్ తయారీలో |
| C. కార్బోనికామ్లం | 3. విస్ఫోటకాల తయారీలో |
| D. నైట్రిక్ ఆమ్లం | 4. బ్లీచింగ్ పౌడర్ తయారీలో |
| | 5. ఆహార పదార్థాలను నిల్వ చేయుటలో |

A	B	C	D
(1) 5	1	4	3
(2) 2	3	4	5
(3) 2	4	5	1
(4) 5	1	2	3

125. కింది వాటిలో ఏ వాయువు వాతావరణంలో $3/4$ వ వంతు శాతం ఉండును?
- (1) ఆక్సిజన్ (2) నైట్రోజన్
(3) హైడ్రోజన్ (4) ఆర్గాన్

126. ఒక కాంతి కిరణం సమతల దర్పణం ఉపరితలంతో 30° కోణం చేస్తూ పతనం చెందితే, దాని పరావర్తన కోణం విలువ.
- (1) 30° (2) 60°
(3) 45° (4) 15°

127. ఒక వస్తువు యొక్క జడత్వం దీనిపై ఆధారపడి ఉంటుంది.
- (1) వస్తువు ఘనపరిమాణం
(2) వస్తువు వైశాల్యం
(3) వస్తువు ఆకారం
(4) వస్తువు ద్రవ్యరాశి

128. తయారైన కుండను సరైన ఆకారం వచ్చేలా చేయుటకు కుమ్మరి ఉపయోగించేది ఏమిటి?
- (1) ఆవం (2) సారె
(3) సలప (4) పలుగు రాయి

129. ఏకాంక ద్రవ్యరాశి గల పదార్థ ఉష్ణోగ్రతను ఒక డిగ్రీ పెంచడానికి కావల్సిన ఉష్ణశక్తి.
- (1) గుష్ణోష్ణం
(2) విశిష్టోష్ణం
(3) మోలార్ విశిష్టోష్ణం
(4) ఉష్ణ సామర్థ్యం

130. 'V' ధ్వనివేగం, 'λ' తరంగదైర్ఘ్యం మరియు 'T' ఆవర్తనకాలం అయితే వాటి మధ్య సంబంధం.
- (1) $V = \lambda T$ (2) $\lambda = 2V/T$
(3) $V = \lambda/T$ (4) $V = 2\lambda/T$

131. శబ్ద తీవ్రత ఈ భౌతికరాశిపై ఆధారపడి ఉంటుంది.
- (1) ధ్వని పౌనఃపున్యం
(2) ధ్వనివేగం
(3) ధ్వని కంపన పరిమితి
(4) ధ్వని ఆవర్తన కాలం

132. కింది వాటిలో హరప్పా ప్రజలు పండించిన ముఖ్యమైన పంట కానిది ఏది ?

- (1) గోధుమ (2) జొన్న
(3) వరి (4) బార్లీ

133. కింది వాటిని జతపరచండి :

జాబితా-1

A. మండల పరిషత్

B. పోలీస్ స్టేషన్

C. మండల రెవెన్యూ కార్యాలయం

D. బ్యాంకు

జాబితా-2

1. రైతులకు రుణాలను ఇస్తుంది

2. రోడ్లు, నీటిపారుదల సౌకర్యాల నిర్మాణం, మరమ్మత్తులు

3. జాతీయ ఆరోగ్య కార్యక్రమాలను మండల స్థాయిలో అమలు పరుస్తుంది.

4. భూ సంబంధిత తగాదాలను పరిష్కరిస్తుంది.

5. ప్రజలతో మంచి సంబంధాలు కలిగి ఉంటుంది.

వీటిలో సరైన జతలు ఏవి ?

- | | A | B | C | D |
|-----|---|---|---|---|
| (1) | 3 | 4 | 2 | 1 |
| (2) | 5 | 2 | 4 | 3 |
| (3) | 1 | 5 | 3 | 4 |
| (4) | 2 | 5 | 4 | 1 |

134. సూగూరు సిక్కాలు ముద్రించి, చలామణి చేసిన సంస్థానం ఏది ?

- (1) దేవరకొండ (2) భువనగిరి
(3) దోమకొండ (4) వనపర్తి

135. గౌతమేశ్వర దైవాలయం ఉన్న ప్రాంతం :

- (1) ధర్మపురి (2) బాసర
(3) భద్రాచలం (4) మంథని

136. గోదావరి నదిని వేరు చేయని జిల్లాలు ఏవి ?

- (1) నిజమాబాద్ - నిర్మల్
(2) కరీంనగర్ - మంచిర్యాల
(3) జగిత్యాల - నిర్మల్
(4) మంచిర్యాల - పెద్దపల్లి

137. కింది వాటిని జతపరచండి :

జాబితా - 1

A. తాటిపాముల

B. వెల్వూరు

C. సంకిరెడ్డిపల్లి

D. కానాయపల్లి

జాబితా - 2

1. కృష్ణ సముద్రం

2. శంకర సముద్రం

3. వీర సముద్రం

4. రామ సముద్రం

5. గోపాల సముద్రం

వీటిలో సరైన జతలు ఏవి ?

- | | A | B | C | D |
|-----|---|---|---|---|
| (1) | 3 | 5 | 1 | 2 |
| (2) | 4 | 2 | 1 | 5 |
| (3) | 1 | 3 | 5 | 2 |
| (4) | 1 | 5 | 3 | 4 |

138. కింది అంశాలను పరిశీలించండి :

ఎ. ఉత్తరార్ధ గోళంలో ఉండే ఖండాలు ఉత్తర అమెరికా, ఆఫ్రికా, ఆసియా.

బి. పశ్చిమార్ధ గోళంలో ఉండే ఖండాలు ఆసియా, ఆఫ్రికా, ఆస్ట్రేలియా.

సి. దక్షిణార్ధ గోళంలో ఉండే ఖండాలు దక్షిణ అమెరికా, అంటార్కిటికా, ఆస్ట్రేలియా.

డి. పూర్వార్ధ గోళంలో ఉండే ఖండాలు ఉత్తర అమెరికా, దక్షిణ అమెరికా.

ఈ అంశాలలో సరియైనవి ఏవి ?

- (1) ఎ మరియు బి మాత్రమే
- (2) బి మరియు సి మాత్రమే
- (3) సి మరియు డి మాత్రమే
- (4) ఎ మరియు సి మాత్రమే

139. కింది వాటిలో 'గొలుసుకట్టు చెరువులు' ఉన్న గ్రామం ఏది ?

- (1) పెనుమకూరు (2) డోకూరు
- (3) పెనుగోలు (4) చీకుపల్లి

140. కింది అంశాలను పరిశీలించండి :

ఎ. ఒక తెగలోని సభ్యులందరూ తామంతా ఒకే మూల పురుషుని నుండి వచ్చిన వాళ్లమని భావిస్తారు.

బి. సహజ వనరులైన అడవి, భూమి, నీరు, పశు సంపద వంటి వాటిని వ్యక్తిగత ఆస్తిగా భావిస్తారు.

సి. తెగ సమిష్టి ఆదాయంలో ప్రతి ఒక్కరికి వాటాలు ఉండవు.

డి. సాధారణంగా తెగలోని వాళ్లు అందరూ అన్ని పనులు చేస్తారు.

ఈ అంశాలలో సరియైనవి ఏవి ?

- (1) ఎ మరియు బి మాత్రమే
- (2) బి మరియు సి మాత్రమే
- (3) ఎ మరియు సి మాత్రమే
- (4) ఎ మరియు డి మాత్రమే

141. కింది వాటిలో ఆఫ్రికా ఖండంలో సముద్ర తీరం లేని ఒక దేశం

- (1) సూడాన్ (2) నైజర్
- (3) అంగోలా (4) టాంజానియా

142. గాంధీజీ సొంతగా చేపట్టిన రాజకీయ కార్యక్రమాలను కాలానుగుణంగా అమర్చండి.

ఎ. ఖేడా నిరసనలు

బి. భిలాఫత్ అందోళన

సి. చంపారణ్ ఆందోళన

డి. రౌలత్ చట్టానికి వ్యతిరేకంగా సత్యాగ్రహం

- (1) బి, ఎ, సి, డి (2) సి, ఎ, డి, బి
- (3) సి, డి, ఎ, బి (4) ఎ, బి, డి, సి

143. కింది వాటిలో గల ప్రసిద్ధ సంస్కృత నిఘంటువు ఏది ?

- (1) అమర కోశము
- (2) మృచ్చకటికం
- (3) అష్టాధ్యాయి
- (4) అభిజ్ఞాన శాకుంతలం

144. కింది భక్తి ఉద్యమకారులను వారి కాలానుగుణంగా అమర్చండి.

ఎ. కంచర్ల గోపన్న

బి. బసవన్న

సి. తాళ్లపాక అన్నమాచార్య

డి. చైతన్య మహాప్రభు

వీటిలో సరియైన జవాబు ఏది ?

- (1) ఎ, బి, డి, సి (2) బి, ఎ, సి, డి
- (3) బి, సి, డి, ఎ (4) డి, సి, బి, ఎ

145. ఆర్కాటు ప్రాంతంలో సా.శ. 1764లో నవాబు అన్వరుద్దీన్ ఖాన్ సైన్యాలను ఓడించినవారు ఎవరు ?

- (1) ఆంగ్లేయులు (2) డచ్చివారు
- (3) ఫ్రెంచివారు (4) పోర్చుగీసువారు

146. కింది అంశాలను పరిశీలించండి.

ఎ. ఆరోగ్య కుటుంబ సంక్షేమ శాఖ వారు జాతీయ స్టాయిల్ ఆసుపత్రులలోనూ, ఔషధశాలల్లోనూ, వైద్య విద్యలోనూ వ్యాధి నిరోధక కార్యక్రమాలు చేపడుతున్నారు.

బి. ఆయుష్ శాఖ వారు ఆయుర్వేద, హోమియోపతి, యునాని మొదలైన వాటిపై పరిశోధనలు చేస్తున్నారు.

సి. ఆరోగ్య పరిశోధనా శాఖ వారు ఎయిడ్స్, హెచ్ఐవి నియంత్రణకై కార్యక్రమాలు నిర్వహిస్తున్నారు.

డి. ఆరోగ్య, కుటుంబ సంక్షేమ శాఖ వారు ఆరోగ్య సంబంధ కార్యక్రమాలు, ఔషధాలపై పరిశోధనలు చేస్తున్నారు.

ఈ అంశాలలో సరియైనవి ఏవి ?

- (1) ఎ మరియు సి మాత్రమే
- (2) బి మరియు డి మాత్రమే
- (3) ఎ మరియు బి మాత్రమే
- (4) బి మరియు సి మాత్రమే

147. కింది వాటిని జతపరచండి :

పదవి

కనీస

వయస్సు

- | | |
|---------------------------------|-------|
| A. లోక్ సభ సభ్యులు | 1. 21 |
| B. రాజ్యసభ సభ్యులు | 2. 25 |
| C. రాష్ట్రపతి | 3. 30 |
| D. గ్రామ పంచాయితీ వార్డు మెంబర్ | 4. 35 |

5. 18

వీటిలో సరైన జతలు ఏవి ?

- | | A | B | C | D |
|-----|---|---|---|---|
| (1) | 2 | 3 | 4 | 1 |
| (2) | 2 | 1 | 3 | 5 |
| (3) | 3 | 2 | 4 | 5 |
| (4) | 3 | 2 | 5 | 1 |

148. కింది వాటిని జతపరచండి :

A. రావి నారాయణ రెడ్డి 1. కడివెండి, పాలకుర్తిలలో సంఘాలను ఏర్పాటు చెయ్యటంలో కీలక పాత్ర పోషించాడు.

B. ముఖ్యం మెయినుద్దీన్ 2. ఉప్పు సత్యాగ్రహంలో పాల్గొన్న మొదటి తరం జాతీయ నాయకులలో ఒకడు.

C. ఆరుట్ల రామచంద్రారెడ్డి 3. 1936లో రాజ్యాంగ సంస్కరణలను ప్రతిపాదించాడు.

D. బద్ధం ఎల్లారెడ్డి 4. హైదరాబాద్ నగర పాలికలోనూ, ప్రాగా టూల్స్ లోనూ జరిగిన కార్మిక సంఘాలతో గ్రామ పోరాటాలను సమన్వయం చేశాడు.

వీటిలో సరైన జతలు ఏవి ?

- | | A | B | C | D |
|-----|---|---|---|---|
| (1) | 3 | 2 | 1 | 4 |
| (2) | 2 | 1 | 4 | 3 |
| (3) | 4 | 2 | 3 | 1 |
| (4) | 3 | 4 | 1 | 2 |

149. ప్రాథమిక స్థాయి విద్యార్థులు కథలు, గేయాలను పాడిగించగలుగుట; ఆత్మకథలు, నినాదాలు రాయగలుగుట; నాటకీకరణం చేయగలుగుట మొ॥ అభ్యసన సూచికలు ఈ విద్యా ప్రమాణానికి చెందినవి.

- (1) పదజాలం
- (2) స్వీయరచన
- (3) సృజనాత్మకత
- (4) అర్థం చేసుకొని చెప్పడం - రాయడం

150. ఉన్నతస్థాయి విద్యార్థుల్లో వైయక్తిక పఠనాసక్తి పఠనాశక్తిని పెంచి; వారికి ఆనందానుభూతిని కలిగించి, మౌన పఠన సామర్థ్యాన్ని పెంచే పఠనం.

- (1) క్షుణ్ణ పఠనం
- (2) విస్తార పఠనం
- (3) సామూహిక పఠనం
- (4) ప్రకాశ పఠనం

151. ఆండ్రప్రదేశ్ ప్రాథమిక విద్యాపథకం (అపెప్) ఆరు సూత్రాలలో ఒకటైన "వైయక్తిక పని, జట్టు పని, తరగతి మొత్తం పనిని ప్రోత్సహించడం". ఈ బోధనా పద్ధతికి చెందుతుంది.

- (1) నియోజన పద్ధతి
- (2) క్రీడా పద్ధతి
- (3) బహుళ తరగతి విద్యాబోధన
- (4) కృత్యాధార పద్ధతి

152. విద్యార్థులు, అభ్యసన సామర్థ్యాలను సాధించుటకుగాను భాషోపాధ్యా-యునిచే రూపొందింపబడే ప్రణాళికలలో చేరనిది

- (1) సంస్థాగత ప్రణాళిక
- (2) యూనిట్ ప్రణాళిక
- (3) పీరియడ్ ప్రణాళిక
- (4) వార్షిక ప్రణాళిక

153. ఓవర్ హెడ్ ప్రాజెక్టర్ (ఓ.హెచ్.పి.) ఈ రకానికి చెందిన బోధనోపకరణం.

- (1) శ్రవ్య
- (2) దృశ్య
- (3) ప్రత్యేక అవసరాలు గల విద్యార్థుల కోసం వినియోగించే
- (4) దృశ్య - శ్రవణ

154. నిర్మాణాత్మక మూల్యాంకనంలో పిల్లలు సిద్ధపరచే పోర్ట్ ఫోలియోలు, నియోజనాలు భాగమయ్యేది.

- (1) ప్రాజెక్టు పనులు
- (2) లఘు పరీక్షలు
- (3) పిల్లలు రాసిన అంశాలు
- (4) పిల్లల భాగస్వామ్యం, ప్రతిస్పందనలు

155. In 1792 _____.

- (1) Charles Grant came to India and wrote his treatise.
- (2) The first blue print on English education was prepared by Charles Grant.
- (3) Charles Grant suggested a policy of bringing about a change in Indian Society through the English language.
- (4) Charles Grant recommended the introduction of English as the medium of instruction.

156. English newspapers were started during the period _____.

- (1) 1780-1795
- (2) 1770-1780
- (3) 1790-1800
- (4) 1760-1775

157. Macaulay wanted a class of people who should be _____.

- (1) British in blood and colour, but English in taste and in opinions.
- (2) British in taste and in opinion, but foreign in blood and colour.
- (3) Indian in blood and colour, but English in taste and in opinion.
- (4) Indian in blood and colour, taste and in opinion.

158. _____ emphasizes reading for meaning and enjoyment rather than accurate decoding.

- (1) Grammar translation approach.
- (2) Direct approach
- (3) Deductive approach
- (4) Big Book approach

159. Which of the following statements is NOT related to Communicative Language Teaching among the four options ?

- (1) Learner is given importance in the learning process.
- (2) Materials are open ended.
- (3) Teacher's role is not so important in the learning process.
- (4) Role-Play activity is used.

160. In a Multi-grade classroom _____.

- (1) learners of only different ages are accommodated.
- (2) learners of only different levels are accommodated.
- (3) learners of different ages with different learning backgrounds are accommodated.
- (4) learners of same ages with different learning backgrounds are accommodated.