

GS/200

2012

Series  
వర్గము

**B**

**GENERAL STUDIES**

(English & Telugu Versions)

Time : 150 Minutes

Max. Marks : 150

సమయము : 150 నిమిషములు

Paper - I

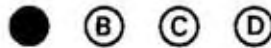
మొత్తం మార్కులు : 150

**INSTRUCTIONS (నిర్దేశములు)**

1. Please check the Test Booklet and ensure that it contains all the questions. If you find any defect in the Test Booklet or Answer Sheet, please get it replaced immediately.  
ప్రశ్న పత్రములో అన్ని ప్రశ్నలు ముద్రించబడినవో లేవో చూచుకొనవలెను. ప్రశ్న పత్రములో గాని, సమాధాన పత్రములో గాని ఏదైనా లోపమున్నచో దాని స్థానములో వేరొకదానిని వెంటనే తీసుకొనవలెను.
2. The Test Booklet contains 150 questions. Each question carries 1 mark.  
ప్రశ్న పత్రములో 150 ప్రశ్నలున్నవి. ఒక్కొక్క ప్రశ్నకు 1 మార్కు కేటాయించబడినది.
3. The Question Paper is set in English and translated into Telugu language. The English version will be considered as the authentic version for valuation purpose.  
ప్రశ్నపత్రము ఇంగ్లీషులో తయారుచేయబడి తెలుగు భాషలోకి తర్జుమా చేయబడినది. సమాధాన పత్రము వాల్యూ చేయునపుడు ఇంగ్లీషు ప్రశ్నపత్రము ప్రామాణికముగా తీసుకొనబడును.
4. The Test Booklet is printed in four (4) Series, viz. **A B C D**. The Series, **A** or **B** or **C** or **D** is printed on the right-hand corner of the cover page of the Test Booklet. Mark your Test Booklet Series **A** or **B** or **C** or **D** in Part C on side 1 of the Answer Sheet by darkening the appropriate circle with Blue/Black Ball point pen.  
ప్రశ్న పత్రము నాలుగు వర్గములలో (Series) అనగా **A B C D** వర్గములలో ముద్రించబడినది. ఈ వర్గములను **A** గాని **B** గాని **C** గాని **D** గాని ప్రశ్న పత్రము యొక్క కవరు పేజీ కుడివైపు మూలలో ముద్రించబడినది. మీకిచ్చిన ప్రశ్న పత్రము యొక్క వర్గము (Series) **A** గాని **B** గాని **C** గాని **D** గాని సమాధాన పత్రము ఒకటవ వైపు పార్ట్ C నందు అందుకోసము కేటాయించబడిన వృత్తమును బ్లూ/బ్లాక్ బాల్ పాయింట్ పెన్సిల్ తో నల్లగా రుద్ది నింపవలెను.

Example to fill up the Booklet Series

If your Test Booklet Series is A, please fill as shown below :



**If you have not marked the Test Booklet Series at Part C of side 1 of the Answer Sheet or marked in a way that it leads to discrepancy in determining the exact Test Booklet Series, then, in all such cases, your Answer Sheet will be invalidated without any further notice. No correspondence will be entertained in the matter.**

మీ ప్రశ్న పత్రము యొక్క వర్గమును (Series) సమాధాన పత్రము ఒకటవ వైపున పార్ట్ C లో గుర్తించకపోయినా లేక గుర్తించిన వర్గము ప్రశ్నపత్ర వర్గము ఖచ్చితముగా తెలుసుకొనుటకు వివాదమునకు దారి తీసేదిగా ఉన్నా అటువంటి అన్ని సందర్భములలో, మీకు ఎటువంటి నోటీసు జారీ చేయకుండానే సమాధాన పత్రము వరిశీలించబడదు (invalidated). దీనిని గురించి ఎటువంటి ఉత్తరప్రత్యుత్తరములు జరుపబడవు.

GS/200

( 4 )

B

- |  |  |
|--|--|
| <p>1. The compound used in producing artificial rain is</p> <p>(1) Sodium chloride</p> <p>(2) Potassium iodide</p> <p>(3) Silver iodide ✓</p> <p>(4) Ammonium chloride</p>                               | <p>1. కృత్రిమ వర్షమును సృష్టించుటకు వాడే సమ్మేళనము</p> <p>(1) సోడియం క్లోరైడ్</p> <p>(2) పోటాషియం అయోడైడ్</p> <p>(3) సిల్వర్ అయోడైడ్ ✓</p> <p>(4) అమ్మోనియం క్లోరైడ్</p>   |
| <p>2. What is called the powerhouse of the cell ?</p> <p>(1) Mitochondria ✓</p> <p>(2) Chloroplast</p> <p>(3) Ribosomes</p> <p>(4) Lysosomes</p>   | <p>2. కణాల శక్తి కేంద్రాలు అనబడేవి ఏవి ?</p> <p>(1) మైటోకాండ్రియా ✓</p> <p>(2) క్లోరోప్లాస్ట్</p> <p>(3) రైబోసోములు</p> <p>(4) లైసోసోములు</p>  |
| <p>3. Bats move during night time with the help of</p> <p>(1) Infra-red rays</p> <p>(2) Ultrasonic rays ✓</p> <p>(3) Ultraviolet rays</p> <p>(4) Sound waves</p>   | <p>3. గబ్బిళ్ళాలు రాత్రివేళలో ఏటి సహాయంతో సంచరిస్తాయి</p> <p>(1) పరారుణ కిరణాలు</p> <p>(2) అతి ధ్వని తరంగాలు ✓</p> <p>(3) అతి నీలలోహిత కిరణాలు</p> <p>(4) ధ్వని తరంగాలు</p>  |
| <p>4. The head of the match-stick is coated with Potassium chlorate and</p> <p>(1) Aluminium trichloride</p> <p>(2) Antimony trisulphide ✓</p> <p>(3) Bismuth nitride</p> <p>(4) Aluminium phosphate</p> | <p>4. అగ్ని పుల్ల తల భాగము పోటాషియం క్లోరేట్ మరియు ఏ పదార్థ మిశ్రమముచే పూత పూయబడింది ?</p> <p>(1) అల్యూమినియం ట్రైక్లోరైడ్</p> <p>(2) అంటిమోనీ ట్రైసల్ఫైడ్ ✓</p> <p>(3) బిస్మత్ నైట్రైడ్</p> <p>(4) అల్యూమినియం ఫాస్ఫేట్</p> |
| <p>5. The chemical compound that is known as water glass is</p> <p>(1) Sodium silicate ✓</p> <p>(2) Aluminium silicate</p> <p>(3) Zinc silicate</p> <p>(4) Calcium silicate</p>                          | <p>5. వాటర్ గ్లాస్ (జల కాచం) అనబడే రసాయనిక మిశ్రమమును ఇలా అంటారు</p> <p>(1) సోడియం సిలికేట్ ✓</p> <p>(2) అల్యూమినియం సిలికేట్</p> <p>(3) జింక్ సిలికేట్</p> <p>(4) కాల్షియం సిలికేట్</p>                                     |

GS/200

( 5 )

B

6. Who won the World Series Hockey title in 2012 ?

- (1) Pune Strykers
- (2) Sher-e-Punjab ✓
- (3) Chennai Cheetahs
- (4) None of the above

7. In which part of India, has the Indo-Tibetan Border Police headquarters been opened in April 2012 ?

- (1) Bihar ✓
- (2) Bengal
- (3) Andhra Pradesh
- (4) Maharashtra

8. Government of India set up the National Council for Senior Citizens under

- (1) Ministry of Social Justice and Empowerment ✓
- (2) Ministry of Social Welfare
- (3) Ministry of Human Resource Development
- (4) Ministry of Health and Family Welfare

9. The number of members sworn in as Rajya Sabha members in 2012 was

- (1) 30 persons
- (2) 50 persons
- (3) 25 persons
- (4) None of the above ✓

10. Which country test-launched the first 3D TV Broadcast ?

- (1) Russia
- (2) China ✓
- (3) Britain
- (4) Malaysia

6. ప్రపంచ హాకీ సీరీస్ బిరుదును 2012 లో గెలిచినది

- (1) పుణె స్ట్రైకర్స్
- (2) షేర్-ఎ-చంజాబ్ ✓
- (3) చెన్నై చీటాస్
- (4) పైవాటిలో ఎవరూ కాదు

7. ఏప్రిల్ 2012 లో ఇండో-టిబెటన్ బార్డరు పోలీసు స్థానిక హెడ్ క్వార్టర్లు ఇండియాలో ఎక్కడ ప్రారంభించారు ?

- (1) బీహారు ✓
- (2) బెంగాల్
- (3) ఆంధ్ర ప్రదేశ్
- (4) మహారాష్ట్ర

8. సీనియర్ సిటిజన్స్ కొరకు నేషనల్ కౌన్సిల్ను భారత ప్రభుత్వము దీని క్రింద ప్రారంభించారు

- (1) సోషల్ జస్టిస్ మరియు ఎంపవర్మెంట్ మంత్రిత్వ శాఖ ✓
- (2) సోషల్ వెల్ఫేర్ మంత్రిత్వ శాఖ
- (3) మానవ వనరుల అభివృద్ధి మంత్రిత్వ శాఖ
- (4) ఆరోగ్య మరియు కుటుంబ సంక్షేమ మంత్రిత్వ శాఖ

9. రాజ్య సభ మెంబర్లుగా 2012 లో ఎంత మందికి పదవీ స్వీకరణ శపథమును చేయించారు ?

- (1) 30 మంది వ్యక్తులు
- (2) 50 మంది వ్యక్తులు
- (3) 25 మంది వ్యక్తులు
- (4) పైవాటిలో ఏదీ కాదు ✓

10. ప్రథమ 3డి టీ.వి. బ్రాడ్కాస్ట్ను ఏ దేశంలో పరీక్షణకై ఆరంభించారు ?

- (1) రష్యా
- (2) చైనా ✓
- (3) బ్రిటన్
- (4) మలేషియా

GS/200

( 6 )

B

11. The Pallava educational institutions were known as
- (1) Mathas
  - (2) Vidyapithas
  - (3) Ghutikas ✓
  - (4) Gachhas
12. The most favoured musical instrument of Vijayanagar period was
- (1) Tabla ✓
  - (2) Veena ✓
  - (3) Nadaswara
  - (4) Flute
13. Who described the physical features of Krishnadevaraya in detail ?
- (1) Peddanna
  - (2) Mukku Thimmanna
  - (3) Paes ✓
  - (4) Nuniz
14. Who founded the 'Khalsa' in Sikhism ?
- (1) Guru Govind Singh ✓
  - (2) Guru Tegh Bahadur
  - (3) Guru Arjan Dev
  - (4) Guru Ramdas
15. The Mughal emperor who did *not* patronize historians and musicians was
- (1) Babar
  - (2) Jahangir
  - (3) Shah Jahan
  - (4) Aurangzeb ✓
11. పల్లవుల నాటి విద్యా సంస్థలను ఇలా అనేవారు
- (1) మఠములు
  - (2) విద్యాపీఠములు
  - (3) ఘుటికలు ✓
  - (4) గచ్చులు
12. విజయనగర కాలంలో అత్యంత ప్రియమైన వాద్య సాధనము
- (1) తబలా
  - (2) వీణ ✓
  - (3) నాదస్వరం
  - (4) వేణువు
13. కృష్ణదేవరాయల వారి భౌతిక అంగతీరును విశదముగా వర్ణించినవారు ఎవరు ?
- (1) పెద్దన్న
  - (2) ముక్కు తిమ్మన్న
  - (3) పైస్ ✓
  - (4) నునిజ్
14. శిక్కు మతంలో "ఖాలా" ను నెలకొల్పినది ఎవరు ?
- (1) గురు గోవింద్ సింగ్ ✓
  - (2) గురు తేగ్ బహదూర్
  - (3) గురు అర్జున్ దేవ్
  - (4) గురు రామ్ దాస్
15. చరిత్రకారులను మరియు సంగీత విద్యాంసులను ఆస్థానంలో పోషించని మొగల్ చక్రవర్తి
- (1) బాబర్
  - (2) జహంగీరు
  - (3) షాహ్ జహాన్
  - (4) ఔరంగజేబ్ ✓

GS/200

(7)

B

16. Kelvin scale is used to measure
- (1) Light energy
  - (2) Temperature ✓
  - (3) Sound intensity
  - (4) Heat energy
17. The chemical added in the vulcanization of rubber is
- (1) Chlorine
  - (2) Ozone
  - (3) Sulphur ✓
  - (4) Phosphorus
18. Milk is a colloidal solution of
- (1) water dispersed in fat
  - (2) fat dispersed in water ✓
  - (3) proteins dispersed in fat
  - (4) fat dispersed in proteins
19. Audio tapes are coated with
- (1) Aluminium oxide
  - (2) Silver iodide
  - (3) Ferric oxide ✓
  - (4) Potassium nitrate
20. The technique used in the desalination of sea water is
- (1) Osmosis
  - (2) Reverse osmosis ✓
  - (3) Electrolysis
  - (4) Electrophoresis
16. దేనిని కొలవడానికి కెల్విన్ కొలమానము (స్కేల్) వాడుతారు ?
- (1) కాంతి శక్తి
  - (2) ఉష్ణోగ్రత ✓
  - (3) ధ్వని తీవ్రత
  - (4) ఉష్ణ శక్తి
17. రబ్బరు వల్కనీకరణములో ఏ రసాయనము కలుపుతారు ?
- (1) క్లోరిన్
  - (2) ఓజోన్
  - (3) సల్ఫర్ ✓
  - (4) ఫాస్ఫరస్
18. పాలు దేని కోల్లాయిడ్ ద్రావణము ?
- (1) క్రొవ్యులో నీరు విక్షేపణ చెందగా ఏర్పడినది
  - (2) నీటిలో క్రొవ్యు విక్షేపణ చెందుటవల్ల ఏర్పడినది ✓
  - (3) క్రొవ్యులో మాంసకృత్తులు విక్షేపణ చెందగా ఏర్పడినది
  - (4) మాంసకృత్తులలో క్రొవ్యు విక్షేపణ చెందగా ఏర్పడింది
19. ఆడియో టేపులు దేనితో పూతపూయబడి ఉంటాయి ?
- (1) అల్యూమినియం ఆక్సైడ్
  - (2) సిల్వర్ అయోడైడ్
  - (3) ఫెర్రిక్ ఆక్సైడ్ ✓
  - (4) పొటాషియం నైట్రేట్
20. సముద్రపు నీటి నుంచి ఉప్పును తొలగించి మంచి నీరుగా మార్చుటలో వాడే ప్రక్రియ
- (1) ఆస్మోసిస్
  - (2) ప్రతిలోమ ఆస్మోసిస్ (రివర్స్ ఆస్మోసిస్) ✓
  - (3) విద్యుద్విశ్లేషణ (ఎలక్ట్రోలిసిస్)
  - (4) విద్యుత్ కణ సంచలనము (ఎలక్ట్రోఫోరెసిస్)

GS/200

( 8 )

B

21. The Chief Executive Officer (CEO) of Facebook is  
(1) Bill Gates  
(2) Ross Levinsohn  
(3) Mark Zuckerberg ✓  
(4) Timothy Cook
22. The country which has been ranked first on nuclear safety is  
(1) Australia ✓  
(2) U.S.A.  
(3) North Korea  
(4) Argentina
23. The venue for organizing Commonwealth Games to be held in 2014 is  
(1) Melbourne  
(2) Manchester  
(3) Edinburgh  
(4) Glasgow ✓
24. The award received by Anna Hazare from the Government of India is  
(1) Padma Shri ✓  
(2) Padma Vibhushan  
(3) Phalke Award  
(4) None of the above
25. Which country is set to join the European Union in 2013 ?  
(1) Scotland  
(2) Croatia ✓  
(3) U.S.A.  
(4) England
21. ఫేస్ బుక్ కి చీఫ్ ఎగ్జిక్యూటివ్ ఆఫీసరు (సి.ఇ.ఓ.) ఎవరు ?  
(1) బిల్ గేట్స్  
(2) రాస్ లెవిన్ సోహ్న్  
(3) మార్క్ జుకెర్ బెర్గ్ ✓  
(4) టిమోథీ కుక్
22. న్యూక్లియర్ భద్రతలో ప్రథమ స్థానంలో ఉన్న దేశం  
(1) ఆస్ట్రేలియా ✓  
(2) యు.ఎస్.ఎ.  
(3) ఉత్తర కొరియా  
(4) ఆర్జెంటీనా
23. 2014 లో కామన్ వెల్త్ ఆటలు జరుగు స్థలము ?  
(1) మెల్ బోర్న్  
(2) మాంచెస్టర్  
(3) ఎడిన్ బర్గ్  
(4) గ్లాస్ గో ✓
24. భారత ప్రభుత్వం నుండి అన్నా హజారే స్వీకరించిన అవార్డు  
(1) పద్మ శ్రీ ✓  
(2) పద్మ విభూషణ్  
(3) ఫాల్కే అవార్డు  
(4) పైవి ఏవీ కావు
25. ఏ దేశం 2013 లో యూరోపియన్ యూనియన్ లో చేరబోతుంది ?  
(1) స్కాట్ లాండు  
(2) క్రోయేషియా ✓  
(3) యు.ఎస్.ఎ.  
(4) ఇంగ్లండ్

GS/200

( 9 )

[ B ]

26. Who was the founder of Asiatic Society of Bengal ?
- (1) William Bentinck
  - (2) Lord Curzon
  - (3) Warren Hastings
  - (4) Sir William Jones ✓
27. The Hunter Commission on Education was appointed during the Governorship of
- (1) Bentinck
  - (2) Curzon
  - (3) Rippon ✓
  - (4) Hardinge
28. Who led the Revolt of 1857 at Lucknow ?
- (1) Birjis Qadr
  - (2) Begum Hazrat Mahal ✓
  - (3) Tantiya Tope
  - (4) Rani Jindan
29. From which occasion was Tanguturi Prakasam known as Andhra Kesari ?
- (1) Simon Go Back Agitation ✓
  - (2) Vandemataram Agitation
  - (3) Quit India Movement
  - (4) Bhoodan Movement
30. The only Telugu man who joined the Ghadar Party was
- (1) Goteti Janaki Ramayya
  - (2) Chukkapalli Ramaiah
  - (3) Darsi Chenchayya ✓
  - (4) Arni Subramaniam
26. ఏషియాటిక్ సొసైటీ ఆఫ్ బెంగాల్‌ను నెలకొల్పినవారు ?
- (1) విల్‌యం బెంటింక్
  - (2) లార్డ్ కర్జన్
  - (3) వారెన్ హేస్టింగ్స్
  - (4) సర్ విలియం జోన్స్ ✓
27. ఏ గవర్నర్ పదవీకాలములో విద్య కొరకు హంటర్ కమిషన్‌ను ఏర్పాటు చేసారు ?
- (1) బెంటింక్
  - (2) కర్జన్
  - (3) రిప్పన్ ✓
  - (4) హార్డింజ్
28. లక్నోలో జరిగిన 1857 తిరుగుబాటుకు నాయకత్వం వహించినది ఎవరు ?
- (1) బిర్జిస్ ఖద్
  - (2) బేగం హజరత్ మహల్ ✓
  - (3) తాంతియా తోపె
  - (4) రాణి జిందన్
29. ఏ సంఘటన తర్వాత టంగుటూరి ప్రకాశం "ఆంధ్ర కేసరి" గా పిలవడ్డారు ?
- (1) సైమన్ 'గో బాక్' ఆందోళనము ✓
  - (2) వందేమాత్రం ఆందోళనము
  - (3) క్వీట్ ఇండియా ఉద్యమం
  - (4) భూదాన్ ఉద్యమం
30. గదర్ పార్టీలో చేరిన ఒకే ఒక తెలుగువాడు
- (1) గోపేటి జానికి రామయ్య
  - (2) చుక్కపల్లి రామయ్య
  - (3) దర్శి చెంచెయ్య ✓
  - (4) ఏర్ని సుబ్రమణియం

GS/200

( 10 )

B

31. Father of Indian Ornithology is
- (1) M.S. Swaminathan
  - (2) Maheshwari
  - (3) Salim Ali ✓
  - (4) Hargobind Khorana
32. The numerous minute pores present in the epidermis of a leaf are named as
- (1) Denticles
  - (2) Hydathodes
  - (3) Perforations
  - (4) Stomata ✓
33. Non-stick cooking vessels are coated with
- (1) Polyvinyl chloride
  - (2) Polytetrafluoroethylene ✓
  - (3) Polyethylene
  - (4) Polyurethane
34. Optical fibre works on the following principle :
- (1) Total absorption of light
  - (2) Total internal reflection of light ✓
  - (3) Diffraction of light
  - (4) Scattering of light
35. The Central Leather Research Institute is situated in
- (1) Ahmedabad
  - (2) Lucknow
  - (3) Chennai ✓
  - (4) Hissar
31. భారతీయ అర్నిథాలజీ (పక్షుల ఆహార వ్యవహారాలను పరిశీలించే విభాగము) పితామహుడు
- (1) ఎమ్.ఎస్. స్వామినాథన్
  - (2) మహేశ్వరి
  - (3) సలీం అలీ ✓
  - (4) హరగోబింద్ ఖోరానా
32. ఆకునందు గల బాహ్య చర్మము పై ఉండే అనేకానేక సూక్ష్మ రంధ్రాల పేర్లు
- (1) వాయు రంధ్రములు (డెంటికల్స్)
  - (2) జలరంధ్రములు (హైడాథోడ్స్)
  - (3) చిద్రములు
  - (4) పత్రరంధ్రములు (స్టోమాటా) ✓
33. నాన్ స్టిక్ వంటపాత్రలు దేనితో పూత పూయబడి ఉంటాయి ?
- (1) పాలీవిన్లైల్ క్లోరైడ్
  - (2) పాలీటెట్రాఫ్లోరోఎథిలీన్ ✓
  - (3) పాలీఎథిలీన్
  - (4) పాలీయూరెథేన్
34. ఆప్టికల్ ఫైబర్ క్రింది సూత్ర ఆధారంగా పని చేస్తుంది
- (1) సంపూర్ణ కాంతి శోషణ
  - (2) కాంతి యొక్క సంపూర్ణ అంతర పరావర్తన ✓
  - (3) కాంతి వివర్తన
  - (4) కాంతి పరిక్షేపణ
35. సెంట్రల్ లెదర్ రిసెర్చ్ ఇన్స్టిట్యూట్ (కేంద్రీయ తోళ్ల పరిశోధనా సంస్థ) ఎక్కడ ఉన్నది ?
- (1) అహ్మదాబాదు
  - (2) లక్నో
  - (3) చెన్నై ✓
  - (4) హిస్సార్



GS/200

( 11 )

B

36. The State which topped the list of States in India with highest per capita income as per the report released in May 2012 is

- (1) Goa with ₹ 1,92,652 ✓
- (2) Goa with ₹ 2,02,652
- (3) Delhi with ₹ 1,75,812
- (4) Delhi with ₹ 1,09,227

37. The State Government which scrapped the post of Cabinet Secretary in April 2012 is

- (1) Maharashtra ✓
- (2) Uttar Pradesh ✓
- (3) Tamil Nadu
- (4) Karnataka

38. The amendment to the Central Educational Institutions Act in April 2012 was passed by

- (1) Rajya Sabha ✓
- (2) Lok Sabha
- (3) Central Cabinet
- (4) Planning Commission

39. P.C. Chandra Lifetime Achievement Award for 2012 was given to

- (1) Mithun Chakravarti ✓
- (2) B.A. Chakravarti
- (3) Mother Teresa
- (4) Shantha Sinha

40. Global Investors Meet 2012 (GIM-2012) was organized in June 2012 at

- (1) Ahmedabad
- (2) Surat
- (3) Bengaluru ✓
- (4) Mumbai

36. వ్యక్తికి సంవత్సరమునకు ఆదాయము (సాలానా తలసరి ఆదాయము) అత్యధికముగా ఉండి ఏ రాష్ట్రము/ఎంత ఆదాయము అని మే 2012 లో విడుదల చేసిన రిపోర్టుమేరకు భారత రాష్ట్రాలన్నింటిలో ఏ రాష్ట్రము శీర్షములో ఉంది ?

- (1) గోవా - ₹ 1,92,652 ✓
- (2) గోవా - ₹ 2,02,652
- (3) ఢిల్లీ - ₹ 1,75,812
- (4) ఢిల్లీ - ₹ 1,09,227

37. ఏ రాష్ట్ర ప్రభుత్వము కాబినెట్ సెక్రటరీ పదవిని 2012 లో రద్దు చేసింది ?

- (1) మహారాష్ట్ర
- (2) ఉత్తర ప్రదేశ్ ✓
- (3) తమిళ నాడు
- (4) కర్నాటక

38. కేంద్ర విద్యా సంస్థల చట్టము (ఆక్ట్) అమెండ్మెంట్ (సవరణ) ను ఏప్రిల్ 2012 లో అమోదించింది

- (1) రాజ్య సభ ✓
- (2) లోక సభ
- (3) కేంద్ర కాబినెట్
- (4) ప్లానింగ్ కమిషన్

39. పి.సి. చంద్ర లైఫ్ టైమ్ అచీవ్మెంట్ అవార్డు 2012 ఎవరికి ఇచ్చారు ?

- (1) మిథున్ చక్రవర్తి ✓
- (2) బి.వి. చక్రవర్తి
- (3) మదర్ టెరీసా
- (4) శాంతా సిన్హా

40. జూన్ 2012 లో గ్లోబల్ ఇన్వెస్టర్స్ మీట్ 2012 (జి.ఐ.ఎమ్.-2012) ఎక్కడ జరిగెను ?

- (1) అహ్మదాబాదు
- (2) సూరత్
- (3) బెంగళూరు ✓
- (4) ముంబై

GS/200

( 12 )

B

41. The call "Dilli Chalo" was given by

- (1) Mahatma Gandhi
- (2) Jawaharlal Nehru
- (3) Subhash Chandra Bose ✓
- (4) Mohd. Ali Jinnah

42. The Wavell Plan was declared in the year

- (1) 1941
- (2) 1942
- (3) 1945 ✓
- (4) 1946

43. Which one was the backbone of the Indus economy ?

- (1) Trade
- (2) Carpentry
- (3) Cattle feeding
- (4) Agriculture ✓

44. Which of the following structures is mentioned as an example of Indo-Sarcenic art by Longhurst ?

- (1) Bhuvana Vijayam
- (2) Padma Mahal ✓
- (3) Zenana Mahal
- (4) Elephants stables

45. The Adi Hindu Social Service League was founded in Hyderabad by

- (1) Ramanand Tirtha
- (2) Bhagya Reddy Varma ✓
- (3) Kesava Rao Koratkar
- (4) Mallu Swarajyam

41. "ఢిల్లీ చలో" అనే నినాదాన్ని ఇచ్చినవారు ఎవరు ?

- (1) మహాత్మా గాంధీ
- (2) జవహర్‌లాల్ నెహ్రూ
- (3) సుభాష్ చంద్ర బోసు ✓
- (4) మహ్మద్ అలీ జిన్నా

42. వేవల్ ప్రణాళికను ప్రకటించిన సంవత్సరము

- (1) 1941
- (2) 1942
- (3) 1945 ✓
- (4) 1946

43. సింధు నాగరికత కాలంనాటి ఆర్థిక వ్యవస్థకు వెన్నెముకవంటిది ఏది ?

- (1) వర్తకం
- (2) వడ్రంగిపని
- (3) పశు పోషణ
- (4) వ్యవసాయం ✓

44. క్రింది కట్టడాలలో ఇండో సార్సినిక్ కళారీతికి ఉదాహరణంగా లాంగ్‌హర్స్టేచే చెప్పబడిన నిర్మాణం

- (1) భువన విజయం
- (2) పద్మ మహల్ ✓
- (3) జనానా మహల్
- (4) గజశాలలు (ఎలిఫెంట్స్ స్టేబల్స్)

45. ఆది హిందూ సోషల్ సర్వీసు లీగ్‌ను హైదరాబాదులో నెలకల్పించిది ఎవరు ?

- (1) రామానంద తీర్థ
- (2) భాగ్య రెడ్డి వర్మ ✓
- (3) కేశవ రావు కోరట్‌కర్
- (4) మల్లు స్వరాజ్యం

GS/200

( 13 )

B

46. The Great Lake *not* sharing a boundary with Canada is

- (1) Erie ✓
- (2) Michigan ✓
- (3) Ontario
- (4) Huron

47. In which part of India is a volcanic barren island situated ?

- (1) North Andaman
- (2) South Andaman ✓
- (3) Lakshadweep
- (4) Gulf of Mannar

48. Which river forms the famous Marble Falls ?

- (1) Narmada ✓
- (2) Tapti
- (3) Sharavathi
- (4) Kaveri

49. The State with the second largest coastline in India is

- (1) West Bengal
- (2) Tamil Nadu
- (3) Kerala
- (4) Andhra Pradesh ✓

50. Takla Makan is in

- (1) China ✓
- (2) Uzbekistan
- (3) Turkmenistan
- (4) India

46. కెనడాతో సరిహద్దును పంచుకోకుండా ఉండే గ్రేట్ లేక్

- (1) ఈరీ ✓
- (2) మిచిగన్ ✓
- (3) ఆంటారియో
- (4) హ్యూరాన్

47. వాల్కానిక్ బారెన్ ద్వీపం ఏ భాగపు ఇండియాలో ఉంది ?

- (1) ఉత్తర అండమాన్
- (2) దక్షిణ అండమాన్ ✓
- (3) లక్షద్వీప్
- (4) గల్ఫ్ ఆఫ్ మన్నారు

48. ఏ నది ప్రఖ్యాతి చెందిన మార్బుల్ ఫాల్స్ గా తయారవును ?

- (1) నర్మద ✓
- (2) తపతి
- (3) శ్రావతి
- (4) కావేరి

49. ఇండియాలో ఏ రాష్ట్రంలో రెండవ అత్యంత పెద్ద సముద్ర తీరము ఉంది ?

- (1) పశ్చిమ బెంగాల్
- (2) తమిళ నాడు
- (3) కేరళ
- (4) ఆంధ్ర ప్రదేశ్ ✓

50. టాక్లా మాకన్ ఉన్న చోటు

- (1) చైనా ✓
- (2) ఉజ్బెకిస్తాన్
- (3) టర్కమెనిస్తాన్
- (4) ఇండియా

GS/200

( 14 )

B

51. The founder of Arya Samaj is  
 (1) R.G. Bhandarkar  
 (2) Swami Dayananda Saraswati ✓  
 (3) C.R. Das  
 (4) Swami Vivekananda
52. An electric item is sold at a profit of 16%. If it were sold for ₹ 20 more, there would have been a profit of 20%. The cost price of the item is  
 (1) ₹ 300  
 (2) ₹ 400 ✓  
 (3) ₹ 500 ✓  
 (4) ₹ 700
53. If 391 coins are distributed to A, B and C in the ratio of  $\frac{1}{2} : \frac{2}{3} : \frac{3}{4}$ , then the number of coins for B is  
 (1) 102  
 (2) 136 ✓  
 (3) 153  
 (4) 162
54. A and B can do a piece of work in 45 and 40 days respectively. After working together for some days, A leaves and the remaining work was completed by B in 23 days. The number of days they worked together is  
 (1) 6 days  
 (2) 8 days ✓  
 (3) 9 days ✓  
 (4) 12 days
55. Three positive numbers in the ratio of 1 : 2 : 3 are such that the sum of their squares is 504. The numbers are  
 (1) 5, 10, 15  
 (2) 4, 8, 12  
 (3) 3, 6, 9 ✓  
 (4) 6, 12, 18 ✓
51. ఆర్య సమాజ స్థాపకుడు ఎవరు ?  
 (1) ఆర్.జి. భండార్కర్  
 (2) స్వామి దయానంద సరస్వతి ✓  
 (3) సి.ఆర్. దాస్  
 (4) స్వామి వివేకానంద
52. ఒక విద్యుత్ పరికరం 16% లాభానికి అమ్మినారు. దాన్ని ఇంకొక ₹ 20 పెంచి అమ్మితే లాభ శాతం 20% అయి ఉండేది. ఆ పరికరపు కొన్న వెల ఎంత ?  
 (1) ₹ 300  
 (2) ₹ 400 ✓  
 (3) ₹ 500 ✓  
 (4) ₹ 700
53. 391 నాణాలను A, B, C లకు  $\frac{1}{2} : \frac{2}{3} : \frac{3}{4}$  నిష్పత్తిలో పంచితే అప్పుడు B కు వచ్చే నాణాల సంఖ్య ఎంత ?  
 (1) 102  
 (2) 136 ✓  
 (3) 153  
 (4) 162
54. ఒక పనిని A, B లు వరుసుగా 45 రోజులు, 40 రోజుల్లో పూర్తి చేయగలరు. ఇద్దరూ కలిసి కొన్ని రోజులు పని చేసిన తర్వాత A వెళ్లిపోతే, మిగిలిన పనిని B పూర్తి చేయటానికి 23 రోజులు పట్టింది. వాళ్ళిద్దరూ కలిసి పని చేసినది ఎన్ని రోజులు ?  
 (1) 6 రోజులు  
 (2) 8 రోజులు  
 (3) 9 రోజులు ✓  
 (4) 12 రోజులు
55. మూడు ధన సంఖ్యల నిష్పత్తి 1 : 2 : 3 అవుతూ, వాటి వర్గాలు మొత్తం 504, అయితే ఆ సంఖ్యలు  
 (1) 5, 10, 15  
 (2) 4, 8, 12  
 (3) 3, 6, 9 ✓  
 (4) 6, 12, 18 ✓

GS/200

( 15 )

B

56. The river which causes tremendous floods in Assam is
- (1) Gomati
  - (2) Ganga
  - (3) Brahmaputra ✓
  - (4) Yamuna
57. The method to identify landslide prone areas which has been in use in India since 1980's is
- (1) Landslide Zonation Mapping ✓
  - (2) Land Development Zooming
  - (3) Land Reclamation Zooming
  - (4) Land Disaster Mapping
58. In India at the Centre, which is the nodal ministry for all matters concerning disasters caused by drought ?
- (1) Ministry of Home Affairs
  - (2) Ministry of Agriculture ✓
  - (3) Ministry of Rural Development
  - (4) Ministry of Finance
59. State Crisis Management Committee is chaired by
- (1) Chief Secretary ✓
  - (2) Chief Minister
  - (3) Finance Secretary
  - (4) Finance Minister
60. The severity of a disaster is usually reckoned in terms of
- (1) Loss of life
  - (2) Loss of property
  - (3) Loss of life or property ✓
  - (4) None of the above
56. అస్సాంలో భయంకరమైన వరదలు ఏ నది వల్ల కలుగుతుంది ?
- (1) గోమతి
  - (2) గంగ
  - (3) బ్రహ్మపుత్ర ✓
  - (4) యమునా
57. 1980 నుంచి ఇండియాలో భూపాతాలకు గురి అయ్యే ప్రాంతాలను గుర్తించడానికి వాడుతున్న పద్ధతి
- (1) లాండ్‌స్లైడ్ జొనెషన్ మాపింగ్ ✓
  - (2) లాండ్ డెవలప్‌మెంట్ జూమింగ్
  - (3) లాండ్ రిక్లమేషన్ జూమింగ్
  - (4) లాండ్ డిజాస్టర్ మాపింగ్
58. ఇండియాలో కరువులు వల్ల కలిగే వివక్షల అన్ని వ్యవహారల సంబంధిత కేంద్ర మంత్రిత్వ శాఖ
- (1) గృహ మంత్రిత్వ శాఖ
  - (2) వ్యవసాయ మంత్రిత్వ శాఖ ✓
  - (3) గ్రామీణ అభివృద్ధి మంత్రిత్వ శాఖ
  - (4) ఆర్థిక మంత్రిత్వ శాఖ
59. స్టేట్ క్రైసిస్ మేనేజ్మెంట్ కమిటీ అధ్యక్షుడు
- (1) ముఖ్య కార్యదర్శి ✓
  - (2) ముఖ్య మంత్రి
  - (3) ఆర్థిక కార్యదర్శి
  - (4) ఆర్థిక మంత్రి
60. వివక్ష తీవ్రత, సాధారణంగా దేనిని బట్టి అంచనా వేస్తారు ?
- (1) ప్రాణ నష్టం
  - (2) ఆస్తి నష్టం
  - (3) ప్రాణ లేక ఆస్తి నష్టాలు ✓
  - (4) నైవి ఏవీ కావు

GS/200

( 16 )

B

61. Natural Rubber is a

- (1) Gel
- (2) Solid solution
- (3) Polymer ✓
- (4) Colloid

62. The country that launched Global greenhouse satellite, IBUKI, to estimate the carbon dioxide and methane present in the atmosphere above the Earth is

- (1) Russia
- (2) U.S.A.
- (3) China
- (4) Japan ✓

63. The filament present in the ordinary household electric bulbs is

- (1) Nickel
- (2) Nichrome
- (3) Tungsten ✓
- (4) Copper

64. The gas present in gobar gas is

- (1) Butane
- (2) Propane
- (3) Methane ✓
- (4) Hexane

61. సహజ రబ్బరు ఒక

- (1) జెల్
- (2) ఘన ద్రావణము
- (3) పాలీమర్ ✓
- (4) క్లోయిడ్

62. ఇబుకి అనే పేరు గల (భూమండల హరిత మందిర పరిశీలక ఉపగ్రహాన్ని) గ్లోబల్ గ్రీన్ హౌస్ శాటెలైట్‌ను భూమి ఉపరితలము పై గల వాతావరణంలో కార్బన్ డైఆక్సైడ్ మరియు మీథేన్‌లను నిర్ణయించడానికి ఏ దేశం ప్రయోగించింది ?

- (1) రష్యా
- (2) యు.ఎస్.ఎ.
- (3) చైనా
- (4) జపాన్ ✓

63. మామూలుగా ఇళ్ళల్లో వాడబడే విద్యుత్ బల్బులలోని తంతువు (ఫిలమెంటు)

- (1) నికెల్
- (2) నిక్రోమ్
- (3) టంగ్స్టన్ ✓
- (4) కాపర్ (రాగి)

64. గోబర్ గ్యాస్‌లోని వాయువు

- (1) బ్యూటేన్
- (2) ప్రొపేన్
- (3) మీథేన్ ✓
- (4) హెక్సేన్

GS/200

( 17 )

B

65. Mica used as an insulator in electrical appliances is mainly
- (1) Aluminium silicate ✓
  - (2) Magnesium silicate
  - (3) Calcium silicate
  - (4) Sodium silicate
66. The second title of the year (2012) won by Saina Nehwal after beating Inthanon is
- (1) Thailand Open Grand Prix Gold Badminton title ✓
  - (2) French Open
  - (3) Swiss Open Grand Prix Gold Badminton title
  - (4) None of the above
67. The phenomena *La Nina* and *El Nino* originate in
- (1) Indian Ocean
  - (2) Bay of Bengal
  - (3) Pacific Ocean ✓
  - (4) Atlantic Ocean
68. The International AIDS Conference on July 22<sup>nd</sup> - 27<sup>th</sup>, 2012 is being organized at
- (1) Los Angeles
  - (2) Washington D.C. ✓
  - (3) New Delhi
  - (4) St. Louis
69. The Boeing which crashed in Nigeria in 2012 killing 153 people on board is
- (1) Boeing 747
  - (2) Boeing 478
  - (3) Boeing MD-83 Airliner ✓
  - (4) Boeing MD-96 Airliner
65. విద్యుత్ సాధనాలలో విద్యుత్ నిరోధకంగా వాడే మైకా ప్రధానంగా
- (1) అల్యూమినియం సిలికేట్ ✓
  - (2) మెగ్నీషియం సిలికేట్
  - (3) కాల్షియం సిలికేట్
  - (4) సోడియం సిలికేట్
66. ఇంథనాన్ ను దీనిలో ఓడించిన తర్వాత 2012 లో సాయినా నెహ్రూల్ సంవత్సరపు రెండవ బిరుదును గెలిచెను
- (1) టైలాండు ఓపెన్ గ్రాండ్ ప్రెక్స్ గోల్డ్ బాడ్ మింటన్ బిరుదు ✓
  - (2) ఫ్రెంచి ఓపెన్
  - (3) స్విస్ ఓపెన్ గ్రాండ్ ప్రెక్స్ గోల్డ్ బాడ్ మింటన్ బిరుదు
  - (4) పైవాటిలో ఏదీ కాదు
67. లా నినా మరియు ఎల్ నినో అను దృగ్విషయములు దీనిలో ఉద్భవిస్తాయి
- (1) హిందు మహాసముద్రము
  - (2) బంగాళా ఖాతము
  - (3) పసిఫిక్ మహాసముద్రము ✓
  - (4) అట్లాంటిక్ మహాసముద్రము
68. అంతర్జాతీయ యైడ్స్ కాన్ఫరెన్స్ జూలై 22 - 27, 2012 న ఇక్కడ జరుగును
- (1) లాస్ ఏంజెలిస్ ✓
  - (2) వాషింగ్టన్ డి.సి. ✓
  - (3) న్యూ ఢిల్లీ
  - (4) సైంట్. లూయి
69. నైజీరియాలో 2012 లో ఏ బోయింగ్ క్రాష్ వల్ల 153 వ్యక్తులు మరణించారు ?
- (1) బోయింగ్ 747
  - (2) బోయింగ్ 478
  - (3) బోయింగ్ ఎమ్.డి.-83 ఏర్లైనర్ ✓
  - (4) బోయింగ్ ఎమ్.డి.-96 ఏర్లైనర్

GS/200

( 18 )

B

70. Scientists successfully sequenced the genomes of which vegetable (or fruit) in June 2012 ?
- (1) Brinjal
  - (2) Tomato ✓
  - (3) Potato
  - (4) Cabbage
71. Which one of the following was considered as a capital crime during the Vedic period ?
- (1) Murder of a person
  - (2) Killing of a bull
  - (3) Treachery to the king
  - (4) Abortion
72. Which community in ancient society mostly followed Jainism ?
- (1) Merchants ✓
  - (2) Artisans
  - (3) Cultivators
  - (4) Kshatriyas
73. The Sultan who first abolished the system of farming taxes was
- (1) Mubarak Khilji
  - (2) Ghiasuddin Tughlak
  - (3) Mohammad-Bin-Tughlak
  - (4) Feroz Tughlak
74. The Palegar of Kurnool who rebelled against the English was
- (1) Chinnappa Reddy
  - (2) Narasimha Reddy ✓
  - (3) K. Subba Reddy
  - (4) Dandasena
70. జూన్ 2012 లో శాస్త్రవేత్తలు ఏ కూరగాయల (లేదా పండు) జీనోమ్లను విజయవంతముగా (సఫలంగా) సీక్వెన్సింగ్ చేసారు ?
- (1) వంకాయ
  - (2) టమాటా ✓
  - (3) బంగాళదుంప
  - (4) కాబేజి
71. వేదిక కాలంలో ఘోరాపరాధము (పెద్దవేరము) గా పరిగణింపబడినది ఏది ?
- (1) వ్యక్తిని హత్య చేయటం
  - (2) ఎద్దును చంపటం
  - (3) రాజుకు ద్రోహం చేయటం
  - (4) గర్భస్రావం
72. ప్రాచీన సమాజంలో ఏ వర్గం వారు జైన మతాన్ని ఎక్కువగా అనుసరించేవారు ?
- (1) వర్తకులు ✓
  - (2) వృత్తిపనివారు
  - (3) వ్యవసాయదారులు
  - (4) క్షత్రియులు
73. వ్యవసాయ పన్నుల పద్ధతిని రద్దు చేసిన తొలి సుల్తాను
- (1) ముబారక్ ఖల్జీ
  - (2) ఘియాసుద్దీన్ తుగ్లక్
  - (3) మహ్మద్-బిన్-తుగ్లక్
  - (4) ఫిరోజ్ తుగ్లక్
74. ఆంగ్లేయులకు వ్యతిరేకంగా తిరుగుబాటు చేసిన కర్నూలు పాలెగారు
- (1) చిన్నప్ప రెడ్డి
  - (2) నరసింహ రెడ్డి ✓
  - (3) కె. సూర్య రెడ్డి
  - (4) దండసేన



GS/200

( 19 )

B

75. The lyric "Ma-Koddu-ee-Telladorathanamu" was composed by

- (1) Gurazada Appa Rao
- (2) Garimella Satyanarayana ✓
- (3) Unnava Lakshminarayana
- (4) Tripuraneni Ramaswamy Chowdary

76. The country on the verge of attaining zero growth rate of population is

- (1) U.S.A.
- (2) Russia
- (3) China
- (4) France

77. Cardamom Mountains are in

- (1) Laos
- (2) Cambodia ✓
- (3) Vietnam
- (4) Thailand

78. The person to first describe the Earth as a sphere was

- (1) Aryabhata ✓
- (2) Copernicus
- (3) Aristotle
- (4) Columbus

79. Which human activity is affected the most by climate ?

- (1) Fishing
- (2) Farming ✓
- (3) Industry
- (4) Mining

75. "మా కొద్దు ఈ తెల్లదొరతనము" అనే పాటను రచించినవారు ఎవరు ?

- (1) గురజాడ అప్పారావు
- (2) గరిమెళ్ళ సత్యనారాయణ ✓
- (3) ఉన్నవ లక్ష్మీనారాయణ
- (4) త్రిపురనేని రామస్వామి చౌదరి

76. సున్నా జనాభా పెరుగుదల రేటుదగ్గర వరకు వస్తున్న దేశం

- (1) యు.ఎస్.ఎ.
- (2) రష్యా
- (3) చైనా
- (4) ఫ్రాన్స్

77. కార్దమమ్ (ఎలక్కాయల) పర్వతములు ఎక్కడ ఉన్నాయి ?

- (1) లావోస్
- (2) కంబోడియా ✓
- (3) వియత్నామ్
- (4) థాయిలాండు

78. భూమి గుండ్రముగా ఉన్నట్లు ప్రకటించిన మొట్టమొదటి వ్యక్తి

- (1) ఆర్యభట్ట ✓
- (2) కోపర్నికస్
- (3) అరిస్టోటల్
- (4) కొలంబస్

79. వాతావరణ ప్రభావం వల్ల ఏ మానవ చర్య అత్యధికముగా ప్రభావితము చెందును ?

- (1) చేపలు పట్టడం
- (2) వ్యవసాయం ✓
- (3) పారిశ్రామిక చర్య
- (4) గనుల త్రవ్వకం

GS/200

( 20 )

B

80. Name the African country falling in the Arab world.

- (1) Chad
- (2) Sudan ✓
- (3) Ethiopia
- (4) South Africa

81. 10 years ago, the age of a mother was four times that of her daughter's. After 10 years, the mother's age will be twice that of her daughter's. The present age of the daughter is

- (1) 15 years
- (2) 16 years
- (3) 18 years
- (4) 20 years ✓

82. A person started at S, walked 25 meters towards South, then turned to his left and walked 50 meters and again he turned left and walked 25 meters. Now he turned to the left and walked a distance of 60 meters to reach T. What is the direction of T relative to S ?

- (1) East
- (2) West ✓
- (3) South
- (4) North

83. Consider the following numbers :

- a. One hundred thousand
- b. One million
- c. One arab
- d. One crore
- e. Twenty lakhs

The descending order of these numbers is

- (1) a, b, e, d, c
- (2) b, d, e, a, c
- (3) a, b, c, d, e
- (4) c, d, e, b, a ✓

80. ఆఫ్రికన్ ప్రదేశం (భాగం) అరబ్ ప్రపంచంలోకి చేరినది ఏది ?

- (1) చాడ్
- (2) సూడాన్ ✓
- (3) ఇథియోపియా
- (4) దక్షిణ ఆఫ్రికా

81. 10 సంవత్సరాల క్రితం ఒక తల్లి వయస్సు ఆమె కూతురు వయస్సుకు నాలుగు రెట్లు. 10 సంవత్సరాల తర్వాత ఆ తల్లి వయస్సు ఆమె కూతురు వయస్సుకు రెట్టింపు. ఆ కూతురు ప్రస్తుత వయస్సు ?

- (1) 15 సంవత్సరాలు
- (2) 16 సంవత్సరాలు
- (3) 18 సంవత్సరాలు
- (4) 20 సంవత్సరాలు ✓

82. ఒక వ్యక్తి S వద్ద బయలుదేరి దక్షిణ దిశగా 25 మీటర్లు నడిచి, అక్కడ ఎడమ వైపుకి తిరిగి 50 మీటర్లు నడిచి తర్వాత మళ్ళీ ఎడమ వైపు తిరిగి 25 మీటర్లు నడిచాక అక్కడ ఎడమ వైపుకి తిరిగి T ని చేరాడానికి 60 మీటర్లు నడిచాడు. S దృష్ట్యా T దిశ ఏది ?

- (1) తూర్పు
- (2) పడమర ✓
- (3) దక్షిణం
- (4) ఉత్తరం

83. క్రింది సంఖ్యలను గమనించండి

- a. వంద వేలు
- b. ఒక మిలియన్
- c. ఒక అరబ్
- d. ఒక కోటి
- e. ఇరవై లక్షలు

ఈ సంఖ్యల అవరోహణ క్రమం

- (1) a, b, e, d, c
- (2) b, d, e, a, c
- (3) a, b, c, d, e
- (4) c, d, e, b, a ✓

84. The table given below shows the number of elected members from various parties to a State Assembly. Which of these parties could join to form a government in 1996 if B and C are opposed to each other ?

Year \ Party	1971	1976	1981	1986	1991	1996
A	24	75	65	50	49	36
B	210	170	190	234	234	150
C	90	80	70	50	41	148
D	45	60	50	25	35	46
E	31	15	25	41	41	20

- (1) B, C, A
- (2) B, A, D
- (3) D, E, A
- (4) B, C, E

85. The first Governor General of British India was

- (1) Warren Hastings
- (2) Cornwallis
- (3) Marquess of Hastings
- (4) Bentinck

86. What type of infrastructural facilities need to be provided in a disaster affected area ?

- (1) Reconstruction of roads and bridges
- (2) Upgradation of transit shelters
- (3) Provision of amenities in relocated areas
- (4) All the above

84. ఈ క్రింది పట్టిక ఒక రాష్ట్ర అసెంబ్లీలో వివిధ పార్టీల సభ్యుల సంఖ్యలను సూచిస్తోంది. ఇప్పుడు B, C పార్టీలు ఒక దానికొకటి ప్రతిపక్షమైతే ఏ మూడు పార్టీలు 1996 లో ప్రభుత్వం ఏర్పాటు చేయగలరు ?

సంవత్సరం \ పార్టీ	1971	1976	1981	1986	1991	1996
A	24	75	65	50	49	36
B	210	170	190	234	234	150
C	90	80	70	50	41	148
D	45	60	50	25	35	46
E	31	15	25	41	41	20

- (1) B, C, A
- (2) B, A, D
- (3) D, E, A
- (4) B, C, E

85. బ్రిటిష్ ఇండియాకి మొట్ట మొదటి గవర్నర్ జనరల్

- (1) వారెన్ హేస్టింగ్స్
- (2) కార్నవాలిస్
- (3) మార్కెస్ ఆఫ్ హేస్టింగ్స్
- (4) బెంటింక్

86. విపత్తు వలన నష్టం కలిగిన ప్రాంతాలలో ఏ రకమైన అవసరమైన సౌకర్యాలను కలిపించాలి ?

- (1) రహదారుల మరియు వంతెనల పునర్నిర్మాణం
- (2) తాత్కాలిక నివాసాల స్థాయిని పెంచడం
- (3) తిరిగి స్థాపించిన ప్రాంతాలలో సౌకర్యాలు కల్పించడం
- (4) పైవి అన్నీ

GS/200

( 22 )

B

87. Which organisation proclaimed the 1990's as the International Decade for Natural Disaster Reduction ?

- (1) United Nations General Assembly ✓
- (2) Asian Development Bank
- (3) World Bank
- (4) UNESCO

88. Which of the following is a type of epidemic ?

- (1) Propagated epidemic
- (2) Seasonal epidemic
- (3) Cyclical epidemic
- (4) All the above ✓

89. The region that is frequently affected by floods in Andhra Pradesh is

- (1) The deltas of Pennar
- (2) The deltas of Krishna and Godavari ✓
- (3) Rayalaseema areas
- (4) North coastal areas

90. An earthquake releases

- (1) Vibrations
- (2) Tremors
- (3) Vibrations and tremors ✓
- (4) Tremors and fire

87. 1990 దశాబ్దాన్ని అంతర్జాతీయ ప్రకృతి విపత్తుల తగ్గింపు దశాబ్దంగా ఏ సంస్థ ప్రకటించింది ?

- (1) ఐక్యరాజ్య సమితి జనరల్ అసెంబ్లీ ✓
- (2) అసియా అభివృద్ధి బ్యాంకు
- (3) ప్రపంచ బ్యాంకు
- (4) యునెస్కో (యు.ఎన్.ఇ.ఎస్.సి.ఓ.)

88. క్రింది వాటిలో ఏది ఒక రకమైన అంటువ్యాధి ?

- (1) విస్తరించే సంక్రామిక వ్యాధులు (ఎపిడెమిక్)
- (2) ఋతు సంబంధించిన సంక్రామిక వ్యాధులు
- (3) ఆవుత్త సాంక్రామిక వ్యాధులు
- (4) పైవి అన్నీ ✓

89. ఆంధ్ర ప్రదేశ్ లో తరుచుగా వరదలకు గురి అయ్యే ప్రాంతాలు

- (1) పెన్నార్ డెల్టా ప్రాంతాలు
- (2) కృష్ణా, గోదావరి డెల్టా ప్రాంతాలు ✓
- (3) రాయలసీమ ప్రాంతాలు
- (4) ఉత్తర కోస్తా ప్రాంతాలు

90. భూకంపంలో నుంచి వదలబడేది

- (1) కంపనాలు
- (2) ప్రకంపనాలు
- (3) కంపనాలు మరియు ప్రకంపనాలు ✓
- (4) ప్రకంపనాలు మరియు మంటలు

GS/200

( 23 )

B

91. Water balance in human body is maintained by

- (1) Calcium ions
- (2) Sodium and potassium ions ✓
- (3) Magnesium and iron ions
- (4) Zinc ions

92. The component in human beings that does **not** change with their age is

- (1) Bone density
- (2) DNA ✓
- (3) Size of the heart
- (4) Composition of urine

93. The concept of World Wide Web (www) was developed by

- (1) E.O. Lawrence
- (2) F.B. Morse
- (3) Tim Berners-Lee ✓
- (4) Charles Babbage

94. The percent copper by weight that 22-carat gold contains is

- (1) 12.8 percent
- (2) 10.8 percent
- (3) 9.4 percent
- (4) 8.4 percent ✓

95. The metallic ion present in Vitamin B<sub>12</sub> is

- (1) Cobalt ✓
- (2) Zinc
- (3) Magnesium
- (4) Iron

91. మానవ శరీరంలోని నీటి సమతుల్యతను కాపాడేది

- (1) కాల్షియం అయానులు
- (2) సోడియం మరియు పొటాషియం అయానులు ✓
- (3) మెగ్నీషియం మరియు ఇనుము అయానులు
- (4) జింకు అయానులు

92. మానవులలో భాగమైనది (అంశీభూతమైనది) వయస్సుతో పాటు మారనది ఏది ?

- (1) ఎముకల సాంద్రత
- (2) డి.ఎన్.ఎ. ✓
- (3) గుండె పరిమాణము
- (4) మూత్రము యొక్క సంఘటనము

93. వర్ల్డ్ వైడ్ వెబ్ (డబ్ల్యూ.డబ్ల్యూ.డబ్ల్యూ.) భావమును అభివృద్ధి చేసిన వ్యక్తి

- (1) ఇ.ఓ. లారెన్స్
- (2) ఎఫ్.బి. మోర్స్
- (3) టిమ్ బెర్నెర్స్-లీ ✓
- (4) చార్లెస్ బేబేజ్

94. 22 కారట్ల బంగారంలో ఉండే రాగి యొక్క భార శాతము

- (1) 12.8 శాతము
- (2) 10.8 శాతము
- (3) 9.4 శాతము
- (4) 8.4 శాతము ✓

95. విటమిను బి<sub>12</sub> లో గల లోహ అయాను ఏది ?

- (1) కోబాల్ట్ ✓
- (2) జింకు
- (3) మెగ్నీషియం
- (4) ఇనుము (ఐరన్)

GS/200

( 24 )

B

96. The Chairman of the Parliamentary Standing Committee on Finance is

- (1) Yashwant Sinha ✓
- (2) Yashwant Singh
- (3) Pranab Mukherjee
- (4) None of the above

97. The highest assets figure declared for the Assembly by-election in AP in June 2012 was by

- (1) Deepak Gupta
- (2) T. Subbarami Reddy
- (3) Lagadapati Rajagopal
- (4) G. Deepak Reddy ✓

98. The BEML chief suspended by the Union Government in 2012 is

- (1) N. Natarajan
- (2) V.K. Sinha
- (3) Pattabhi Rama Rao
- (4) V.R.S. Natarajan ✓

99. The new Chief Election Commissioner of India appointed in June 2012 is

- (1) Lyngdoh
- (2) Veeravalli Sundaram Sampath ✓
- (3) Bhanwar Lal
- (4) Sangma

100. World Environment Day was celebrated on

- (1) 5<sup>th</sup> June 2012 ✓
- (2) 5<sup>th</sup> March 2012
- (3) 5<sup>th</sup> October 2012
- (4) 5<sup>th</sup> November 2012

96. ఆర్థిక పార్లమెంటరీ స్టాండింగ్ కమిటీ అధ్యక్షుని పేరు

- (1) యశ్వంత్ సింహా ✓
- (2) యశ్వంత్ సింగ్
- (3) ప్రాణబ్ ముఖర్జీ
- (4) పైవి ఏవీ కావు

97. ఆంధ్ర ప్రదేశ్ లో జూన్ 2012 లో జరిగిన అసెంబ్లీ టై-ఎలక్షన్ లో అత్యంత అధికమైన ఆస్తులను వెల్లడించిన అభ్యర్థి

- (1) దీపక్ గుప్త
- (2) టి. సుబ్బరామి రెడ్డి
- (3) లగడపాటి రాజగోపాల్
- (4) జి. దీపక్ రెడ్డి ✓

98. కేంద్ర ప్రభుత్వము 2012 లో సస్పెండ్ (పదివి నుంచి తొలగించబడిన) చేయబడిన బి.ఇ.ఎమ్.ఎల్. అధిపతి ఎవరు ?

- (1) ఎన్. నటరాజన్
- (2) వి.కె. సిన్హా
- (3) పట్టాభి రామా రావు
- (4) వి.ఆర్.ఎస్. నటరాజన్ ✓

99. ఇండియాలో క్రొత్తగా జూన్ 2012 లో నియమించబడిన చీఫ్ ఎలక్షన్ కమీషనర్

- (1) లింగడో
- (2) వీరవల్లి సుందరం సంపత్ ✓
- (3) భన్వర్ లాల్
- (4) సంగ్మా

100. ప్రపంచ వాతావరణ దినమును ఎప్పుడు ఆచరిస్తారు ?

- (1) 5 వ జూన్ 2012 ✓
- (2) 5 వ మార్చి 2012
- (3) 5 వ అక్టోబర్ 2012
- (4) 5 వ నవంబరు 2012

GS/200

( 25 )

B

101. Which one of the following Harappan towns has a circular arrangement of town planning ?

- (1) Mohenjodaro
- (2) Lothal
- (3) Chanhudaro
- (4) Banwali ✓

102. Which Veda is considered as a musical treatise ?

- (1) Rigveda
- (2) Yajurveda
- (3) Samaveda ✓
- (4) Atharvaveda

103. Asoka released some prisoners on humanitarian grounds on his

- (1) Birthday
- (2) Coronation day ✓
- (3) Conversion to Buddhism
- (4) Conquest of Kalinga

104. Fa-Hien, the Chinese traveller, visited India during the reign of

- (1) Chandragupta Maurya
- (2) Samudragupta
- (3) Chandragupta II ✓
- (4) Harsha Vardhana

101. ఈ క్రింద పేర్కొన్న హరప్ప నాగరికతా పట్టణంలో వృత్తాకార పట్టణ ప్రణాళిక కల్గిన ప్రదేశము (టౌన్) ఏది ?

- (1) మొహంజోదారో
- (2) లోథాల్
- (3) చన్హుదారో
- (4) బన్వలి ✓

102. ఏ వేదాన్ని సంగీత పరమైన కృతిగా పరగణించారు ?

- (1) ఋగ్వేదం
- (2) యజుర్వేదం
- (3) సామవేదం ✓
- (4) అథర్వవేదం

103. మానవత్వ ప్రతిపాదిన మీద ఆశోకుడు ఏ దినమున కొందరి ఖైదీలను విడుదల చేసారు ?

- (1) జన్మదినం
- (2) పట్టాభిషేకం రోజున ✓
- (3) బౌద్ధమతమును అవలంబించిన రోజు
- (4) కళింగ ఆక్రమణ రోజు

104. చైనా యాత్రికుడు ఫా-హియాన్ ఎవరి పరిపాలనా కాలంలో భారత దేశమును సందర్శించారు ?

- (1) చంద్రగుప్త మౌర్యుడు
- (2) సముద్రగుప్తుడు
- (3) రెండవ చంద్రగుప్తుడు ✓
- (4) హర్ష వర్ధనుడు

GS/200

( 26 )

B

105. *Surya Siddhanta* was written by

- (1) Brahmagupta
- (2) Aryabhatta ✓
- (3) Varahamihira
- (4) None of the above

106. Atlas Mountains are in

- (1) North-West Africa ✓
- (2) Central Asia
- (3) South America
- (4) West Australia

107. River Tigris flows mainly in

- (1) Timbuktoo
- (2) Iraq ✓
- (3) Iran
- (4) Tanganyika

108. A marshy lake in Northern Basin used for testing nuclear weapons is

- (1) Lop Nor ✓
- (2) Kyzyl Kum
- (3) Qin Ling
- (4) Min Jiang

109. Dasht-e-Kavir is a

- (1) Desert in Iran ✓
- (2) Desert in Iraq
- (3) River in Iran
- (4) River in Iraq

105. సూర్య సిద్ధాంతము ను రచించినది ఎవరు ?

- (1) బ్రహ్మగుప్త
- (2) ఆర్యభట్ట ✓
- (3) వరాహమిహర
- (4) పై వాటిలో ఏదీ కాదు

106. అట్లాస్ పర్వతములు ఉండేది

- (1) ఉత్తర-పశ్చిమ అఫ్రికా ✓
- (2) సెంట్రల్ ఏసియా
- (3) దక్షిణ అమెరికా
- (4) పశ్చిమ ఆస్ట్రేలియా

107. టైగ్రిస్ నది ముఖ్యముగా ప్రవహించేవి

- (1) టింబక్టూ
- (2) ఇరాక్ ✓
- (3) ఇరాన్
- (4) టాంగాన్యికా

108. అణ్వాయుధాలను పరీక్షించడానికి ఉత్తర పోసిన్లో ఉన్న ఏ బురదగానున్న చెరువును వాడుతారు ?

- (1) లాప్ నోర్ ✓
- (2) క్యిజిల్ కుమ్
- (3) కిన్ లింగ్
- (4) మిన్ జియాంగ్

109. దష్ట్-ఎ-కవీర్ ఒక

- (1) ఇరాన్లో ఎడారి ✓
- (2) ఇరాక్లో ఎడారి
- (3) ఇరాన్లో నది
- (4) ఇరాక్లో నది



GS/200

( 27 )

B

110. One of the main islands of Philippines is

- (1) Hokkaido
- (2) Kyushu
- (3) Mindanao ✓
- (4) Kamchatka

111. Six persons are sitting in a circle. A is facing B, B is to the right of E and to the left of C, C is to the left of D. F is to the right of A. Now D exchanges his seat with F and E with B. The person sitting to the left of D is

- (1) B
- (2) C
- (3) E
- (4) A ✓

112. R is the brother of A, S is the sister of T, and A is the son of S. How is R related to S ?

- (1) Nephew
- (2) Son ✓
- (3) Brother
- (4) Father

113. One of the numbers is wrong in the series. Find out the wrong number.

3, 9, 36, 72, 216, 864, 1728, 3468

- (1) 3468 ✓
- (2) 1728
- (3) 864
- (4) 216

110. ఫిలిప్పైన్స్‌లో ఉన్న ఒక ముఖ్యమైన ద్వీపం

- (1) హొక్కైడో
- (2) క్యూషు
- (3) మిన్దనావో ✓
- (4) కామ్చాట్కా

111. ఆరుగురు వ్యక్తులు ఒక వృత్తాకారంలో కూర్చున్నారు B కి ఎదురుగా A, వ్యక్తి B, E కి కుడివైపుగాను మరియు C కి ఎడమవైపుగాను కూర్చున్నాడు D కి ఎడమవైపు C, A కి కుడివైపు F ఉన్నారు. ఇప్పుడు D తన సీటును F తో మార్చుకొనగా, E తన సీటును B తో మార్చుకొన్నాడు. D కి ఎడమవైపు కూర్చుని ఉన్న వ్యక్తి ఎవరు ?

- (1) B
- (2) C
- (3) E
- (4) A ✓

112. A కి R సోదరుడు, T కి S సోదరి, S కి A కుమారుడు అప్పుడు S తో R కు ఏ విధమైన సంబంధం ఉంది ?

- (1) మేనల్లుడు
- (2) కుమారుడు ✓
- (3) సోదరుడు
- (4) తండ్రి

113. ఈ క్రింది ప్రశ్నలో ఇచ్చిన సంఖ్యా సరణిలో ఒక తప్పు సంఖ్య ఉన్నది. ఆ సంఖ్యను కనుకొనుము.

3, 9, 36, 72, 216, 864, 1728, 3468

- (1) 3468 ✓
- (2) 1728
- (3) 864
- (4) 216

GS/200

( 28 )

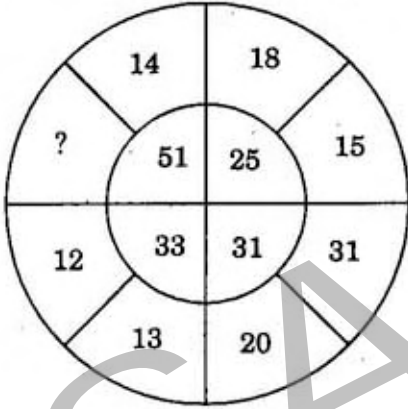
B

114. The missing number in the table is

?	13	49
9	17	69
13	11	59

- (1) 5 ✓  
 (2) 10  
 (3) 11  
 (4) 21

115. The missing number in the figure given below is



- (1) 11  
 (2) 13  
 (3) 15  
 (4) 17 ✓

116. The scientists of which country have now developed technology that can calculate the size, speed and direction of nascent tsunamis within seconds ?

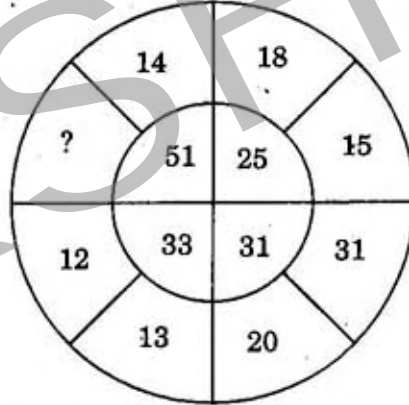
- (1) Japan ✓  
 (2) Germany  
 (3) India  
 (4) Bangladesh

114. పట్టికలో లుప్తమైన సంఖ్య

?	13	49
9	17	69
13	11	59

- (1) 5 ✓  
 (2) 10  
 (3) 11  
 (4) 21

115. ఈ క్రింద ఇవ్వబడిన పటంలో లుప్తమైన సంఖ్య



- (1) 11  
 (2) 13  
 (3) 15  
 (4) 17 ✓

116. ఏ దేశ శాస్త్రజ్ఞులు, నవజనిత సునామి పరిమాణాన్ని వేగాన్ని, మార్గాన్ని సెంకండ్లలో అంచనావేయగల సాంకేతిక విజ్ఞానాన్ని పెంపొందించారు ?

- (1) జపాను ✓  
 (2) జర్మనీ  
 (3) ఇండియా  
 (4) బంగ్లాదేశ్

GS/200

( 29 )

B

117. In which year was a high powered committee on disaster management constituted to suggest measures to bring about institutional reforms in disaster management in India ?

- (1) 1996
- (2) 1997
- (3) 1998
- (4) 1999 ✓

118. Tsunami waves may be generated because of

- (1) under sea earthquakes ✓
- (2) volcanic eruptions
- (3) landslides
- (4) All the above

119. In which of the following countries earthquakes do *not* occur normally ?

- (1) Chile
- (2) Pakistan
- (3) New Zealand
- (4) Australia ✓

120. Incidence of landslides in India is 'High to Very High' in

- (1) Himalayas ✓
- (2) Eastern Ghats
- (3) Vindhya chals
- (4) Western Ghats

117. ఇండియాలో విపత్తు నిర్వహణల సంస్థలో సంస్థాగత మార్పులు సూచించుటకు ఉన్నత అధికార కమిటీని ఏ సంవత్సరంలో ఏర్పాటు చేయడం జరిగింది ?

- (1) 1996
- (2) 1997
- (3) 1998
- (4) 1999 ✓

118. సునామి తరంగాలు/అలలు సంభవించే కారణాలు

- (1) సముద్రములో భూకంపాలు ✓
- (2) అగ్ని పర్వత ఉదోభదనాలు
- (3) భూపాతాలు (లాండ్ సైడ్లు)
- (4) పైవి అన్నీ

119. ఈ క్రింది దేశాలలో ఏ దేశములో సాధారణంగా భూకంపాలు సంభవించవు ?

- (1) చిలీ
- (2) పాకిస్తాన్
- (3) న్యూ జిలాండు
- (4) ఆస్ట్రేలియా ✓

120. ఇండియాలో భూపాతాలు 'ఎక్కువగా నుండి అత్యంత ఎక్కువగా' ఉండే ప్రాంతాలు

- (1) హిమాలయాలు ✓
- (2) తూర్పు కనుమలు (ఘాట్స్)
- (3) వింధ్యాచలములు
- (4) పశ్చిమ కనుమలు (ఘాట్స్)

GS/200

( 30 )

B

121. Potential difference between two points is measured using

- (1) Galvanometer
- (2) Voltmeter ✓
- (3) Ammeter
- (4) Spherometer

122. The pH of blood in healthy human beings is

- (1) 13.0
- (2) 7.4 ✓
- (3) 4.8
- (4) 0.0

123. Brass is an alloy of

- (1) Copper and Nickel
- (2) Copper and Zinc ✓
- (3) Copper and Aluminium
- (4) Copper and Manganese

124. Mosquito repellants mainly contain

- (1) Calcium phosphate
- (2) Sodium hydrogen sulphate
- (3) Calcium hydrogen phosphate
- (4) Ammonium bisulphate

125. The sugar factory in Andhra Pradesh that produces Rocket fuel is

- (1) Nizam Sugar Factory, Bodhan, Nizamabad Dt.
- (2) Andhra Sugars, Tanuku, West Godavari Dt. ✓
- (3) Govada Sugar Factory, Govada, Visakhapatnam Dt.
- (4) Sarvaraya Sugars, Chelluru, East Godavari Dt.

121. రెండు పాయింట్ల మధ్య గల పొటెన్షియల్ భేదాన్ని (శక్యాంతరము) దేనితో కొలుస్తారు ?

- (1) గాల్వనోమీటరు
- (2) వోల్ట్మీటరు ✓
- (3) అమ్మీటరు
- (4) స్ఫెరోమీటరు

122. ఆరోగ్య వంతుడైన మానవుని రక్తపు pH (ఉదజని సూచిక) ఎంత ?

- (1) 13.0
- (2) 7.4 ✓
- (3) 4.8
- (4) 0.0

123. ఇత్తడి ఏ లోహంతో మిశ్రమము అగును (మిశ్రమలోహం)

- (1) రాగి మరియు నికెల్
- (2) రాగి మరియు జింకు ✓
- (3) రాగి మరియు అల్యూమినియం
- (4) రాగి మరియు మాంగనీస్

124. దోమలను పారద్రోలే మందులలో ప్రధానంగా ఉండేది ఏది ?

- (1) కాల్షియం ఫాస్ఫేట్
- (2) సోడియం హైడ్రోజన్ సల్ఫేట్
- (3) కాల్షియం హైడ్రోజన్ ఫాస్ఫేట్
- (4) అమోనియం బైసల్ఫేట్

125. ఆంధ్ర ప్రదేశ్ లో ఉన్న ఏ చక్కెర కర్మాగారంలో రాకెట్ ఇంధనము తయారు చేయబడుతుంది ?

- (1) నిజాం చక్కెర కర్మాగారం, బోదాన్, నిజామాబాదు జిల్లా
- (2) ఆంధ్రా సుగర్స్, తణుకు, పశ్చిమ గోదావరి జిల్లా ✓
- (3) గోవాడ చక్కెర కర్మాగారం, గోవాడ, విశాఖపట్నం జిల్లా
- (4) సర్వారాయ సుగర్స్, చెల్లూరు, తూర్పు గోదావరి జిల్లా

GS/200

( 31 )

B

126. United Nations International Women's Day theme for 2012 was

- (1) Investing in Women and Girls
- (2) Empower Rural Women — End Hunger and Poverty ✓
- (3) Investing in Women
- (4) Women in Decision Making

127. The prestigious Ondaatje Prize for 2012 was won by

- (1) Rahul Bhattacharya ✓
- (2) Shakeel Afridi
- (3) Sameer Kukreja
- (4) Ranade

128. The Brand Ambassador of National Sanitation Campaign of 2012 is

- (1) Rekha
- (2) Vidya Balan ✓
- (3) Sridevi
- (4) Jaya Bachchan

129. Name the Nuclear submarine which joined the Indian Navy in April 2012.

- (1) INS Chakra ✓
- (2) INS Vikrant
- (3) INS Srichakra
- (4) None of the above

130. Israel has declared in January 2012 to set up its consulate office in which part of India ?

- (1) Bengaluru ✓
- (2) Hyderabad
- (3) Delhi
- (4) Chennai

126. యునైటెడ్ నేషన్స్ అంతర్జాతీయ మహిళా దినోత్సవము 2012 యొక్క థీమ్ ఏమిటి ?

- (1) మహిళలు మరియు బాలికలు మీద ఇన్వెస్ట్ చేయడం
- (2) గ్రామీణ మహిళల సశక్తికరణము - ఆకలి మరియు పేదరికం నిర్మూలనము ✓
- (3) మహిళల మీద ఇన్వెస్ట్ చేయడం
- (4) నిర్ణయాలు తీసుకొనుటలో మహిళలు

127. ఓండాట్జే ప్రైజ్ 2012 ఎవరికి వచ్చినది ?

- (1) రాహుల్ భట్టాచార్య ✓
- (2) షకీల్ అఫ్రిదీ
- (3) సమీర్ కుక్రేజా
- (4) రానడే

128. జాతీయ శుభ్రత కాంపెయిన్ 2012 యొక్క బ్రాండ్ అంబాసిడర్ ఎవరు ?

- (1) రేఖా
- (2) విద్యా బాలన్ ✓
- (3) శ్రీదేవీ
- (4) జయా బచ్చన్

129. ఏప్రిల్ 2012 లో భారత నౌకాదళంలో చేరిన న్యూక్లియర్ సబ్మరీన్

- (1) ఐ.ఎన్.ఎస్. చక్ర ✓
- (2) ఐ.ఎన్.ఎస్. విక్రాంత్
- (3) ఐ.ఎన్.ఎస్. శ్రీచక్ర
- (4) పైవి ఏవీ కావు

130. జనవరి 2012 లో భారత దేశంలో ఏ ప్రాంతంలో ఇజ్రాయిల్ కాన్సులేట్ ఆఫీసును స్థాపించడానికి ప్రకటన చేసింది ?

- (1) బెంగళూరు ✓
- (2) హైదరాబాదు
- (3) ఢిల్లీ
- (4) చెన్నై

GS/200

( 32 )

B

131. Who was known as "Lakh Baksh" ?

- (1) Aibak ✓
- (2) Iltutmish
- (3) Razia
- (4) Balban

132. The Kakatiya king who shifted the capital from Anumakonda to Warangal was

- (1) Rudradeva
- (2) Ganapatideva ✓
- (3) Rudrama
- (4) Prataparudra II

133. *Nritha Ratnavali* was composed by Jayapa in

- (1) Telugu
- (2) Sanskrit ✓
- (3) Prakrit
- (4) Ardha Magadhi

134. The "Kadagam" under the Cholas was

- (1) Revenue department
- (2) Port town
- (3) Army cantonment ✓
- (4) Market-place

135. The Sufi order which adopted regular yogic practices was

- (1) Qadri
- (2) Suhrawardi
- (3) Chishti ✓
- (4) Naqshbandi

131. "లక్ బక్ష్" అన్న పేరు పొందినవారు ఎవరు ?

- (1) ఐబక్ ✓
- (2) ఇల్తుత్మిష్
- (3) రజియా
- (4) బల్బన్

132. అనుమకొండ నుంచి రాజధానిని ఓరుగల్లుకు మార్చిన కాకతీయ గాజు

- (1) రుద్రదేవుడు
- (2) గణపతిదేవ ✓
- (3) రుద్రమ
- (4) ప్రతాప రుద్ర II

133. జయప ఏ భాషలో నృత్య రత్నావళిని రచించినారు ?

- (1) తెలుగు
- (2) సంస్కృతము ✓
- (3) ప్రాకృతము
- (4) అర్ధ మాగధి

134. చోళ రాజుల సమయంలో "కడగం" అంటే ఏమిటి ?

- (1) రెవిన్యూ శాఖ
- (2) ఓడరేవు టౌన్
- (3) ఆర్మీ కంట్‌న్‌మెంట్ (సైనిక స్థావరం) ✓
- (4) బజారు స్థలము

135. క్రమ పద్ధతిలో యోగాభ్యాసాలను అవలంబించిన సూఫీ మత శాఖ

- (1) ఖద్రీ
- (2) సుహ్రావర్ది
- (3) చిష్టీ ✓
- (4) నక్ష్బంది

GS/200

( 33 )

B

136. Land-locked country is

- (1) Colombia
- (2) Peru
- (3) Chile
- (4) Bolivia ✓

137. Penal Settlement was established by the British in 1857 in

- (1) Lakshadweep
- (2) Delhi
- (3) Jhansi
- (4) Andaman and Nicobar Islands ✓

138. Los Angeles of India is

- (1) Chennai
- (2) Hyderabad
- (3) Bengaluru
- (4) Mumbai ✓

139. 'Sagarmatha' is the other name for

- (1) Kailash
- (2) Everest ✓
- (3) K<sub>2</sub>
- (4) Kanchenjunga

140. Main worker according to the Census of India is a person who works for how many days in a year ?

- (1) 180 days
- (2) 183 days ✓
- (3) 186 days
- (4) 189 days

141. 15<sup>th</sup> August 1947 was a

- (1) Saturday
- (2) Friday ✓
- (3) Wednesday
- (4) Tuesday

136. లాండ్ లాక్డ్ కంట్రి (తాళం పెట్టిన దేశం) అనే పేరుగలది ఏ దేశము ?

- (1) కొలంబియా
- (2) పెరు
- (3) చిలీ
- (4) బోలివియా ✓

137. బ్రిటిష్ 1857 లో శిక్షతీర్పును ఎక్కడ ఏర్పరిచారు ?

- (1) లక్షద్వీపం
- (2) ఢిల్లీ
- (3) ఝాన్సీ
- (4) ఆంధమాన్ మరియు నికోబార్ ద్వీపాలు ✓

138. లాస్ ఏంజెలిస్ ఆఫ్ ఇండియా అని ఏ ప్రదేశాన్ని అంటారు ?

- (1) చెన్నై
- (2) హైదరాబాదు
- (3) బెంగళూరు
- (4) ముంబై ✓

139. 'సగర్మాథా' యొక్క ఇంకొక పేరు

- (1) కైలాశ్
- (2) ఎవరెస్టు ✓
- (3) కె<sub>2</sub>
- (4) కంచన్జంగా

140. భారత సెన్సస్ ప్రకారం సంవత్సరంలో ఎన్ని రోజులు ప్రధానమైన కార్మికుడు పనిచేయాలి ?

- (1) 180 రోజులు
- (2) 183 రోజులు ✓
- (3) 186 రోజులు
- (4) 189 రోజులు

141. 15 ఆగస్టు 1947 ఒక

- (1) శనివారం
- (2) శుక్రవారం ✓
- (3) బుధవారం
- (4) మంగళవారం

GS/200

( 34 )

B

142. Among 5 boys, V is taller than M, but not as tall as R. J is taller than D, but shorter than M. The tallest among them is

- (1) R ✓
- (2) M
- (3) V
- (4) Cannot be determined

143. In the question below, pick the odd one out.

- (1) 289
- (2) 361
- (3) 529
- (4) 441 ✓

144. 2012 Summer Olympics will be held at

- (1) Rio de Janeiro
- (2) New Delhi
- (3) London ✓
- (4) Los Angeles

145. The concept of Five Year Plan was introduced by

- (1) Lord Mountbatten
- (2) Jawaharlal Nehru ✓
- (3) Indira Gandhi
- (4) Lal Bahadur Shastri

146. The only document that reflects the detailed hazard profile of the States in India is the Vulnerability Atlas prepared by

- (1) Building Materials and Technology Promotion Council ✓
- (2) India Meteorological Department
- (3) Disaster Management Institute
- (4) UNESCO

142. ఐదుగురు బాలులలో M కంటే V పొడవు కాని R అంత పొడవు కాదు. J, D కంటే పొడవే కాని M కంటే పొట్టి. వీరిలో అత్యంతపొడవైన వ్యక్తి

- (1) R ✓
- (2) M
- (3) V
- (4) నిర్ధారించలేము

143. ఈ క్రింది ప్రశ్నలో విలక్షణమైన (మిగిలిన వానితో సరిపోనటువంటి) దాన్ని గుర్తించుము

- (1) 289
- (2) 361
- (3) 529
- (4) 441 ✓

144. 2012 సం.లో వేసవి ఒలింపిక్స్ జరిగే చోటు

- (1) రియో డి జనైరో
- (2) న్యూ ఢిల్లీ
- (3) లండన్ ✓
- (4) లాస్ ఏంజెలిస్

145. పంచ వర్ష ప్రణాళిక భావమును ప్రవేశపెట్టినది ఎవరు ?

- (1) లార్డ్ మౌంట్ బాటన్
- (2) జవహర్ లాల్ నెహ్రూ ✓
- (3) ఇందిరా గాంధీ
- (4) లాల్ బహదూర్ శాస్త్రి

146. భారత రాష్ట్రాల విస్తృత వైపరీత్య వివరణను ప్రతిబింబింప చేయు ఒకే ఒక దస్తావేజు వర్షావధి అట్లాసు. దానిని తయారుచేసినది

- (1) భవన నిర్మాణ సామగ్రి మరియు టెక్నాలజీని పెంపొందించే కౌన్సిల్ (బిల్డింగ్ మెటీరియల్స్ అండ్ టెక్నాలజీ ప్రమోషన్ కౌన్సిల్) ✓
- (2) ఇండియా వాతావరణ శాఖ (ఇండియా మెటీయోలాజికల్ డిపార్ట్ మెంట్)
- (3) విపత్తు నిర్వాహణ సంస్థ (డిజాస్టర్ మేనేజ్ మెంట్ ఇన్ స్టిట్యూట్)
- (4) యునెస్కో - (యు.ఎన్.ఇ.ఎస్.సి.ఓ.)



GS/200

( 35 )

B

147. 'Managing Disaster Risk in Emerging Economies' - is a report of

- (1) World Bank ✓
- (2) Asian Development Bank
- (3) Ministry of Home Affairs, Govt. of India
- (4) National Institute of Disaster Management, India

148. Which segment of the East Coast of India is most vulnerable to high storm surges ?

- (1) North Orissa and West Bengal Coast
- (2) Andhra Pradesh Coast between Ongole and Machilipatnam
- (3) Tamil Nadu Coast, South of Nagapattinam
- (4) All the above ✓

149. Severe snow avalanches occur in which of the following States ?

- (1) Jammu & Kashmir
- (2) Himachal Pradesh
- (3) Uttarakhand
- (4) All the above ✓

150. National Disaster Management Act 2005 provides for

- (1) Constitution of Disaster Response Fund
- (2) Constitution of Disaster Mitigation Fund
- (3) Establishment of NIDM and NDRF
- (4) All the above ✓

147. "మనెజింగ్ డిజాస్టర్ రిస్క్ ఇన్ ఎమర్జింగ్ ఎకనామీస్" నివేదిక ఎవరిది ?

- (1) ప్రపంచ బ్యాంకు (వరల్డ్ బ్యాంక్) ✓
- (2) ఎసియా అభివృద్ధి బ్యాంకు (ఎసియన్ డెవలప్ మెంట్ బ్యాంక్)
- (3) గృహ వ్యవహారాల మంత్రిత్వ శాఖ (మినిస్ట్రీ ఆఫ్ హోమ్ అఫైర్స్), గవర్నమెంట్ ఆఫ్ ఇండియా
- (4) జాతీయ విపత్తు నిర్వాహణ సంస్థ, ఇండియా (నేషనల్ ఇన్ స్టిట్యూట్ ఆఫ్ డిజాస్టర్ మేనేజ్ మెంట్, ఇండియా)

148. ఇండియాలో తూర్పు తీరప్రాంతాలలో ఏ భాగములో పెను తుఫానులు వచ్చి అత్యధికముగా హాని సంభవించును ?

- (1) ఉత్తర ఒరిస్సా మరియు పశ్చిమ బెంగాలు తీరం
- (2) ఆంధ్ర ప్రదేశ్ లో ఒంగోలు - మచిలీపట్నం మధ్య ఉన్న తీరం
- (3) తమిళ నాడులో నాగపట్నముకు దక్షిణములో ఉండు తీర ప్రాంతము
- (4) పైవి అన్నీ ✓

149. ఈ క్రింది రాష్ట్రాలలో ఎక్కడ తీవ్ర హిమప్రవహములు సంభవిస్తాయి ?

- (1) జమ్మూ మరియు కాశ్మీరు
- (2) హిమాచల్ ప్రదేశ్
- (3) ఉత్తరాఖండ్
- (4) పై వన్నీ ✓

150. జాతీయ విపత్తు నిర్వాహణ చట్టం 2005 కలిగించునది

- (1) డిజాస్టర్ రెస్పాన్స్ ఫండ్ స్థాపించడం
- (2) డిజాస్టర్ మిటిగేషన్ ఫండ్ స్థాపించడం
- (3) ఎన్.ఐ.డి.ఎమ్. మరియు ఎన్.డి.ఆర్.ఎఫ్. లను స్థాపించడము
- (4) పైవి అన్నీ ✓

ANDHRA PRADESH PUBLIC SERVICE COMMISSION: HYDERABAD  
 REVISED FINAL ANSWER KEY :: No.of Questions: 150 :: Total Marks: 150  
 GROUP-II SERVICES (39/2011) :: Paper-1 SERIES: B  
 200 - GENERAL STUDIES

QNo.	ANS.	QNo.	ANS.	QNo.	ANS.	QNo.	ANS.	QNo.	ANS.	QNo.	ANS.
1.	3	2.	1	3.	2	4.	2	5.	1	6.	2
7.	1	8.	1	9.	4	10.	2	11.	3	12.	2
13.	3	14.	1	15.	4	16.	2	17.	3	18.	2
19.	3	20.	2	21.	3	22.	1	23.	4	24.	1
25.	2	26.	4	27.	3	28.	2	29.	1	30.	3
31.	3	32.	4	33.	2	34.	2	35.	3	36.	1
37.	2	38.	1	39.	1	40.	3	41.	3	42.	3
43.	4	44.	2	45.	2	46.	2	47.	2	48.	1
49.	4	50.	1	51.	2	52.	3	53.	2	54.	3
55.	4	56.	3	57.	1	58.	2	59.	1	60.	3
61.	3	62.	4	63.	3	64.	3	65.	1	66.	1
67.	3	68.	2	69.	3	70.	2	71.	9	72.	1
73.	9	74.	2	75.	2	76.	9	77.	2	78.	1
79.	2	80.	2	81.	4	82.	2	83.	4	84.	2
85.	4	86.	4	87.	1	88.	4	89.	2	90.	3
91.	2	92.	2	93.	3	94.	4	95.	1	96.	1
97.	4	98.	4	99.	2	100.	1	101.	4	102.	3
103.	2	104.	3	105.	2	106.	1	107.	2	108.	1
109.	1	110.	3	111.	4	112.	2	113.	1	114.	1
115.	4	116.	1	117.	4	118.	4	119.	4	120.	1
121.	2	122.	2	123.	2	124.	9	125.	2	126.	2
127.	1	128.	2	129.	1	130.	1	131.	1	132.	2
133.	2	134.	3	135.	3	136.	4	137.	4	138.	4
139.	2	140.	2	141.	2	142.	1	143.	4	144.	3
145.	2	146.	1	147.	1	148.	4	149.	4	150.	4

Q.Nos. 71,73,76 & 124 Cancelled.

SECRETARY

**ANDHRA PRADESH PUBLIC SERVICE COMMISSION : : HYDERABAD**

**FINAL KEY OF GROUP-II SERVICES (NOTIFICATION NO.39/2011) WHICH WAS PLACED  
IN THE COMMISSION'S WEBSITE ON 07/02/2013**

**ERRATA**

<b>GENERAL STUDIES PAPER-I      GS / 200</b>					
<b>Question No. in</b>				<b>Answer Choice for</b>	<b>Answer Choice Read as</b>
<b>Series A</b>	<b>Series B</b>	<b>Series C</b>	<b>Series D</b>		
105	135	15	75	9	3
77	47	107	17	1	2
55	85	145	115	1	4
90	60	120	30	1	3
73	43	103	13	1	4
<b>PAPER-II      GTG / 201</b>					
<b>Question No. in</b>				<b>Answer Choice for</b>	<b>Answer Choice Read as</b>
<b>Series A</b>	<b>Series B</b>	<b>Series C</b>	<b>Series D</b>		
112	142	22	82	9	1
38	68	128	98	2	1 or 2
84	54	114	24	1	9
<b>PAPER-III      GTG / 202</b>					
<b>Question No. in</b>				<b>Answer Choice for</b>	<b>Answer Choice Read as</b>
<b>Series A</b>	<b>Series B</b>	<b>Series C</b>	<b>Series D</b>		
105	135	15	75	1	9
130	10	70	40	1	9
47	77	137	107	2	2 or 3
29	119	59	149	2	9
77	47	107	17	1	9
94	124	4	64	3	1
58	88	148	118	2	3
150	30	90	60	3	4
33	63	123	93	3	9
13	103	43	133	4	1
64	34	94	4	3	9
43	73	133	103	1	2
67	37	97	7	2	2 or 3

➤ 9 - Stands for cancelled.

Place: Hyderabad.  
Date: 25/02/2013

Sd/-  
**SECRETARY.**