

**GS/100**

**2012**

Series  
వర్గము

**A**

**GENERAL STUDIES AND MENTAL ABILITY**

(English & Telugu Versions)

Time : 150 Minutes

Max. Marks : 150

సమయము : 150 నిమిషములు

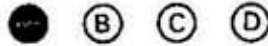
మొత్తం మార్కులు : 150

**INSTRUCTIONS (నిర్దేశములు)**

1. Please check the Test Booklet and ensure that it contains all the questions. If you find any defect in the Test Booklet or Answer Sheet, please get it replaced immediately.  
ప్రశ్న పత్రములో అన్ని ప్రశ్నలు ముద్రించబడినవో లేవో చూచుకొనవలెను. ప్రశ్న పత్రములో గాని, సమాధాన పత్రములో గాని ఏదైనా లోపమున్నచో దాని స్థానములో వేరొకదానిని వెంటనే తీసుకొనవలెను.
2. The Test Booklet contains 150 questions. Each question carries 1 mark.  
ప్రశ్న పత్రములో 150 ప్రశ్నలున్నవి. ఒక్కొక్క ప్రశ్నకు 1 మార్కు కేటాయించబడినది.
3. The Question Paper is set in English and translated into Telugu language. The English version will be considered as the authentic version for valuation purpose.  
ప్రశ్నపత్రము ఇంగ్లీషులో తయారుచేయబడి తెలుగు భాషలోకి తర్జుమా చేయబడినది. సమాధాన పత్రము వాల్యూ చేయసపుడు ఇంగ్లీషు ప్రశ్నపత్రము ప్రామాణికముగా తీసుకొనబడును.
4. The Test Booklet is printed in four (4) Series, viz. **A B C D**. The Series, **A** or **B** or **C** or **D** is printed on the right-hand corner of the cover page of the Test Booklet. Mark your Test Booklet Series **A** or **B** or **C** or **D** in Part C on side 1 of the Answer Sheet by darkening the appropriate circle with Blue/Black Ball point pen.  
ప్రశ్న పత్రము నాలుగు వర్గములలో (Series) అనగా **A B C D** వర్గములలో ముద్రించబడినది. ఈ వర్గములను **A** గాని **B** గాని **C** గాని **D** గాని ప్రశ్న పత్రము యొక్క కవరు పేజీ కుడివైపు మూలలో ముద్రించబడినది. మీకిచ్చిన ప్రశ్న పత్రము యొక్క వర్గము (Series) **A** గాని **B** గాని **C** గాని **D** గాని సమాధాన పత్రము ఒకటవ వైపు పార్ట్ C నందు అందుకోసము కేటాయించబడిన వృత్తమును బ్లూ/బ్లాక్ బాల్ పోయింట్ పెన్ను నల్లగా రుద్ది నింపవలెను.

Example to fill up the Booklet Series

If your Test Booklet Series is A, please fill as shown below :



**If you have not marked the Test Booklet Series at Part C of side 1 of the Answer Sheet or marked in a way that it leads to discrepancy in determining the exact Test Booklet Series, then, in all such cases, your Answer Sheet will be invalidated without any further notice. No correspondence will be entertained in the matter.**

మీ ప్రశ్న పత్రము యొక్క వర్గమును (Series) సమాధాన పత్రము ఒకటవ వైపున పార్ట్ C లో గుర్తించకపోయినా లేక గుర్తించిన వర్గము ప్రశ్నపత్ర వర్గము ఖచ్చితముగా తెలుసుకొనుటకు వివాదమునకు దారి తీసేదిగా ఉన్నా అటువంటి అన్ని సందర్భములలో, మీకు ఎటువంటి నోటీసు జారీ చేయకుండానే సమాధాన పత్రము వరిశీలించబడదు (invalidated). దీనిని గురించి ఎటువంటి ఉత్తరప్రత్యుత్తరములు బరువబడవు.

A

(4)

1. Diamond is an allotrope of
  - (1) Silicon
  - (2) Carbon
  - (3) Hydrogen
  - (4) Sodium
2. The element which is present in large amounts in rocks and minerals is
  - (1) Iron
  - (2) Carbon
  - (3) Silicon
  - (4) Sodium
3. Glass wool is
  - (1) mixture of glass and wool
  - (2) transparent wool
  - (3) finely powdered glass
  - (4) fine threads of glass
4. The ions present in hard water are
  - (1) Calcium and Magnesium
  - (2) Sodium and Potassium
  - (3) Calcium and Barium
  - (4) Sodium and Zinc
5. Laughing gas is
  - (1) Nitric oxide
  - (2) Nitrogen peroxide
  - (3) Nitrous oxide
  - (4) Nitrogen pentoxide
6. The Lokpal Bill was first introduced in the Lok Sabha in the year
  - (1) 1962
  - (2) 1969
  - (3) 2002
  - (4) 2005
7. The Indo-UK Joint Economic and Trade Committee was constituted on
  - (1) 13<sup>th</sup> January 2005
  - (2) 13<sup>th</sup> January 2007
  - (3) 13<sup>th</sup> January 2009
  - (4) 13<sup>th</sup> January 2011
8. ISRO launched G-SAT-8 Communication Satellite on
  - (1) 21<sup>st</sup> April 2007
  - (2) 21<sup>st</sup> April 2008
  - (3) 21<sup>st</sup> April 2009
  - (4) 21<sup>st</sup> April 2011
9. Anti-poverty decade was declared by UNO for the period
  - (1) 1997 – 2006
  - (2) 1993 – 2003
  - (3) 1995 – 2004
  - (4) 2001 – 2010
10. Which country is *not* a member of Group of Seven (G-7) countries?
  - (1) Netherlands
  - (2) New Zealand
  - (3) Canada
  - (4) Russia
11. The measuring scale found at an Indus site is at
  - (1) Harappa
  - (2) Mohenjodaro
  - (3) Kot Diji
  - (4) Lothal

GS/100

( 5 )

A

1. వజ్రము దీని రూపాంతరము (అల్ట్రాట్రోప్)

- (1) సిలికాన్
- (2) కార్బన్
- (3) హైడ్రోజన్
- (4) సోడియం

2. శిలలోను మరియు ఖనిజాలలోను ఎక్కువ భాగము ఉండే మూలకము

- (1) ఇనుము (ఐరన్)
- (2) కార్బన్
- (3) సిలికాన్
- (4) సోడియం

3. గ్లాసు ఊలు అనగా

- (1) గాజు మరియు ఉన్ని యొక్క మిశ్రమము
- (2) పారదర్శక కలిగిన ఉన్ని
- (3) అతిసన్నగా పొడిచేయబడిన గాజు
- (4) అతిసన్నటి గాజు తంతువులు (తీగెలు)

4. కఠిన జలములో ఉండే అయాన్లు

- (1) కాల్షియం మరియు మెగ్నీషియం
- (2) సోడియం మరియు పొటాషియం
- (3) కాల్షియం మరియు బేరియం
- (4) సోడియం మరియు జింకు

5. లాఫింగ్ గ్యాస్ (నవ్వుపుట్టించే వాయువు)

- (1) నైట్రిక్ ఆక్సైడ్
- (2) నైట్రిజన్ పెరాక్సైడ్
- (3) నైట్రస్ ఆక్సైడ్
- (4) నైట్రిజన్ పెంటాక్సైడ్

6. లోక్ సభలో లోక్పాల్ బిల్లును మొట్టమొదట ప్రవేశపెట్టిన సంవత్సరము

- (1) 1962
- (2) 1969
- (3) 2002
- (4) 2005

7. భారత-యునైటెడ్ కింగ్డమ్ (యు.కె.) - సంయుక్త ఆర్థిక మరియు వర్తక కమిటీ ఏర్పాటు జరిగినది

- (1) 13 జనవరి 2005
- (2) 13 జనవరి 2007
- (3) 13 జనవరి 2009
- (4) 13 జనవరి 2011

8. ఇస్రో జి-సాట్-8 సమాచార ఉపగ్రహాన్ని ప్రవేశపెట్టినది

- (1) 21 ఏప్రిల్ 2007
- (2) 21 ఏప్రిల్ 2008
- (3) 21 ఏప్రిల్ 2009
- (4) 21 ఏప్రిల్ 2011

9. ఐక్య రాజ్య సమితి ఈ దశాబ్దాన్ని పేదరిక నిర్మూల దశాబ్దంగా ప్రకటించారు

- (1) 1997 - 2006
- (2) 1993 - 2003
- (3) 1995 - 2004
- (4) 2001 - 2010

10. గ్రూప్ సెవెన్ దేశాలలో సభ్యత్వం కలుగలేని దేశము

- (1) నెదర్లాండ్స్
- (2) న్యూజిలాండ్
- (3) కెనడా
- (4) రష్యా

11. కొలిచే ప్రమాణం లభించిన సింధు నాగిరికలా కేంద్రం

- (1) హరప్పా
- (2) మోహెంజొదారో
- (3) కోట్ డిజీ
- (4) లోథాల్

A

( 6 )

GS/100

12. Marriage by purchase of bride was known as
- (1) Asara
  - (2) Paisacha
  - (3) Prajapatya
  - (4) Rakshasa
13. 'Hydaspes' is the Greek name of which Indian river ?
- (1) Ravi
  - (2) Sutlej
  - (3) Jhelum
  - (4) Chenab
14. Buddha delivered his first sermon at
- (1) Kapilavastu
  - (2) Sanchi
  - (3) Sarnath
  - (4) Rajgriha
15. Who propounded Sunyavada ?
- (1) Asvaghosha
  - (2) Nagarjuna
  - (3) Somadeva Suri
  - (4) Kunda Kunda Acharya
16. The original name of Big Apple is
- (1) New York
  - (2) Cleveland
  - (3) Antarctica
  - (4) Srinagar
17. The world's longest river is
- (1) Amazon
  - (2) Nile
  - (3) Yangtze
  - (4) Congo
18. Pakistan and Afghanistan are connected by
- (1) Bolan pass
  - (2) Khyber pass
  - (3) Rohtang pass
  - (4) Afghan pass
19. Which area is the most important for uranium mining ?
- (1) Urals
  - (2) New Mexico
  - (3) Katanga
  - (4) Mesabi Range
20. Which is called Emerald Island ?
- (1) Britain
  - (2) Tasmania
  - (3) Ireland
  - (4) Sicily
21. The Seventh Schedule of the Indian Constitution contains the three legislative lists — Central List, State List and Concurrent List which enumerate
- (1) Powers of taxation
  - (2) Duties of Governments
  - (3) Centre – State relationships
  - (4) Subjects of administration
22. The novel idea included by the Government of India in the draft Sixth Five Year Plan was
- (1) Long term plan
  - (2) Minimum Needs Programme
  - (3) Rolling plan
  - (4) Rural development programme

GS/100

(7)

A

12. వధువును డబ్బుయిచ్చి కొనుక్కోనే వివాహ పద్ధతి

- (1) ఆసుర
- (2) పైశాచ
- (3) ప్రజాపత్య
- (4) రాక్షస

13. గ్రీకులు 'హైడస్పస్' అని పిలిచిన భారత నది

- (1) రవి
- (2) సల్లజ్
- (3) రీఘలం
- (4) చీనాబ్

14. బుద్ధుడు తన తొలి బోధన చేసిన ప్రదేశం

- (1) కపిలవస్తు
- (2) సాంచి
- (3) సారనాథ్
- (4) రాజగృహ

15. శూన్యవాదమును ప్రతిపాదించినది ఎవరు ?

- (1) అశ్వఘోషుడు
- (2) నాగార్జునుడు
- (3) సోమదేవ సూరి
- (4) కుంద కుందాచార్య

16. పెద్ద ఆపిల్ (బిగ్ ఆపిల్) యొక్క అసలు పేరు

- (1) న్యూ యార్కు
- (2) క్లీవ్లాండు
- (3) అంటార్కాటికా
- (4) శ్రీనగర్

17. ప్రపంచంలో అతిపెద్ద నది

- (1) అమెజాన్
- (2) నైల్
- (3) యంగట్టి
- (4) కాంగో

18. పాకిస్తాన్ మరియు అఫ్ఘనిస్తాన్‌ను కలిపేది (రహదారి)

- (1) బోలాన్ పాస్
- (2) ఖైబర్ పాస్
- (3) రోహటాంగ్ పాస్
- (4) అఫ్ఘన్ పాస్

19. అతిముఖ్యమైన యురేనియం గనులు ఉండే ప్రదేశం ?

- (1) యూరల్స్
- (2) న్యూ మెక్సికో
- (3) కటంగా
- (4) మెసాచీ రేంజి

20. 'పచ్చల ద్వీపం' (ఎమరల్డ్ ఐలాండు) అని పేరుగాంచిన ప్రదేశం

- (1) బ్రిటన్
- (2) టాన్మానియా
- (3) ఐర్లాండ్
- (4) సిసిలీ

21. భారత రాజ్యాంగ ఏడవ షెడ్యూలులో కలిగియున్న మూడు శాసన సంబంధ జాబితాలు — కేంద్ర జాబితా, రాష్ట్రజాబితా మరియు ఉమ్మడి జాబితాలు వివరించేవి

- (1) పన్నువిధింపు అధికారములు
- (2) ప్రభుత్వ విధులు
- (3) కేంద్ర - రాష్ట్ర సంబంధాలు
- (4) పరిపాలనా అంశాలు

22. అరవ వంచ వర్ష ప్రణాళిక ముసాయిదాలో భారత ప్రభుత్వము చేర్చిన విశిష్ట భావన

- (1) దీర్ఘకాలపు ప్రణాళిక
- (2) కనీస అవసరాల పథకం
- (3) నిరంతర ప్రణాళిక (రోలింగ్ ప్లాన్)
- (4) గ్రామీణాభివృద్ధి పథకం

A

(8)

GS/100

23. The Chairman of the Finance and Staff Committee of the Constituent Assembly of India was

- (1) Rajendra Prasad
- (2) Jawaharlal Nehru
- (3) Vallabhbhai Patel
- (4) B.R. Ambedkar

24. The Indian State that was given just the status of associate state in 1974 and got the status of a full state in 1975 by the Amendments of the Constitution is

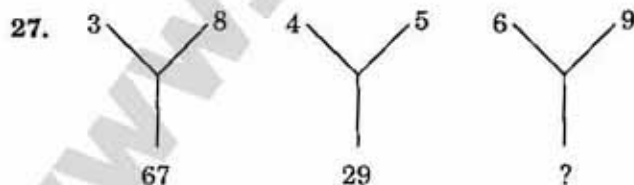
- (1) Mizoram
- (2) Manipur
- (3) Sikkim
- (4) Tripura

25. The author of the book titled 'Planning for the Poor' is

- (1) B.S. Minhas
- (2) Y.K. Alagh
- (3) Jagdish Bhagwati
- (4) I.G. Patel

26. 1, 4, 9, 16, 25, ?

- (1) 30
- (2) 32
- (3) 34
- (4) 36



- (1) 47
- (2) 67
- (3) 87
- (4) 57

28.

A	22	I	12	?
26	E	18	O	?

- (1)  $\frac{U}{6}$
- (2)  $\frac{Q}{15}$
- (3)  $\frac{P}{13}$
- (4)  $\frac{R}{17}$

29.

B	G	N
D	J	R
G	N	?

- (1) U
- (2) V
- (3) W
- (4) X

30.

3	19	4
7	42	5
9	?	5

- (1) 52
- (2) 63
- (3) 41
- (4) 39

GS/100

( 9 )

A

23. భారతదేశ కాంస్టిట్యూయెంట్ అసెంబ్లీలోని ఫైనాన్స్ మరియు స్టాఫ్ కమిటీ అధ్యక్షుడు

(1) రాజేంద్ర ప్రసాద్

(2) జవహర్లాల్ నెహ్రూ

(3) వల్లభభాయి పటేల్

(4) బి.ఆర్. అంబేద్కర్

24. భారత రాజ్యాంగ సవరణల ద్వారా 1974 వ సంవత్సరములో అనుబంధ రాష్ట్రముగా గుర్తింపబడి తరువాత 1975 వ సంవత్సరములో పూర్తిస్థాయి రాష్ట్రంగా గుర్తింపబడిన రాష్ట్రం ఏది ?

(1) మీజోరాం

(2) మణిపూరు

(3) సిక్కిం

(4) త్రిపుర

25. 'ప్లానింగ్ ఫర్ ది ఫూర్' అను గ్రంథాన్ని రచించినవారు

(1) బి.ఎస్. మిన్హాస్

(2) వై.కె. ఆలఘ్

(3) జగదీష్ భగవతి

(4) ఐ.జి. పటేల్

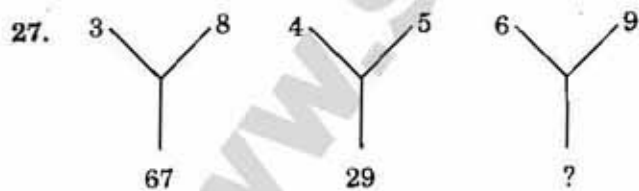
26. 1, 4, 9, 16, 25, \_\_\_ ?

(1) 30

(2) 32

(3) 34

(4) 36



(1) 47

(2) 67

(3) 87

(4) 57

28.

A	22	I	12	?
26	E	18	O	?

(1)  $\frac{U}{6}$

(2)  $\frac{Q}{15}$

(3)  $\frac{P}{13}$

(4)  $\frac{R}{17}$

29.

B	G	N
D	J	R
G	N	?

(1) U

(2) V

(3) W

(4) X

30.

3	19	4
7	42	5
9	?	5

(1) 52

(2) 63

(3) 41

(4) 39

A

( 10 )

GS/100

31. Of the total 35 States/Union Territories in India, how many are disaster prone ?
- (1) 22
  - (2) 23
  - (3) 24
  - (4) 25
32. Number of people killed by natural disasters in India from 1980 to 2010.
- (1) 1,43,039
  - (2) 1,23,039
  - (3) 1,13,039
  - (4) 1,03,039
33. National Institute of Disaster Management is located at
- (1) Baroda
  - (2) New Delhi
  - (3) Cochin
  - (4) Cuttack
34. First Indian Disaster Management Congress was inaugurated on
- (1) 26-10-2006
  - (2) 29-8-2006
  - (3) 29-11-2006
  - (4) 29-10-2006
35. National Institute of Disaster Management publishes a biannual journal titled
- (1) *Disaster & Development*
  - (2) *Disaster India*
  - (3) *Disaster Mitigation*
  - (4) *Indian Disaster*
36. The volume percentage of oxygen present in the air which we inhale is
- (1) 20 percent
  - (2) 30 percent
  - (3) 40 percent
  - (4) 60 percent
37. The acid produced in the digestive system of human beings is
- (1) Acetic acid
  - (2) Hydrochloric acid
  - (3) Formic acid
  - (4) Nitric acid
38. The first nuclear power plant in India was set up at
- (1) Tarapur
  - (2) Ramagundam
  - (3) Jaipur
  - (4) Koodankulam
39. The material used for electrical fuse wire should have
- (1) high resistivity
  - (2) low resistivity
  - (3) low melting point
  - (4) high melting point
40. The place in Andhra Pradesh where the Central Tobacco Research Institute is situated is
- (1) Nellore
  - (2) Bapatla
  - (3) Guntur
  - (4) Rajahmundry



31. ఇండియాలోని 35 రాష్ట్రాలు/కేంద్ర పాలిత ప్రాంతాలలో ఎన్ని విపత్తును ఎదుర్కొంటున్నాయి ?

- (1) 22
- (2) 23
- (3) 24
- (4) 25

32. 1980 - 2010 మధ్యకాలంలో ఇండియాలో ప్రకృతిసిద్ధ విపత్తుల వలన ఎంతమంది చనిపోయారు ?

- (1) 1,43,039
- (2) 1,23,039
- (3) 1,13,039
- (4) 1,03,039

33. జాతీయ విపత్తు నిర్వహణ సంస్థ ఉన్న చోటు

- (1) బరోడా
- (2) న్యూ డిల్లీ
- (3) కొచ్చిన్
- (4) కటక్

34. ఏ రోజున మొదటి ఇండియన్ విపత్తు నిర్వహణ కాంగ్రెస్ ప్రారంభించబడింది

- (1) 26-10-2006
- (2) 29-8-2006
- (3) 29-11-2006
- (4) 29-10-2006

35. జాతీయ విపత్తు నిర్వహణ సంస్థ ప్రచురించే ద్వై వార్షిక పత్రిక పేరు

- (1) డిజాస్టర్ మరియు డెవలప్‌మెంట్
- (2) డిజాస్టర్ ఇండియా
- (3) డిజాస్టర్ మిటిగేషన్
- (4) ఇండియన్ డిజాస్టర్

36. మనం పీల్చే గాలిలో ఉండు ఆక్సిజన్ యొక్క ఘనపరిమాణ శాతం

- (1) 20 శాతం
- (2) 30 శాతం
- (3) 40 శాతం
- (4) 60 శాతం

37. మానవుల జీర్ణవ్యవస్థలో ఉత్పత్తి అయ్యే ఆమ్లము

- (1) ఆసిటిక్ ఆమ్లము
- (2) హైడ్రోక్లోరిక్ ఆమ్లము
- (3) ఫార్మిక్ ఆమ్లము
- (4) నైట్రిక్ ఆమ్లము

38. భారత దేశంలో మొదటి న్యూక్లియర్ పవర్ ప్లాంట్ ఎక్కడ నెలకొల్పబడింది ?

- (1) తారాపూర్
- (2) రామగుండం
- (3) జైపూర్
- (4) కుందన్‌కుళం

39. విద్యుత్ పూజ్ తీగెలో వాడే పదార్థంలో ఉండవలసిన గుణం

- (1) ఆధిక నిరోధకత
- (2) అల్ప నిరోధకత
- (3) అల్ప ద్రవీభవన స్థానము
- (4) అధిక ద్రవీభవన స్థానము

40. కేంద్ర పొగాకు పరిశోధనా సంస్థ ఆంధ్ర ప్రదేశ్‌లో ఎక్కడ ఉన్నది ?

- (1) నెల్లూరు
- (2) బాపట్ల
- (3) గుంటూరు
- (4) రాజమండ్రి

A

( 12 )

GS/100

41. The Right of Livelihood Award was established in the year
- (1) 1970
  - (2) 1980
  - (3) 1990
  - (4) 2000
42. The thirteenth World Cup Hockey to be held in 2014 is scheduled at
- (1) New Delhi (India)
  - (2) The Hague (Netherlands)
  - (3) Lahore (Pakistan)
  - (4) London (Britain)
43. The name of the Air Chief Marshal of India is
- (1) N.A.K. Browne
  - (2) Pradeep Vasant Naik
  - (3) Suresh Mehta
  - (4) S.K. Mehra
44. The Chairman of the Special Committee constituted by Andhra Pradesh in 2011 to study crop holiday is
- (1) Ramakanth Reddy
  - (2) Pankaj Dwivedi
  - (3) Jayanthi Ghosh
  - (4) Mohan Kanda
45. According to the Central Government Population Census 2011, the rank for Andhra Pradesh in terms of number stands at
- (1) 4<sup>th</sup> position
  - (2) 5<sup>th</sup> position
  - (3) 6<sup>th</sup> position
  - (4) 8<sup>th</sup> position
46. Find out the *wrong* pair.
- (1) Gautami Balashri – Nasik inscription
  - (2) Kharaveludu – Hathigumpha inscription
  - (3) Rudradaman – Nanaghat inscription
  - (4) Asoka – Maski inscription
47. Siladitya was the title of
- (1) Asoka
  - (2) Bimbisara
  - (3) Samudragupta
  - (4) Harshavardhana
48. Ghatika was a settlement of
- (1) Merchants
  - (2) Brahmin scholars
  - (3) Jain monks
  - (4) Artisans
49. The school of philosophy taught by Sankaracharya is
- (1) Dvaita
  - (2) Advaita
  - (3) Vasishtadvaita
  - (4) Dvaitadvaita
50. 'Khams' is the state's financial resource from
- (1) Land tax paid by Hindus
  - (2) Land tax paid by Muslims
  - (3) Trade tax paid by Muslim merchants
  - (4) State's share of 1/5<sup>th</sup> of the war booty

GS/100

( 13 )

A

41. జీవించే హక్కు అవార్డు స్థాపించబడిన సంవత్సరము  
 (1) 1970  
 (2) 1980  
 (3) 1990  
 (4) 2000
42. 2014 సంవత్సరంలో నిర్వహించబడే 13వ ప్రపంచ కప్ హాకీ జరగనున్న ప్రదేశం  
 (1) న్యూ డిల్లీ (ఇండియా)  
 (2) ద హేగ్ (నెదర్లాండ్)  
 (3) లాహోర్ (పాకిస్తాన్)  
 (4) లండన్ (బ్రిటన్)
43. భారత ఎయిర్ చీఫ్ మార్షల్ పేరు  
 (1) ఎన్.ఎ.కె. బ్రౌని  
 (2) ప్రదీప్ వసంత్ నాయక్  
 (3) సురేష్ మెహత  
 (4) ఎస్.కె. మెహ్రా
44. 2011 సం. లలో ఆంధ్ర ప్రదేశ్ లో పంట విరామం (క్రాప్ హాలిడే) గురించి అధ్యయనం చేయడానికి ఏర్పాటు చేయబడ్డ ప్రత్యేక కమిటీ అధ్యక్షుడు  
 (1) రమాకాంత్ రెడ్డి  
 (2) పంకజ్ ద్వివేది  
 (3) జయంతి ఘోష్  
 (4) మోహన్ కంద
45. కేంద్ర ప్రభుత్వ 2011 జనాభా లెక్కల వివరాల ప్రకారంగా సంఖ్య పరంగా ఆంధ్ర ప్రదేశ్ పొందిన స్థానం  
 (1) 4వ స్థానం  
 (2) 5వ స్థానం  
 (3) 6వ స్థానం  
 (4) 8వ స్థానం

46. తప్పుగా జతపరచబడిన దానిని గుర్తించుము :  
 (1) గౌతమీ బాలశ్రీ - నాసిక్ శాసనం (ఇన్స్క్రిప్షన్)  
 (2) ఖరవేలుడు - హతిగుంపా శాసనం (ఇన్స్క్రిప్షన్)  
 (3) రుద్రదమనుడు - నానాఘాట్ శాసనం (ఇన్స్క్రిప్షన్)  
 (4) అశోక - మాన్సి శాసనం (ఇన్స్క్రిప్షన్)
47. శిలాదిత్యుడు అన్న చిరుడు కలవారు  
 (1) అశోకుడు  
 (2) బింబీసారడు  
 (3) సముద్రగుప్తుడు  
 (4) హర్షవర్ధనుడు
48. ఘటిక అనేది వీరి నివాసస్థావరం  
 (1) వర్తకులు  
 (2) బ్రాహ్మణ పండితులు  
 (3) జైన మునులు  
 (4) వృత్తి పనివారు
49. శంకరాచార్యుడు బోధించిన తాత్విక శాఖ  
 (1) ద్వైతము  
 (2) ఆద్వైతము  
 (3) విశిష్టాద్వైతము  
 (4) ద్వైతాద్వైతము
50. రాజ్యానికి అదాయ వనరు అయిన 'భమ్మ' ఏ విధంగా సమకూరేది ?  
 (1) హిందువులు చెల్లించే భూమిశిస్తు  
 (2) ముస్లిములు చెల్లించే భూమిశిస్తు  
 (3) ముస్లిం వర్తకులు చెల్లించే వర్తకసుంకం (టాక్స్)  
 (4) రాజ్యపు భాగంగా యుద్ధ దోపిడీ సొమ్ము నుండి వచ్చే 1/5 వంతు

A

( 14 )

GS/100

51. The hills on which Shillong is situated are
- (1) Garo
  - (2) Naga
  - (3) Khasi
  - (4) Mikir
52. The region of India which has larger female population than male population is
- (1) West Bengal
  - (2) Mizoram
  - (3) Nagaland
  - (4) Pondicherry
53. Karakum desert is situated in
- (1) Mongolia
  - (2) China
  - (3) Uzbekistan
  - (4) Turkmenistan
54. The longest river of Asia is
- (1) Yellow river
  - (2) Brahmaputra
  - (3) Ganga
  - (4) Yangtze
55. River Krishna originates in
- (1) Kodagu
  - (2) Mahabaleshwar
  - (3) Trimbikeshwar
  - (4) Chikkaballapur
56. A person who is not a member of either House of Parliament appointed as Minister, according to Article 75(5) shall become a member of any one of the Houses of Parliament before the expiry of
- (1) 12 months
  - (2) 3 months
  - (3) 6 months
  - (4) 9 months
57. The Indian states in which the Mica mineral reserves are available in plenty are Rajasthan, Andhra Pradesh, Bihar and
- (1) Jharkhand
  - (2) Tamil Nadu
  - (3) Maharashtra
  - (4) Madhya Pradesh
58. Preparing the guidelines for the formulation of national plan including assessment of its resources is the function of
- (1) Planning Commission
  - (2) National Development Council
  - (3) Ministry of Finance
  - (4) Union Cabinet
59. The first Indian state in which the institution of Lokayukta was constituted in 1971 is
- (1) Orissa
  - (2) Tamil Nadu
  - (3) Andhra Pradesh
  - (4) Uttar Pradesh
60. The Industrial Policy Resolution that was described as the Economic Constitution of India is
- (1) 1948 Resolution
  - (2) 1956 Resolution
  - (3) 1977 Resolution
  - (4) 1991 Resolution

GS/100

( 15 )

A

51. షిల్లాంగు ఏ కొండల మీద ఉన్నది ?

- (1) గార్
- (2) నాగా
- (3) ఖాసీ
- (4) మికిర్

52. భారత దేశంలో పురుషుల జనాభా సంఖ్య కంటే స్త్రీ జనాభా సంఖ్య అధికంగా ఉన్న ప్రాంతం

- (1) పశ్చిమ బెంగాల్
- (2) మిజోరం
- (3) నాగాలాండ్
- (4) పాండిచ్చేరి

53. కారాకుమ్ ఎడారి ఎక్కడ ఉన్నది ?

- (1) మంగోలియా
- (2) చైనా
- (3) యుజ్బెకిస్తాన్
- (4) టర్కమెనిస్తాన్

54. అసియాలోని అతి పొడవైన నది

- (1) పసుపుపచ్చ నది (యెల్లో రివర్)
- (2) బ్రహ్మపుత్ర
- (3) గంగ
- (4) యాంగ్ ట్జె

55. కృష్ణా నది పుట్టిన స్థలం

- (1) కొడగు
- (2) మహాబలేశ్వరం
- (3) త్రియంబకేశ్వర్
- (4) చిక్కబల్లాపూర్

56. పార్లమెంటులోని ఏ సభలోనూ సభ్యుడు కాని వ్యక్తి మంత్రిగా నియమించబడినచో ఆర్టికల్ 75(5) ప్రకారం ఆ వ్యక్తి పార్లమెంటులో ఏదో ఒక సభలో సభ్యుడు కావలసిన కాల పరిమితి గడువు

- (1) 12 నెలలు
- (2) 3 నెలలు
- (3) 6 నెలలు
- (4) 9 నెలలు

57. భారత దేశంలో మైకా ఖనిజ నిల్వలు అధికంగా లభించే రాష్ట్రములు :  
రాజస్థాన్, ఆంధ్ర ప్రదేశ్, బీహార్ మరియు

- (1) రుహార్ఖండ
- (2) తమిళ నాడు
- (3) మహారాష్ట్ర
- (4) మధ్య ప్రదేశ్

58. ప్రణాళికా వనరులు అంచనాతో కూడిన జాతీయ ప్రణాళిక రూపకల్పనకు తగిన నిర్దేశక సూత్రాలను తయారు చేయు బాధ్యత కలది

- (1) ప్రణాళిక సంఘం
- (2) జాతీయ అభివృద్ధి మండలం
- (3) ఆర్థిక మంత్రిత్వ శాఖ
- (4) కేంద్ర మంత్రి వర్గం

59. 1971 లో లోకాయుక్త వ్యవస్థను నెలకొల్పిన మొట్టమొదటి భారతదేశ రాష్ట్రము

- (1) ఒరిస్సా
- (2) తమిళ నాడు
- (3) ఆంధ్ర ప్రదేశ్
- (4) ఉత్తర ప్రదేశ్

60. భారత ఆర్థిక రాజ్యాంగముగా వర్ణించబడిన పారిశ్రామిక విధాన తీర్మానము

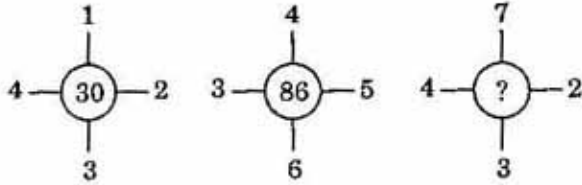
- (1) 1948 తీర్మానము
- (2) 1956 తీర్మానము
- (3) 1977 తీర్మానము
- (4) 1991 తీర్మానము

A

( 16 )

GS/100

61.



(1) 68

(2) 78

(3) 58

(4) 82

62. If 'eraser' is called 'box', 'box' is called 'pencil', 'pencil' is called 'sharpener' and 'sharpener' is called 'bag', what is used by a child to write ?

(1) Eraser

(2) Box

(3) Pencil

(4) Sharpener

63. In a certain code language, '134' means 'good and tasty', '418' means 'see good pictures' and '829' means 'pictures are excellent'. '498' means what ?

(1) See tasty pictures

(2) Pictures are tasty

(3) See excellent pictures

(4) Pictures are good

64. At present Radhika's age is half of the age of her father. 20 years ago her age was one-fourth the age of her father. What will be the age of Radhika after 12 years ?

(1) 32 years

(2) 52 years

(3) 42 years

(4) 62 years

65.

Rama was facing East. He walked 4 km forward, then turned to his right and walked 3 km. Again he turned to his right and walked 4 km. Then he turned back. Now in which direction is Rama walking ?

(1) East

(2) West

(3) North

(4) South

66.

According to the World Bank, during the period 1996 to 2000, the approximate percentage loss of gross domestic produce due to disasters was

(1) 2.85%

(2) 2.50%

(3) 2.25%

(4) 1.95%

67.

The National Policy on Disaster Management was approved by the Union Cabinet in

(1) 2009

(2) 2008

(3) 2007

(4) 2010

68.

The Chairman of the National Disaster Management Authority is

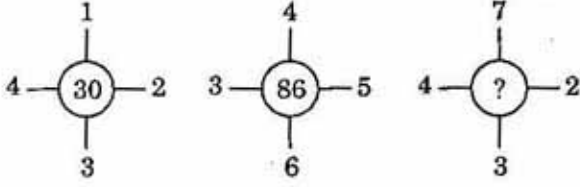
(1) Vice President

(2) Minister, Human Resource Development

(3) Home Minister

(4) Prime Minister

61.



- (1) 68
- (2) 78
- (3) 58
- (4) 82

62. 'రబ్బరు' ను 'డబ్బా' అనీ, 'డబ్బాను' 'పెన్సిల్' అని 'పెన్సిల్' ను 'షార్పనరు' అని మరియు 'షార్పనరు' ను 'సంచి' అని పిలిచినప్పుడు ఒక పిల్ల/పిల్లవాడు వ్రాయుటకు దేనిని ఉపయోగించును ?

- (1) ఎరేజర్ (రబ్బరు)
- (2) బాక్సు
- (3) పెన్సిల్
- (4) షార్పనర్

63. ఒక సాంకేతిక భాషలో '134' కి అర్థము 'మంచిది మరియు రుచికరమైనది', '418' కి అర్థము 'చూడుము మంచి బొమ్మలు' మరియు '829' కి అర్థము 'బొమ్మలు ఎంతో శ్రేష్టమైనవి' అయినప్పుడు '498' అర్థమేమి ?

- (1) చూడుము రుచికరమైన బొమ్మలు
- (2) బొమ్మలు ఎంతో రుచికరమైనవి
- (3) చూడుము శ్రేష్టమైన బొమ్మలు
- (4) బొమ్మలు మంచివి

64. ప్రస్తుతము రాధిక వయస్సు ఆమె తండ్రి వయస్సులో సగము 20 సంవత్సరాల క్రితము ఆమె వయస్సు ఆమె తండ్రి వయస్సులో పావువంతు. 12 సంవత్సరముల తరువాత రాధిక వయస్సు ఎంత ఉండును ?

- (1) 32 సంవత్సరములు
- (2) 52 సంవత్సరములు
- (3) 42 సంవత్సరములు
- (4) 62 సంవత్సరములు

65.

రాము తూర్పు దిక్కును చూచుచున్నాడు, 4 కి.మీ. ముందుకు నడచి కుడివైపునకు తిరిగి 3 కి.మీ. నడచెను. మరలా తన కుడివైపునకు తిరిగి 4 కి.మీ. నడచెను. ఆ తర్వాత అతను వెనకకు తిరిగెను. ఇప్పుడు రాము ఏ దిక్కున నడుస్తున్నాడు ?

- (1) తూర్పు
- (2) పడమర
- (3) ఉత్తరము
- (4) దక్షిణము

66.

ప్రపంచ బ్యాంకు ప్రకారం 1996 - 2000 మధ్యకాలంలో విపత్తుల వల్ల సుమారు జాతీయ ఉత్పత్తులు ఎంత శాతం నష్టపడింది ?

- (1) 2.85%
- (2) 2.50%
- (3) 2.25%
- (4) 1.95%

67.

జాతీయ విపత్తు నిర్వాహణ విధానాన్ని కేంద్ర మంత్రి మండలి ఏ సంవత్సరంలో ఆమోదించింది ?

- (1) 2009
- (2) 2008
- (3) 2007
- (4) 2010

68.

జాతీయ విపత్తు నిర్వాహణ అథారిటీకి అధ్యక్షుడు

- (1) ఉప రాష్ట్రపతి
- (2) మానవ వనరులభివృద్ధి మంత్రి
- (3) గృహ మంత్రి
- (4) ప్రధాన మంత్రి

A

( 18 )

69. National Disaster Reserve Fund is the result of
- (1) 11<sup>th</sup> Finance Commission
  - (2) 12<sup>th</sup> Finance Commission
  - (3) 13<sup>th</sup> Finance Commission
  - (4) None of the above
70. By what measures can we significantly reduce the impact of disasters on our people ?
- (1) Better planning
  - (2) Preparedness awareness
  - (3) Mitigation measures
  - (4) All the above
71. The substance used for the treatment of muscular pains and paralysis is
- (1) Ultraviolet rays
  - (2) Microwaves
  - (3) Infra-red rays
  - (4) Radio frequency waves
72. L.P.G. gas contains
- (1) Pentane
  - (2) Butane
  - (3) Methane
  - (4) Heptane
73. The tubes used for dialysis and blood transfusion are made of
- (1) Polyethylene
  - (2) Polysilicon
  - (3) Poly vinyl chloride
  - (4) Polybutane
74. The precious gem Ruby, is mainly aluminium trioxide with trace amount of
- (1) Silver
  - (2) Manganese
  - (3) Chromium
  - (4) Cobalt
75. Milk of magnesia used as anti acid is
- (1) Magnesium acetate
  - (2) Magnesium hydroxide
  - (3) Magnesium chloride
  - (4) Magnesium nitrate
76. The Indian Military Academy is located at
- (1) Bangalore
  - (2) Coimbatore
  - (3) Dehradun
  - (4) Mumbai
77. The Chairman of Public Accounts Committee of Lok Sabha is
- (1) Sushma Swaraj
  - (2) Murali Manohar Joshi
  - (3) Yashwant Sinha
  - (4) Arun Jaitley
78. The Director General of World Trade Organization is
- (1) Pascal Lamy
  - (2) Drunkel
  - (3) Anthony Lake
  - (4) Asha-Rose Migiro



69. జాతీయ విపత్తు ప్రతిస్పందన నిధి దీని ప్రతిఫలము

- (1) 11వ ఆర్థిక కమిషన్
- (2) 12వ ఆర్థిక కమిషన్
- (3) 13వ ఆర్థిక కమిషన్
- (4) పై వాటిలో ఏదీ కాదు

70. మన జనాభా మీద సార్థకముగా విపత్తి ప్రభావాన్ని తగ్గించడానికి తీసుకొనవలసిన చర్యలు

- (1) మెరుగైన ప్రణాళికలు
- (2) సన్నాహక అవగాహన
- (3) నివారణ చర్యలు
- (4) పైవన్నీ

71. కండరాల నొప్పులు, పక్షవాతము చికిత్స కొరకు వాడబడునది

- (1) ఆతివీలలోహిత (ఆల్ట్రావైయోలెట్) కిరణాలు
- (2) మైక్రో తరంగాలు
- (3) పరారుణ (ఇన్ఫ్రా-రెడ్) కిరణాలు
- (4) రేడియో ఫ్రీక్వెన్సీ తరంగాలు

72. ఎల్.పి.జి. (వంట గ్యాసు) లో ఉండేది

- (1) పెంటేన్
- (2) బ్యుటేన్
- (3) మిథేన్
- (4) హెప్టేన్

73. దయాలిసిస్ మరియు రక్తమార్పిడికై వాడు నాళికలు (ట్యూబులు) ఏ పదార్థంతో చేయబడును ?

- (1) పాలిఇథిలీన్
- (2) పాలిసిలికాన్
- (3) పాలి విన్యల్ క్లోరైడు
- (4) పాలిబ్యూటేన్

74. విలువైన రత్నము 'కెంపు'లో ప్రధానంగా అల్యూమినియం ట్రైఆక్సైడ్ తోపాటు స్వల్పంగా ఉండే పదార్థము

- (1) సిల్వర్ (వెండి)
- (2) మాంగనీస్
- (3) క్రోమియం
- (4) కోబాల్ట్

75. అమృతకు విరుగుడు (యాంటాసిడ్) గా వాడే మిల్క్ ఆఫ్ మెగ్నీషియం ఏది ?

- (1) మెగ్నీషియం ఆసిటేట్
- (2) మెగ్నీషియం హైడ్రాక్సైడు
- (3) మెగ్నీషియం క్లోరైడ్
- (4) మెగ్నీషియం నైట్రేట్

76. భారత మిలిటరీ అకాడమీ ఉండు ప్రదేశం

- (1) బెంగళూరు
- (2) కోయంబత్తూరు
- (3) డెహ్రాడూన్
- (4) ముంబై

77. లోక్ సభ ప్రభుత్వ ఖాతాల కమిటీ (పబ్లిక్ ఆకౌంట్సు కమిటీ) అధ్యక్షుడు

- (1) సుష్మా స్వరాజ్
- (2) మురళీ మనోహర్ జోషి
- (3) యశ్వంత్ సిన్హా
- (4) ఆరుణ్ జేట్లీ

78. ప్రపంచ వర్తక సంస్థ (వర్ల్డ్ ట్రేడ్ ఆర్గనైజేషన్) అధ్యక్షుడు (డైరెక్టర్ జనరల్) పేరు

- (1) పాసకల్ లామీ
- (2) డ్రంకల్
- (3) ఆంథోనీ లేక్
- (4) ఆశా-రోజ్ మిగిరా

A

( 20 )

GS/100

79. The Prime Minister of China is  
(1) Wen Jiabao  
(2) Hu Jintao  
(3) Kim Hwang-Sik  
(4) Lee Myung-Bak
80. Rameshwar Thakur is the Governor of  
(1) Maharashtra  
(2) Madhya Pradesh  
(3) Manipur  
(4) Meghalaya
81. "Mattavilasa Prahasanam" was composed by  
(1) Ramanujacharya  
(2) Mahendra Varman  
(3) Narasimha Varman  
(4) Dandi
82. Who founded the city of Bhagyanagar ?  
(1) Ibrahim Qutub Shah  
(2) Mohammed Quli Qutub Shah  
(3) Mohammed Qutub Shah  
(4) Abdullah Qutub Shah
83. The rate of land tax levied by Shershah was  
(1) 1/2 of produce  
(2) 1/4 of produce  
(3) 1/3 of produce  
(4) 1/5 of produce
84. The word 'Sikh' means  
(1) Soldier  
(2) Monk  
(3) Disciple  
(4) Devotee
85. The Bahmani kingdom was founded in  
(1) 1325  
(2) 1336  
(3) 1345  
(4) 1347
86. The Great Victoria Desert is in  
(1) UK  
(2) Australia  
(3) USA  
(4) Uganda
87. The Desert City in Nevada which is known for Casinos is  
(1) San Diego  
(2) Las Vegas  
(3) San Jose  
(4) Sacramento
88. The fertile Pokhara valley is in  
(1) Bhutan  
(2) Sikkim  
(3) Nepal  
(4) Arunachal Pradesh
89. The river that passes through Srinagar city is  
(1) Jhelum  
(2) Chenab  
(3) Ravi  
(4) Beas
90. Sri Lanka is separated from India by the  
(1) Indira Point  
(2) Gulf of Mannar  
(3) Vellankulum  
(4) Talaimannar

79. చైనా ప్రధాన మంత్రి

- (1) వెన్ జిబావో
- (2) హు జిన్టావో
- (3) కిమ్ హ్యంగ్-సిక్
- (4) లీ మ్యంగ్-బాక్

80. రామేశ్వర తాకూర్ ఈ రాష్ట్రానికి గవర్నరు

- (1) మహారాష్ట్ర
- (2) మధ్య ప్రదేశ్
- (3) మణిపూర్
- (4) మేఘాలయ

81. "మత్తవలస ప్రహసనం" గ్రంథాన్ని రచించినవారు

- (1) రామానుజాచార్య
- (2) మహేంద్ర వర్మన్
- (3) నరసింహ వర్మన్
- (4) దండి

82. భాగ్యనగరమును స్థాపించినది ఎవరు ?

- (1) ఇబ్రహీం కుతుబ్ షా
- (2) మహ్మద్ కులీ కుతుబ్ షా
- (3) మహ్మద్ కుతుబ్ షా
- (4) అబ్దుల్లా కుతుబ్ షా

83. పేర్లా విధించిన భూమి శిస్తు రేటు

- (1) పంటలో 1/2 వంతు
- (2) పంటలో 1/4 వంతు
- (3) పంటలో 1/3 వంతు
- (4) పంటలో 1/5 వంతు

84. 'సిక్' అనే పదానికి అర్థం

- (1) సైనికుడు
- (2) ముని
- (3) శిష్యుడు
- (4) భక్తుడు

85. బహ్మనీ రాజ్యము నెలకొల్పబడిన సంవత్సరం

- (1) 1325
- (2) 1336
- (3) 1345
- (4) 1347

86. గ్రేట్ విక్టోరియా ఎడారి ఉండే ప్రదేశం

- (1) యు.కె.
- (2) ఆస్ట్రేలియా
- (3) యు.ఎస్.ఎ.
- (4) యుగాండా

87. నెవడాలో ఉన్న ఏ ఎడారి పట్టణం కెసిసోన్ గా ప్రఖ్యాతి చెందినది ?

- (1) శాన్ డియేగో
- (2) లాస్ వేగస్
- (3) శాన్ జోస్
- (4) సాక్రమెంట్

88. బాగా సారం ఉన్న పౌఖార లోయ ఇచ్చట కలదు

- (1) భూటాన్
- (2) సిక్కిమ్
- (3) నేపాల్
- (4) అరుణాచల్ ప్రదేశ్

89. శ్రీ నగర్ పట్టణం నుండి ప్రవహించే నది

- (1) రీఖలం
- (2) చీనాబ్
- (3) రావి
- (4) బియాస్

90. భారత దేశం నుండి శ్రీలంక విడిపోయే చోటు

- (1) ఇందిరా పాయింట్
- (2) గల్ఫ్ ఆఫ్ మన్నార్
- (3) వెల్లంకులం
- (4) తలైమన్నార్

A

( 22 )

GS/100

91. According to 2001 Census, the Indian state with highest density of population per sq. km is
- (1) Kerala
  - (2) West Bengal
  - (3) Bihar
  - (4) Uttar Pradesh
92. The woman Lieutenant Governor who served Pondicherry Union Territory during 1998 – 2002 was
- (1) Chandravati
  - (2) M. Fathima Beevi
  - (3) V.S. Rama Devi
  - (4) Rajani Rai
93. Presently, as laid in the Fourth Schedule to the Constitution of India, the allocation of seats in Rajya Sabha to be filled by the representatives of Andhra Pradesh State is
- (1) 18
  - (2) 16
  - (3) 11
  - (4) 14
94. States and Union Territories grouped with an advisory council each is known as
- (1) State Council
  - (2) Regional Council
  - (3) Joint Council
  - (4) Zonal Council
95. The important permanent financial committees set up by the Parliament to exercise effective control over the general and financial administration of the country are Public Accounts Committee, Estimates Committee, Departmental Committees and
- (1) Committee on Foreign Affairs
  - (2) Committee on Parliamentary Affairs
  - (3) Committee on Finances of State Government
  - (4) Committee on Public Undertakings
96. Six boys are standing in a circle each facing the centre. Ashok is left to Prabhu, Sudhakar is between Akash and Prakash, Hari is between Ashok and Akash. Who is left to Prakash ?
- (1) Hari
  - (2) Prabhu
  - (3) Akash
  - (4) Sudhakar
97. If the numbers from 4 – 86 which are exactly divisible by 5 are arranged in descending order, which would come at the eleventh place from the bottom ?
- (1) 60
  - (2) 65
  - (3) 50
  - (4) 55

91. 2001 జనాభా లెక్కల ప్రకారం భారత దేశంలో ప్రతి చ. కిలోమీటరుకు అత్యధిక జన సాంద్రత గల రాష్ట్రము

- (1) కేరళ
- (2) పశ్చిమ బెంగాల్
- (3) బీహార్
- (4) ఉత్తర ప్రదేశ్

92. 1998 - 2002 మధ్య కేంద్రపాలిత రాష్ట్రము పాండిచెరి మహిళా ఉప-గవర్నరు

- (1) చంద్రావతి
- (2) యం. ఫాతిమా బీవి
- (3) వి.ఎన్. రమా దేవీ
- (4) రజనీ రాయ్

93. భారత రాజ్యాంగపు నాల్గవ షెడ్యూల్లో ప్రస్తుతమున్న ఏర్పాటు ప్రకారం ఆంధ్ర ప్రదేశ్ రాష్ట్ర ప్రతినిధులచే నింపుటకు కేటాయించిన రాజ్య సభ సీట్లు

- (1) 18
- (2) 16
- (3) 11
- (4) 14

94. రాష్ట్రాలు మరియు కేంద్రపాలిత ప్రాంతాలను సముదాయముగా ఏర్పరచి ప్రతిమండలికి ఒక సలహా మండలి యుండటను ఇలా అంటారు

- (1) రాష్ట్ర మండలి (స్టేట్ కౌన్సిల్)
- (2) ప్రాంతీయ మండలి (రీజినల్ కౌన్సిల్)
- (3) జాయింట్ మండలి
- (4) జోనల్ మండలి

95. దేశంలో సాధారణ మరియు విత్త పరిపాలనను సమర్థవంతంగా నియంత్రణ చేయుటకు పార్లమెంటు నియమించిన ముఖ్యమైన శాశ్వతమైన కమిటీలు పబ్లిక్ ఎకౌంట్సు కమిటీ, ఎస్టిమేట్స్ కమిటీ, డిపార్ట్మెంటల్ కమిటీలు మరియు

- (1) విదేశీ వ్యవహారాల కమిటీ
- (2) పార్లమెంటరీ వ్యవహారాల కమిటీ
- (3) రాష్ట్రప్రభుత్వ విత్తములపై కమిటీ
- (4) ప్రభుత్వ రంగ సంస్థలపై కమిటీ

96. ఆరుగురు బాలురు వృత్తాకారముగా కేంద్రమును చూచుచూ నిలుచున్నారు. అశోక్, ప్రభుకి ఎడమవైపు నిలుచున్నాడు. ఆకాశ్ మరియు ప్రకాశ్ మధ్య సుధాకర్ ఉన్నాడు. హరి అశోక్కు మరియు ఆకాశ్కు మధ్య ఉన్నాడు. ప్రకాశ్కు ఎడమవైపు ఎవరున్నారు ?

- (1) హరి
- (2) ప్రభు
- (3) ఆకాశ్
- (4) సుధాకర్

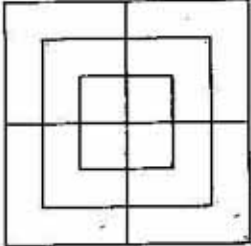
97. 4-86 మధ్యగల సంఖ్యలలో 5 చే నిశ్శేషముగా భాగింపబడు సంఖ్యలను అవరోహణ క్రమములో అమర్చినప్పుడు క్రింద నుంచి పదకొండవ స్థానములో గల సంఖ్య ఏది ?

- (1) 60
- (2) 65
- (3) 50
- (4) 55

A

( 24 )

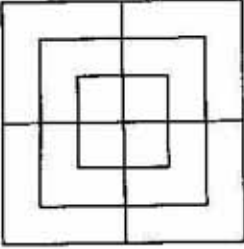
GS/100

98. If Anitha is taller than Sujatha but shorter than Kumari, and Sujatha is just as tall as Kanchana but taller than Vanitha, then Kanchana is
- (1) shorter than Anitha
  - (2) just as tall as Anitha
  - (3) taller than Kumari
  - (4) shorter than Vanitha
99. How many squares are there in the following figure ?
- 
- (1) 13
  - (2) 14
  - (3) 15
  - (4) 16
100. Squint : Eye :: Squeeze : ?
- (1) Tongue
  - (2) Hand
  - (3) Clothes
  - (4) Throat
101. According to the World Disaster Report 2010, during the period 2000 – 2009 as many as 85 percent of the people affected by disasters belong to the
- (1) Asia Pacific region
  - (2) African region
  - (3) Japan region
  - (4) Australian region
102. In India, how many people are being exposed to recurring floods every year ?
- (1) 180 million
  - (2) 150 million
  - (3) 200 million
  - (4) 225 million
103. Area of Indian coastline which is vulnerable to storm surges, cyclones and tsunamis is
- (1) 5700 km
  - (2) 4700 km
  - (3) 3700 km
  - (4) 2700 km
104. The date when the super cyclone hit the Orissa coast which killed nearly 10,000 people and affected over 15 million people across 12 districts of Orissa is
- (1) 29-8-1996
  - (2) 29-8-1997
  - (3) 29-8-1998
  - (4) 29-8-1999
105. The Disaster Management Act was enacted in India in the year
- (1) 2006
  - (2) 2005
  - (3) 2007
  - (4) 2008

98. అనిత, సుజాత కన్నా పొడుగు కానీ కుమారి కన్నా పొట్టి మరియు సుజాత, కాంచన సమానమైన పొడవు గల వారు కాని సుజాత వనితకన్నా పొడుగు అయినప్పుడు కాంచన

- (1) అనిత కన్నా పొట్టి
- (2) అనితతో సమానము
- (3) కుమారి కన్నా పొడుగు
- (4) వనిత కన్నా పొట్టి

99. క్రింద పటములో ఎన్ని చతురస్రములు కలవు ?



- (1) 13
- (2) 14
- (3) 15
- (4) 16

100. మెల్ల చూపు : కన్ను :: పిండు : ?

- (1) నాలుక
- (2) చెయ్యి
- (3) బట్టలు
- (4) గొంతు

101. ప్రపంచ విపత్తుల నివేదిక 2010 ప్రకారం, 2000-2009 మధ్య కాలములో విపత్తుల పలన నష్ట పోయిన వారిలో 85 శాతంవారు ఈ ప్రాంతముకు చెందినవారు

- (1) ఆసియా పసిఫిక్ ప్రాంతం
- (2) ఆఫ్రికా ప్రాంతం
- (3) జపాను ప్రాంతం
- (4) ఆస్ట్రేలియా ప్రాంతం

102. భారతదేశములో ప్రతి సంవత్సరం సంభవించే వరదలను ఎంతమంది ఎదర్కొంటున్నారు ?

- (1) 180 మిలియన్లు
- (2) 150 మిలియన్లు
- (3) 200 మిలియన్లు
- (4) 225 మిలియన్లు

103. భారతదేశములో తుఫాను తరంగాలు, తుఫానులు మరియు సునామీల వల్ల హాని కలుగ గల తీరప్రాంత విస్తీర్ణము

- (1) 5700 కిలోమీటర్లు
- (2) 4700 కిలోమీటర్లు
- (3) 3700 కిలోమీటర్లు
- (4) 2700 కిలోమీటర్లు

104. ఏ రోజున తీవ్రమైన తుఫాను ఒరిస్సా తీరాన్ని తాకి దాదాపు 10,000 మంది ప్రజలను చంపింది, ఒరిస్సాలోని 12 జిల్లాల్లో 15 మిలియన్లు మందికి నష్టము కలిగించినది

- (1) 29-8-1996
- (2) 29-8-1997
- (3) 29-8-1998
- (4) 29-8-1999

105. ఇండియాలో విపత్తి కార్యనిర్వాహక చట్టం ఏ సంవత్సరంలో రూపొందించబడింది ?

- (1) 2006
- (2) 2005
- (3) 2007
- (4) 2008

A

( 26 )

106. In plants, active cell division occurs in the following parts :
- (1) Stem
  - (2) Leaves
  - (3) Roots
  - (4) Fruits
107. The colour of tomatoes is due to the presence of
- (1) Carotenoids
  - (2) Flavanoids
  - (3) Vitamins
  - (4) Mineral salts
108. The gas used in fire extinguishers is
- (1) Hydrogen
  - (2) Carbon dioxide
  - (3) Sulphur dioxide
  - (4) Hydrogen sulphide
109. The powerful explosive used under the name gun cotton is
- (1) Potassium chlorate
  - (2) Cellulose nitrate
  - (3) Potassium nitrate
  - (4) Cellulose acetate
110. The part of the body that is affected due to the disease trachoma is
- (1) Heart
  - (2) Brain
  - (3) Lungs
  - (4) Eyes
111. Shanti Swarup Bhatnagar Prize for the year 2010 was given to
- (1) K.V. Ramana
  - (2) Dr. V. Shanta
  - (3) Anil Kakodkar
  - (4) Sanjeev Galande
112. The National Science Day in India is celebrated on
- (1) 28<sup>th</sup> February
  - (2) 22<sup>nd</sup> July
  - (3) 5<sup>th</sup> June
  - (4) 28<sup>th</sup> October
113. Which one of the following is *not* a recipient of Jnanpith Award ?
- (1) C. Narayana Reddy
  - (2) Indira Goswami
  - (3) Prof. Amartya Sen
  - (4) Viswanath Satyanarayana
114. The 98<sup>th</sup> Indian Science Congress was held in 2011 at
- (1) Hyderabad
  - (2) New Delhi
  - (3) Bangalore
  - (4) Chennai
115. The election expenditure limit for a parliamentary constituency in major states now stands at
- (1) ₹ 40 lakhs
  - (2) ₹ 50 lakhs
  - (3) ₹ 60 lakhs
  - (4) ₹ 70 lakhs



GS/100

( 27 )

A

106. మొక్కలలోని ఈ క్రింద భాగములలో కణవిభజన చురుకుగా జరుగుతుంది

- (1) కాండము
- (2) ఆకులు
- (3) వేళ్లు
- (4) పళ్లు

107. టమాటాల రంగు దీని వలన వచ్చును

- (1) కెరోటినాయిడ్స్
- (2) ఫ్లేవనాయిడ్స్
- (3) విటమిన్లు
- (4) ఖనిజ లవణాలు

108. నిప్పును ఆర్పివేయు యంత్రములో వుండే వాయువు

- (1) హైడ్రోజన్
- (2) కార్బన్ డయాక్సైడ్
- (3) సల్ఫర్ డయాక్సైడ్
- (4) హైడ్రోజన్ సల్ఫైడ్

109. గన్ కాటన్ పేరుతో పిలవబడే శక్తివంతమైన విస్ఫోటనకారి

- (1) పోటాషియం క్లోరేట్
- (2) సెల్యులోస్ నైట్రేట్
- (3) పోటాషియం నైట్రేట్
- (4) సెల్యులోస్ అసిటేట్

110. బ్రహ్మ వ్యాధి శరీరంలో ఏ భాగముకు సంభవించును ?

- (1) గుండె
- (2) మెదడు
- (3) డిపిరితిత్తులు
- (4) కళ్లు

111. శాంతి స్వరూప్ భట్నాగర్ పురస్కారం 2010 సంవత్సరానికి వీరికి ఇవ్వబడినది

- (1) కె.వి. రమణ
- (2) డా. వి. శాంత
- (3) అనిల్ కకోడ్కర్
- (4) సంజీవ్ గలందె

112. భారత దేశంలో నేషనల్ సైన్స్ దినోత్సవము ఎప్పుడు నిర్వహించబడును ?

- (1) 28 ఫిబ్రవరి
- (2) 22 జూలై
- (3) 5 జూన్
- (4) 28 అక్టోబరు

113. క్రింద వారిలో జ్ఞానపీఠ పురస్కారం పొందని (రాని) వారు ఎవరు ?

- (1) సి. నారాయణ రెడ్డి
- (2) ఇందిరా గోస్వామి
- (3) ప్రొ. అమర్త్య సేన్
- (4) విశ్వనాథ సత్యనారాయణ

114. 98వ ఇండియన్ సైన్స్ కాంగ్రెస్ 2011 లో జరిగిన ప్రదేశం

- (1) హైదరాబాదు
- (2) న్యూ ఢిల్లీ
- (3) బెంగళూరు
- (4) చెన్నై

115. పెద్ద (ముఖ్యమైన) రాష్ట్రాలలోని పార్లమెంటరీ నియోజక వర్గ ఎన్నికల ప్రస్తుత నియమిత ఖర్చు పరిమితి (లిమిట్)

- (1) ₹ 40 లక్షలు
- (2) ₹ 50 లక్షలు
- (3) ₹ 60 లక్షలు
- (4) ₹ 70 లక్షలు

A

( 28 )

116. The responsible person for the attack of Bollaram Residency during the Revolt of 1857 was
- (1) Qasim Rizvi
  - (2) Chidda Khan
  - (3) Turrebaz Khan
  - (4) Sheikh Peer Sahib
117. The Viceroy who set up the Department of Archaeology was
- (1) Mayo
  - (2) Rippon
  - (3) Canning
  - (4) Curzon
118. The tomb of Alluri Sitaramaraju is located at
- (1) Mogallu
  - (2) Chintapalli
  - (3) Sankhavaram
  - (4) Krishnadevipeta
119. The journal *Vivek Vardhini* was started by
- (1) Paravastu Rangacharyulu
  - (2) Kandukuri Veeresalingam
  - (3) Kokkonda Venkataratnam
  - (4) Gidugu Ramamurthy
120. The founder of Hyderabad State Congress was
- (1) Madapati Hanumantha Rao
  - (2) Keshavarao Koratkar
  - (3) Ramananda Tirtha
  - (4) Burugula Ramakrishna Rao
121. Thorium is found in
- (1) Andhra Pradesh
  - (2) Kerala
  - (3) Karnataka
  - (4) Tamil Nadu
122. In India dust storms commonly occur in the month of .
- (1) March
  - (2) May
  - (3) July
  - (4) October
123. An oil refinery in India is situated at
- (1) Surat
  - (2) Kolkata
  - (3) Tatipaka
  - (4) Kozhikode
124. Tirupati is on the range of
- (1) Nallamallai
  - (2) Palakonda
  - (3) Seshachalam
  - (4) Veligonda
125. The mountains that make the boundary between France and Spain are
- (1) Pyrenees
  - (2) Penines
  - (3) Queen Alexandra Range
  - (4) Sentinel Range

116. 1857 తిరుగుబాటు సమయంలో బోల్షారం రెసిడెన్సీ పై దాడికి బాధ్యుడు
- (1) ఖాసిం రజ్వీ
  - (2) చిద్గా ఖాన్
  - (3) తుర్రేబాజ్ ఖాన్
  - (4) షేక్ వీర్ సాహెబ్

117. పురావస్తు శాఖను నెలకొల్పిన వైశాయి
- (1) మేయో
  - (2) రిప్పన్
  - (3) కానింగ్
  - (4) కర్జన్

118. అల్లూరి సీతారామరాజు సమాధి ఇక్కడ కలదు
- (1) మోగల్లు
  - (2) చింతపల్లి
  - (3) శంఖవరం
  - (4) కృష్ణదేవిపేట

119. వివేక వర్ధిని పత్రికను ప్రారంభించినవారు
- (1) పరావస్తు రంగాచార్యులు
  - (2) కందుకూరి వీరేశలింగం
  - (3) కోక్కొండ వెంకటరత్నం
  - (4) గిడుగు రామమూర్తి

120. హైదరాబాదు స్టేట్ కాంగ్రెస్ స్థాపకుడు
- (1) మాడపాటి హనుమంత రావు
  - (2) కేశవరావు కోరట్కర్
  - (3) రామానంద తీర్థులు
  - (4) బూరుగుల రామకృష్ణ రావు

121. ఢోరియం లభించే ప్రదేశం
- (1) ఆంధ్ర ప్రదేశ్
  - (2) కేరళ
  - (3) కర్ణాటక
  - (4) తమిళ నాడు

122. భారత దేశంలో దుమ్ముతుఫానులు (డస్ట్ స్టార్మ్) ఏ నెలలో ఎక్కువగా వచ్చును ?
- (1) మార్చి
  - (2) మే
  - (3) జూలై
  - (4) అక్టోబరు

123. భారత దేశంలో నూనె శుద్ధి కర్మాగారము (రిఫైనరీ) ఉండు స్థలము
- (1) సూరత్
  - (2) కోలకత్తా
  - (3) తాటిపాక
  - (4) కోజికోడ్

124. తిరుపతి ఉండు శ్రేణి
- (1) నల్లమలై
  - (2) పాలకొండ
  - (3) శేషాచలం
  - (4) వెలిగొండ

125. ఫ్రాన్స్ మరియు ప్రిన్ల మధ్య సరిహద్దుగా నిలబడిన పర్వతములు
- (1) పైరినీస్
  - (2) పెనినీస్
  - (3) క్వీన్ అలగ్నాండ్రీయా రేంజి
  - (4) సెంటినెల్ రేంజి

A

( 30 )

GS/100

126. In the Indian Parliamentary System, the members of Rajya Sabha are elected according to

- (1) Non transferable vote system
- (2) Single transferable vote system
- (3) Cumulative vote system
- (4) Weighted-vote system

127. According to the 2001 Census, the Union Territory with lowest population in India is

- (1) Pondicherry
- (2) Chandigarh
- (3) Lakshadweep
- (4) Delhi

128. In the Parliamentary terminology, under Article 112 the Annual Statement is called

- (1) Annual Plan
- (2) Budget
- (3) Finance Bill
- (4) Treasury Bill

129. The number of commercial banks that were nationalized in 1969 were

- (1) Fourteen
- (2) Twelve
- (3) Twenty-four
- (4) Sixteen

130. In the 1991 New Industrial Policy of India, one of the major proposals was the allowing of foreign direct investment upto 51.0 percent in

- (1) All industries
- (2) Agro processing industries
- (3) Export industries
- (4) High priority industries

131. Tight - Loose; Love - Hate; Earth - ?

- (1) Sky
- (2) Sun
- (3) Cloud
- (4) Height

132. If Kiran says "Raghu's mother is the only daughter of my mother", how is Kiran related to Raghu ?

- (1) Grandfather
- (2) Father
- (3) Uncle
- (4) Brother

133. If '-' stands for addition, '+' stands for multiplication; '-' stands for subtraction and 'x' for division, then what is the value of

$$5 + 2 - 12 \div 6 \times 2 ?$$

- (1) 19
- (2) 20
- (3) 18
- (4) 22

126. భారత పార్లమెంటు వ్యవస్థలో రాజ్యసభ సభ్యులు ఎన్నుకోబడు పద్ధతి

- (1) బదలీకి వీలులేని ఓటు పద్ధతి
- (2) ఏక ఓటు బదలీ పద్ధతి
- (3) సంచిత ఓటు పద్ధతి
- (4) భారత సగటు ఓటు పద్ధతి

127. భారత దేశంలో 2001 జనాభా లెక్కల ప్రకారం, అత్యల్ప జనభాగలిగిన కేంద్ర పాలిత రాష్ట్రం

- (1) పాండిచెరి
- (2) చండీగర్
- (3) లక్షద్వీప్
- (4) డిల్లీ

128. ఆర్టికల్ 112 క్రింద పార్లమెంటరీ వ్యవహార భాషలో వార్షిక వివరణము (స్టేట్మెంటు) ను ఇలా అంటారు

- (1) వార్షిక ప్రణాళిక
- (2) బడ్జెట్
- (3) ఫైనాన్స్ బిల్లు
- (4) ట్రెజరీ బిల్లు

129. 1969 సంవత్సరంలో జాతీయం చేయబడిన వాణిజ్య బ్యాంకుల సంఖ్య

- (1) 14
- (2) 12
- (3) 24
- (4) 16

130. భారత దేశ 1991 నూతన పారిశ్రామిక విధానంలోని ప్రతిపాదనలలో ఒక ముఖ్యమైన ప్రతిపాదన ప్రకారము 51-0 శాతం ప్రత్యక్ష విదేశీ పెట్టుబడి సౌకర్యం కల్పించబడినది

- (1) అన్ని పరిశ్రమలకు
- (2) అగ్రోప్రాసెసింగ్ పరిశ్రమలు
- (3) ఎగుమతి పరిశ్రమలు
- (4) హెచ్చు ప్రాధాన్యత గల పరిశ్రమలు

131. బిగువు - ఒదులు; ప్రేమ - ద్వేషము; భూమి - ?

- (1) ఆకాశము
- (2) సూర్యుడు
- (3) మేఘము
- (4) ఎత్తు

132. కిరణ్ ఈ విధముగా అన్నాడు "రఘు తల్లి నా తల్లి యొక్క ఏకైక పుత్రిక" అని అంటే కిరణ్ తో రఘుకు గల సంబంధమేమి ?

- (1) తాత
- (2) తండ్రి
- (3) మామ/పినతండ్రి
- (4) అన్న/తమ్ముడు

133. కూడికను '-' తోను, గుణకారమును '+' తోను తీసివేత '+' తోను మరియు భాగాహారమును 'x' తోను సూచించినప్పుడు  $5 + 2 - 12 \div 6 \times 2$  యొక్క విలువ ఎంత ?

- (1) 19
- (2) 20
- (3) 18
- (4) 22

A

( 32 )

GS/100

134. Average of first five multiples of 4 is

- (1) 10
- (2) 12
- (3) 15
- (4) 4

135. A man can do a piece of work in 5 days, but with the help of his son, he can do it in 3 days. In how many days can his son do it alone ?

- (1)  $6\frac{1}{2}$  days
- (2) 7 days
- (3)  $7\frac{1}{2}$  days
- (4) 8 days

136. The spiritual guru of Shivaji was

- (1) Tukaram
- (2) Eknath
- (3) Namdev
- (4) Ramdas

137. The Theosophical Society was first established in

- (1) New York
- (2) London
- (3) Paris
- (4) Adyar

138. The first English factory in Bengal was established at

- (1) Tamralipti
- (2) Hughli
- (3) Chittagong
- (4) Calcutta

139. The Suddhi Movement was started by

- (1) Kesava Chandra Sen
- (2) Dayananda Saraswati
- (3) Atmaram Panduranga
- (4) Vivekananda

140. Tilak was popularly called as "Lokamanya" from the times of

- (1) Vande Mataram Movement
- (2) Khilafat Movement
- (3) Home Rule Movement
- (4) Non-Co-operation Movement

141. Deficiency of thiamine (vitamin B<sub>1</sub>) causes

- (1) Anaemia
- (2) Beri-Beri
- (3) Scurvy
- (4) Night blindness

142. The largest gland in the human body is

- (1) Adrenal gland
- (2) Pituitary gland
- (3) Liver
- (4) Thyroid gland

134. 4 యొక్క మొదటి ఐదు గుణిజముల సగటు

- (1) 10
- (2) 12
- (3) 15
- (4) 4

135. ఒక మనిషి ఒక పనిని 5 రోజులలో చెయ్యగలడు అయితే అతని కొడుకు సహాయముతో అదే పనిని 3 రోజులలో చేయగలడు. అతని కుమారుడు ఒక్కడూ అదే పనిని ఎంత కాలములో చెయ్యగలడు ?

- (1)  $6\frac{1}{2}$  రోజులు
- (2) 7 రోజులు
- (3)  $7\frac{1}{2}$  రోజులు
- (4) 8 రోజులు

136. శివాజీ ఆధ్యాత్మిక గురువు

- (1) తుకారాం
- (2) ఏకనాథ్
- (3) నామ్దేవ్
- (4) రామదాసు

137. దివ్యజ్ఞాన సమాజాన్ని (ది థియోసాఫికల్ సొసైటీ) మొదట నెలకొల్పిన ప్రదేశం

- (1) న్యూ యార్క్
- (2) లండన్
- (3) పారిస్
- (4) అడయార్

138. బెంగాల్ లో నెలకొల్పబడిన తొలి అంగ్లేయుల కర్మాగారం ఎక్కడ ఉంది ?

- (1) తామ్రలిప్తి
- (2) హుగ్లీ
- (3) చిట్టగాంగ్
- (4) కలకత్తా

139. శుద్ధి ఉద్యమాన్ని ప్రారంభించినవారు

- (1) కేశవ చంద్ర సేన్
- (2) దయానంద సరస్వతి
- (3) ఆత్మారాం పాండురంగ
- (4) వివేకానందుడు

140. ఏ ఉద్యమకాలం నుండి తెలక్ "లోకమాన్య" గా ప్రసిద్ధి పొందెను ?

- (1) వందేమాతరం ఉద్యమం
- (2) భిలాఫత్ ఉద్యమం
- (3) హోమ్ రూల్ ఉద్యమం
- (4) సహాయ నిరాకరణ ఉద్యమం

141. థియామిన్ (విటమిన్ బి<sub>1</sub>) లోపం వలన కలుగునది

- (1) అసీమియా
- (2) బెరి-బెరి
- (3) స్కర్వి
- (4) రేచీకటి (నైట్ బ్లైండ్నెస్)

142. మానవ దేహంలోని అతిపెద్ద గ్రంథి

- (1) అడ్రినల్ గ్రంథి
- (2) పిట్యూటరీ (పీయాప) గ్రంథి
- (3) కాలేయము
- (4) థైరాయిడ్ గ్రంథి

A

( 34 )

GS/100

143. The class of animals to which Whale belongs is

- (1) Mammals
- (2) Reptiles
- (3) Fish
- (4) Amphibia

144. International Crops Research Institute for the Semi-Arid Tropics (ICRISAT) is situated at

- (1) Manila
- (2) Colombo
- (3) Mumbai
- (4) Hyderabad

145. The percentage of water in milk is measured with

- (1) Lactometer
- (2) Hydrometer
- (3) Hygrometer
- (4) Pyknometer

146. Which one is kept outside the purview of Goods and Services Tax Bill of 2011 ?

- (1) Crude petroleum
- (2) Aviation
- (3) Natural gas
- (4) All the above

147. The sport included in the First South Asian Winter Games held in January 2011 was

- (1) Figure Skating
- (2) Ice Hockey
- (3) Speed Skating
- (4) All the above

148. The country which is *not* a part of G-4 countries is

- (1) Germany
- (2) Japan
- (3) India
- (4) China

149. The person who received Padma Vibhushan Award for the year 2011 is

- (1) Montek Singh Ahluwalia
- (2) A.R. Rahman
- (3) Krishna Kumar
- (4) Usha Uthup

150. The person who received Padma Bhushan Award for the year 2011 is

- (1) Dr. Indira Hinduja
- (2) Chanda Kochhar
- (3) Suman Sahai
- (4) Tabu



143. తిమింగలము ఏ జంతువుల రకముకు చెందుతుంది ?

- (1) క్షీరదము
- (2) సరీసృపము
- (3) చేప
- (4) ఉభయ చరము

144. అర్ధ శుష్క ఉష్ణమండలాలకు ఉద్దేశించబడిన అంతర్జాతీయ పంటల పరిశోధనా సంస్థ (ఇక్రిసాట్) ఉండే ప్రదేశం

- (1) మనీలా
- (2) కొలంబో
- (3) ముంబై
- (4) హైదరాబాదు

145. పాలలో ఉన్న నీటిశాతమును కొలిచే పరికరం

- (1) లాక్టోమీటరు
- (2) హైడ్రోమీటరు
- (3) హైగ్రోమీటరు
- (4) షెక్సోమీటరు

146. ఈ క్రింది వాటిలో ఏ వస్తువును, వస్తువులు మరియు సేవలు (గూడ్స్ మరియు సర్వీసెస్) బిల్లు 2011 పరిధిలో నుంచి బయట పెట్టబడినది ?

- (1) క్రూడ్ (ముడి) పెట్రోలియం
- (2) ఏవియేషన్
- (3) సహజ గ్యాస్ (వాయువు)
- (4) పైవి అన్నీ

147. జనవరి 2011 సంవత్సరంలో నిర్వహించబడిన సౌత్ ఏషియన్ వింటర్ గేమ్స్లో చేర్చబడిన ఆట

- (1) ఫిగర్ స్కేటింగ్
- (2) ఐస్ హాకీ
- (3) స్పీడ్ స్కేటింగ్
- (4) పైవి అన్నీ

148. ఈ క్రింద దేశాలలో 'జి-4' దేశాల జాబితాలో లేని దేశం

- (1) జర్మనీ
- (2) జపాను
- (3) ఇండియా
- (4) చైనా

149. 2011 వ సం.లో పద్మవిభూషణ పురస్కారాన్ని పొందిన వారు

- (1) మాంటేక్ సింగ్ అహ్లావాలియా
- (2) ఏ.ఆర్. రెహమాన్
- (3) కృష్ణ కుమార్
- (4) ఉషా ఊతుష్

150. 2011 లో పద్మ భూషణ పురస్కారాన్ని పొందినవారు

- (1) డా. ఇందిరా హిందుజా
- (2) చందా కొచ్చర్
- (3) సుమన్ సహాయ్
- (4) తాబు

ANDHRA PRADESH PUBLIC SERVICE COMMISSION: HYDERABAD  
 FINAL ANSWER KEY :: No.of Questions: 150 :: Total Marks: 150  
 GROUP-I SERVICES (18/2011) :: Paper-1 SERIES: A  
 100 - G.S. & M.A.

QNo.	ANS.	QNo.	ANS.	QNo.	ANS.	QNo.	ANS.	QNo.	ANS.	QNo.	ANS.
1.	2	2.	3	3.	4	4.	1	5.	3	6.	9
7.	1	8.	9	9.	1	10.	9	11.	4	12.	1
13.	3	14.	3	15.	2	16.	1	17.	2	18.	2
19.	3	20.	3	21.	4	22.	3	23.	1	24.	3
25.	1	26.	4	27.	3	28.	1	29.	3	30.	1
31.	4	32.	2	33.	2	34.	3	35.	1	36.	1
37.	2	38.	1	39.	3	40.	4	41.	2	42.	2
43.	1	44.	4	45.	2	46.	3	47.	4	48.	2
49.	2	50.	4	51.	3	52.	4	53.	4	54.	4
55.	2	56.	3	57.	1	58.	2	59.	1	60.	2
61.	2	62.	4	63.	3	64.	3	65.	1	66.	3
67.	1	68.	4	69.	9	70.	4	71.	3	72.	2
73.	2	74.	3	75.	2	76.	3	77.	2	78.	1
79.	1	80.	2	81.	2	82.	2	83.	3	84.	3
85.	4	86.	2	87.	2	88.	3	89.	1	90.	2
91.	2	92.	4	93.	1	94.	4	95.	4	96.	2
97.	4	98.	1	99.	3	100.	3	101.	1	102.	3
103.	1	104.	9	105.	2	106.	3	107.	1	108.	2
109.	2	110.	4	111.	4	112.	1	113.	3	114.	4
115.	1	116.	3	117.	4	118.	4	119.	2	120.	3
121.	2	122.	2	123.	3	124.	2	125.	1	126.	2
127.	3	128.	2	129.	1	130.	4	131.	1	132.	3
133.	1	134.	2	135.	3	136.	4	137.	1	138.	2
139.	2	140.	3	141.	2	142.	3	143.	1	144.	4
145.	1	146.	4	147.	4	148.	4	149.	1	150.	2

Q.Nos. 6,8,10,69 & 104 Cancelled. Five marks added to each candidate.  
 Q.No. 17 having two answers (1&2) as per Commn's Orders in C.No. 298/CD/2012,  
 dated: 13/06/2012.

SECRETARY